



**ASSOCODIPUGLIA**  
Associazione Regionale Consorzi Difesa Puglia



REGIONE PUGLIA

Dipartimento Agricoltura, Sviluppo Rurale ed Ambientale  
Sezione competitività delle Filiere Agroalimentari



# NOTIZIARIO

## AGROMETEOROLOGICO & FITOSANITARIO REGIONALE

*In collaborazione con: Assessorato Risorse Agroalimentari, Agricoltura, Alimentazione, Riforma Fondiaria, Caccia e Pesca, Foreste; Servizio Innovazione e Conoscenza in Agricoltura; Servizio Osservatorio Fitosanitario.*

*Su informazioni: Servizio Meteorologico Aeronautica Militare, Servizio Informativo Agricolo Nazionale, Rete Agrometeorologica Regionale. Elaborato e Redatto da Gennaro Laera e Angelo Petrelli.*

**Settimanale N. 11 Anno XXXII**

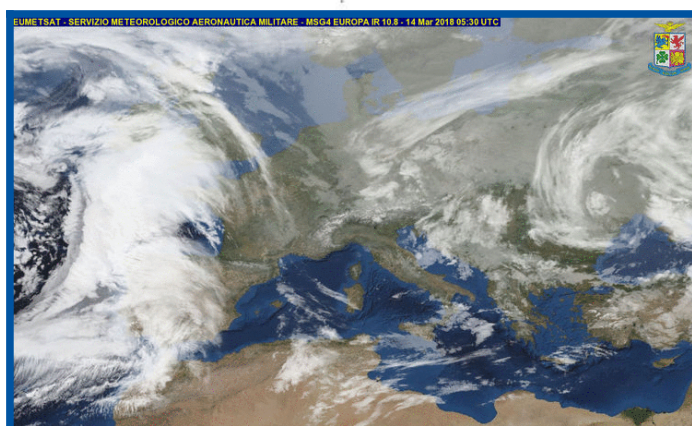
**14 - 20 marzo 2018**

**Servizi Agrometeo**

Previsioni Meteo Locali,  
Dati Osservati da Stazione,  
Avvisi Fitopatologici,  
Irrigazione e Concimazione

**Sommario**

1	<b>METEOROLOGIA</b>
2	<b>DATI PREVISTI</b>
3	<b>CLIMATOLOGIA</b>
4	<b>FITOPATOLOGIA</b>



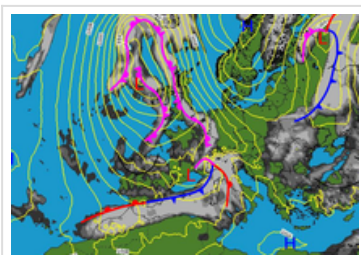
**Associazione Regionale  
Consorzi di Difesa della Puglia**

**ASSOCODIPUGLIA**

Via Devitofrancesco 2/N, 25 70124 BARI  
Tel. 080/5429693 Fax. 080/5474700  
[www.agrometeopuglia.it](http://www.agrometeopuglia.it)  
e-mail: [info@agrometeopuglia.it](mailto:info@agrometeopuglia.it)

# METEOROLOGIA

# Puglia



## Situazione Attuale

Dopo una breve pausa, la nostra penisola sarà interessata da una serie di perturbazioni con precipitazioni a fasi alterne che saranno più intense sulle regioni centro-settentrionali, le regioni del meridionali saranno interessate da un flusso sud-occidentale con aria mite e umida localmente instabile. Nel fine settimana si prevede la formazione di un campo di alta pressione tra la Russia e la penisola scandinava, tutto ciò favorirà la discesa di aria fredda che andrà ad alimentare una depressione in formazione sulla nostra penisola, con forte maltempo ad iniziare dalle regioni settentrionali. Per l'inizio della prossima settimana continueremo ad essere interessati dalla succitata depressione con ulteriore afflusso di aria fredda e instabile che coinvolgerà tutte le regioni.



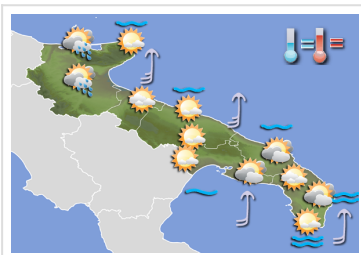
## mercoledì 14 marzo 2018

**Cielo** sereno o poco nuvoloso, salvo locali annuvolamenti pomeridiani.

**Temperatura** in lieve diminuzione.

**Venti** deboli o moderati da ovest nord-ovest.

**Mari** poco mosso o quasi calmi.



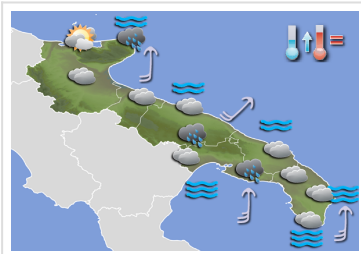
## giovedì 15 marzo 2018

**Cielo** da poco nuvoloso a nuvoloso con ulteriore aumento della nuvolosità associata a locali piovoschi a fine giornata ad iniziare dal nord della Puglia.

**Temperatura** senza variazioni di rilievo.

**Venti** moderati dai quadranti meridionali.

**Mari** da poco mossi a mossi.



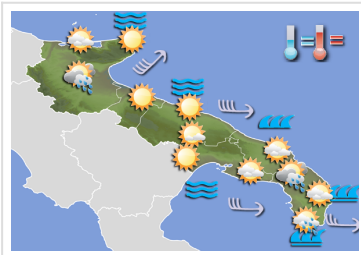
## venerdì 16 marzo 2018

**Cielo** molto nuvoloso o coperto con qualche debole piovosco al mattino.

**Temperatura** in aumento, specie nei valori minimi.

**Venti** moderati con rinforzi dai quadranti sud-occidentali.

**Mari** da poco mossi a mossi, molto mosso o agitato il Canale d'ottranto.



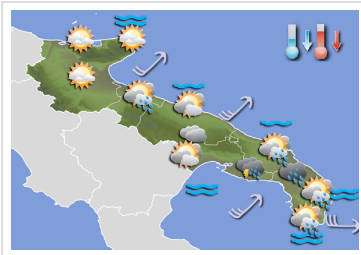
## sabato 17 marzo 2018

**Cielo** variabile con alternanza di schiarite e di annuvolamenti associati a locali fenomeni.

**Temperatura** senza variazioni di rilievo.

**Venti** da forti a moderati dai quadranti sud-occidentali.

**Mari** molto mossi o agitati.



## domenica 18 marzo 2018

**Cielo** irregolarmente nuvoloso con nuvolosità a tratti intensa con locali rovesci.

**Temperatura** in diminuzione, specie nei valori minimi.

**Venti** moderati dai quadranti sud-occidentali.

**Mari** da mossi a poco mossi.

## Tendenza per lunedì 19 e martedì 20 marzo 2018

Condizioni di tempo perturbato.

# DATI PREVISTI Dal 14-03-2018 al 18-03-2018

DATA	CIELO		VENTO		TEMP.		UMID.		FENOMENI		PREC	MARE
	ORE 00:00	ORE 12:00	ORE 00:00	ORE 12:00	min	max	min	max	Tipo	%	mm	
<b>FOGGIA</b>												
14 mar	Sereno	Sereno	Debole NW	Debole NW	4	17	40	85				
15 mar	Sereno	Molto nuvoloso	Assente o debole variabile	Debole SW	5	18	45	85	Piovasco	30	2	
16 mar	Coperto	Coperto	Assente o debole variabile	Quasi Forte W	12	18	65	70				
17 mar	Coperto	Molto nuvoloso	Debole SE	Molto Forte W	12	15	55	95	Piovasco	20	2	
18 mar	Nuvoloso	Nuvoloso	Debole SE	Quasi Forte W	6	16	40	70				
<b>SANNICANDRO GARGANICO</b>												
14 mar	Sereno	Sereno	Debole SW	Debole N	8	14	45	70				Poco mosso
15 mar	Sereno	Molto nuvoloso	Debole S	Moderato SW	8	16	50	70	Piovasco	20	4	Poco mosso
16 mar	Coperto	Molto nuvoloso	Assente o debole variabile	Debole W	15	17	65	70				Mosso
17 mar	Coperto	Nuvoloso	Calmo W	Molto Forte SW	13	15	60	85				Mosso
18 mar	Sereno	Nuvoloso	Moderato S	Forte SW	11	15	45	70				Poco mosso
<b>ANDRIA</b>												
14 mar	Sereno	Poco nuvoloso	Moderato W	Debole NW	6	17	40	75				
15 mar	Sereno	Nuvoloso	Debole W	Assente o debole variabile	6	19	35	75				
16 mar	Coperto	Coperto	Assente o debole variabile	Moderato W	12	19	60	60				
17 mar	Coperto	Sereno	Debole S	Molto Forte W	13	15	55	95				
18 mar	Poco nuvoloso	Molto nuvoloso	Moderato SW	Moderato W	7	14	45	70	Rovescio	70	6	
<b>BARI</b>												
14 mar	Sereno	Poco nuvoloso	Debole W	Debole N	8	15	45	90				Quasi calmo
15 mar	Sereno	Poco nuvoloso	Debole SW	Debole SE	8	17	45	80				Poco mosso
16 mar	Coperto	Coperto	Assente o debole variabile	Debole W	14	18	65	75				Mosso
17 mar	Molto nuvoloso	Sereno	Quasi Forte S	Molto Forte W	15	17	55	85				Molto mosso
18 mar	Nuvoloso	Molto nuvoloso	Debole-Moderato SW	Moderato W	10	15	45	60				Poco mosso
<b>GIOIA DEL COLLE</b>												
14 mar	Sereno	Nuvoloso	Debole W	Debole NW	4	15	40	90				
15 mar	Poco nuvoloso	Poco nuvoloso	Assente o debole variabile	Debole S	5	13	60	80				
16 mar	Coperto	Coperto	Assente o debole variabile	Moderato SW	10	15	80	100	Piovasco	40	2	
17 mar	Molto nuvoloso	Poco nuvoloso	Forte S	Forte W	12	15	60	95				
18 mar	Poco nuvoloso	Coperto	Quasi Forte SW	Moderato SW	6	12	55	80				
<b>BRINDISI</b>												
14 mar	Sereno	Sereno	Debole W	Debole N	7	15	55	90				Poco mosso
15 mar	Sereno	Molto nuvoloso	Assente o debole variabile	Moderato SW	8	17	50	90				Poco mosso
16 mar	Coperto	Coperto	Assente o debole variabile	Forte SW	14	15	85	85				Mosso
17 mar	Molto nuvoloso	Nuvoloso	Molto Forte S	Molto Forte SW	15	16	75	85				Agitato
18 mar	Sereno	Molto nuvoloso	Quasi Forte SW	Quasi Forte SW	12	13	70	75	Pioggia	50	5	Poco mosso
<b>GINOSA</b>												
14 mar	Sereno	Poco nuvoloso	Debole NW	Debole NW	6	16	45	80				Quasi calmo
15 mar	Sereno	Poco nuvoloso	Assente o debole variabile	Debole SE	6	13	65	80				Quasi calmo
16 mar	Coperto	Coperto	Assente o debole variabile	Quasi forte SW	12	16	75	100				Molto mosso
17 mar	Coperto	Sereno	Quasi Forte SE	Forte W	14	17	55	95				Molto mosso
18 mar	Poco nuvoloso	Molto nuvoloso	Debole-Moderato SW	Debole-Moderato SW	9	14	55	75				Mosso
<b>MANDURIA</b>												
14 mar	Sereno	Molto nuvoloso	Debole W	Debole NW	8	16	50	90				
15 mar	Sereno	Molto nuvoloso	Assente o debole variabile	Moderato SW	8	15	60	90				
16 mar	Coperto	Coperto	Assente o debole variabile	Moderato SW	13	16	85	90	Piovasco	40	2	
17 mar	Poco nuvoloso	Nuvoloso	Forte S	Forte W	14	17	70	85				
18 mar	Nuvoloso	Coperto	Quasi Forte SW	Quasi Forte SW	10	13	65	70	Rov/Temp	80	8	
<b>LECCE</b>												
14 mar	Sereno	Poco nuvoloso	Debole W	Debole NW	9	17	40	85				
15 mar	Poco nuvoloso	Nuvoloso	Assente o debole variabile	Moderato SW	7	17	50	95				
16 mar	Coperto	Coperto	Assente o debole variabile	Quasi Forte SW	14	16	85	85				
17 mar	Molto nuvoloso	Molto nuvoloso	Forte S	Forte W	15	16	70	95	Piovasco	30	2	
18 mar	Sereno	Coperto	Moderato W	Moderato W	10	14	55	65	Pioggia	70	5	
<b>OTRANTO</b>												
14 mar	Molto nuvoloso	Nuvoloso	Debole W	Debole NW	10	16	50	85				Poco mosso
15 mar	Sereno	Molto nuvoloso	Assente o debole variabile	moderato S	10	15	70	90				Mosso
16 mar	Coperto	Coperto	Assente o debole variabile	Quasi forte S	13	15	85	90				Molto mosso
17 mar	Molto nuvoloso	Nuvoloso	Molto Forte S	Forte W	15	18	70	85				Molto agitato
18 mar	Sereno	Molto nuvoloso	Debole-Moderato NW	Debole-Moderato SW	12	14	55	65	Pioggia	50	5	Mosso
<b>SANTA MARIA DI LEUCA</b>												
14 mar	Poco nuvoloso	Poco nuvoloso	Moderato NW	Debole-Moderato NW	11	15	50	80				Poco mosso
15 mar	Sereno	Poco nuvoloso	Debole NW	Moderato S	9	14	65	85				Mosso
16 mar	Coperto	Coperto	Forte S	Moderato SW	14	15	85	90				Molto mosso
17 mar	Molto nuvoloso	Nuvoloso	Forte S	Quasi Forte W	14	17	70	90	Piovasco	20	2	Molto agitato
18 mar	Sereno	Molto nuvoloso	Debole-Moderato W	Forte W	11	14	70	75	Piovasco	20	2	Mosso

La prima parte della settimana appena trascorsa è stata caratterizzata dalla presenza, sulla nostra Penisola, di una circolazione depressionaria all'interno della quale si sono succeduti, ad intervalli più o meno regolari, diversi sistemi nuvolosi che hanno gradualmente attraversato tutte le regioni con associate precipitazioni. Da giovedì 8 la pressione atmosferica è aumentata favorendo un temporaneo miglioramento del tempo ovunque, in attesa che nel fine settimana sopraggiungesse una nuova circolazione depressionaria di origine atlantica che ha determinato un peggioramento del tempo sulle regioni settentrionali e su quelle del versante tirrenico, e facendo affluire sulle altre regioni centro-meridionali correnti di aria umida e molto mite di origine afro-mediterranea. Sulla nostra regione si è avuto un inizio settimana con cielo da molto nuvoloso a coperto con associate precipitazioni diffuse e persistenti. Nei due giorni successivi sia la nuvolosità che i fenomeni si sono attenuati mentre condizioni di tempo maggiormente stabili si sono avute nelle giornate tra giovedì 8 a sabato 10. Un aumento della nuvolosità si è infine registrata nella giornata di domenica 11 a cui, specialmente sulla Puglia più settentrionale, è stata associata qualche locale e debole precipitazione. Le temperature massime, al di sotto della media ad inizio settimana solo su alcune località della Puglia centro-settentrionale, sono rimaste pressoché stazionarie fino a giovedì 8 con valori che hanno fatto registrare scarti positivi intorno ai 3 °C. Sono ulteriormente aumentate negli ultimi tre giorni della settimana con valori che hanno fatto registrare scarti positivi anche di 10 °C. Le temperature minime, anch'esse solo su alcune località della Puglia settentrionale con valori al di sotto della norma, sono state generalmente di qualche grado oltre la media fino a mercoledì 7. Tra giovedì 8 e sabato 10 hanno subito una flessione con valori che hanno fatto registrare scarti negativi anche di 5 °C, mentre nella giornata di domenica 11 sono rimaste sensibilmente più elevate con valori anche di 6 °C oltre la norma. Il vento, di direzione settentrionale all'inizio della settimana, si è disposto mediamente da sud-ovest tra martedì 6 e sabato 10 e da sud-est nella giornata di domenica 11. L'intensità è stata moderata con temporanei rinforzi fino a giovedì 8, debole nella giornata di venerdì 9, moderata sabato 10 e moderata-forte nella giornata di domenica 11.

### DATI RILEVATI DAL 05-03-2018 AL 11-03-2018

COMUNE	PROV	LOCALITA	CODICE	TEMPERATURA (°C)			UMIDITA (%)			PREC. EVAP		Ore <7°C dal 1°Nov.
				MEDIA	MIN	MAX	MEDIA	MIN	MAX	mm	mm	
ALBEROBELLO	BA	ITAS	0PU31	10.7	5.5	17	83	36	100	6.8	13.4	1136
ALTAMURA	BA	GUROLAMANNA	0PU01	9.3	4.3	16.8	80	33	100	6.6	12.5	1502
ALTAMURA	BA	S.P. SANTERAMO	MBA22	9.8	-0.9	17.5	76	24	100	5.4	n.d.	1426
BARI	BA	C.N.R. IRSA	0PU48	13.3	5.3	22.2	71	35	93	6.2	15.6	589
BINETTO	BA	PARCO DEI BUOI	0PU29	12	3.9	19.8	79	34	100	1.8	11.5	899
CASAMASSIMA	BA	SERRONE(AZ.AGR.MANCINI)	MBA27	11.6	4.1	18.3	81	31	100	2.4	n.d.	963
CASSANO DELLE MURGE	BA	S.P. SANNICANDRO	MBA24	11.2	3.8	18.3	75	29	97	3.2	n.d.	993
CONVERSANO	BA	CONTRADA COZZE	0PU52	12.5	5.2	19	77	44	98	0.2	16.3	796
CORATO	BA	CASTEL DEL MONTE	0PU50	10.6	4.7	18.7	78	35	99	7	14.2	1222
GRAVINA IN PUGLIA	BA	LIMELLI D'IMPERATORE	0PU03	10.1	4	18	83	37	100	8.2	11.9	1354
GRAVINA IN PUGLIA	BA	S.P. SPINAZZOLA	MBA23	10.2	3.9	18	83	38	100	9.6	n.d.	1305
LOCOROTONDO	BA	ITAS VIA PER CISTERNINO	0PU49	10.6	1.7	16.4	82	35	100	14.8	13.6	1077
MONOPOLI	BA	CONTRADA MATER DOMINI	0PU18	13.1	5.5	19.8	81	44	100	5.6	15.7	500
NOCI	BA	MURGIA ANTICI	MBA28	9.9	0.2	17.1	86	32	100	12.2	n.d.	1283
NOICATTARO	BA	VIA CASAMASSIMA	0PU30	12.4	4.9	19.6	73	40	94	2.4	17.5	775
PALO DEL COLLE (*)	BA	PALOMBAIO	09003	n.d.	n.d.	n.d.	n.d.	n.d.	n.d.	n.d.	n.d.	n.d.
PUTIGNANO	BA	LAMENDOLA I	MBA29	8.8	2.2	18.3	78	35	97	4.8	n.d.	1562
SANTERAMO IN COLLE	BA	VIA PER GIOIA DEL COLLE	MBA25	9.7	1.3	16.5	80	30	95	6.6	n.d.	1321
TERLIZZI	BA	ITAS	0PU19	11.6	4.1	19.8	78	33	97	7.6	12.1	1052
TORITTO	BA	QUASANO	0PU53	10.5	5.7	17.1	71	27	94	4.6	16.4	1194
TURI (*)	BA	VIA CASAMASSIMA	09002	n.d.	n.d.	n.d.	n.d.	n.d.	n.d.	n.d.	n.d.	n.d.
VALENZANO	BA	CAMPO SPER. UNIBA	MBA26	12.3	4.3	19.6	74	40	97	2.8	n.d.	805
BRINDISI	BR	TORRE MOZZA	0PU32	12.3	3.8	18.2	88	45	100	15.6	13.8	689
CAROVIGNO	BR	VIA PER CEGLIE MESSAPICA	0PU21	11.6	3.1	18.6	86	42	100	9.2	12.2	814
CEGLIE MESSAPICA	BR	FERRUZZO	MBR31	11.1	5.3	16.2	84	33	98	13.4	n.d.	711
FASANO	BR	OTTAVA SEDICI	0PU04	13	3.6	19.5	74	38	95	3.8	17.2	560
FASANO	BR	FASCIANELLO	MBR30	13	6.3	19.3	71	34	95	6	n.d.	425
LATIANO	BR	MILETO	0PU34	11.6	2.2	17.4	82	34	99	5.6	13.7	950
MESAGNE	BR	MOCCARI	0PU33	12.2	4.1	19.1	84	40	100	15.4	15.6	768
OSTUNI	BR	MASSERIA SANTORO	0PU17	10.4	-1.3	18.5	86	30	100	12.6	12	1201
SAN PIETRO VERNOTICO	BR	MAINE	0PU06	12.6	4.2	19	85	46	100	14.2	13.7	618
SAN VITO DEI NORMANNI	BR	SIGNORANNA	0PU35	12	3.2	18.2	79	38	95	10.8	15.2	797
TORRE SANTA SUSANNA	BR	ARCIPRETE	0PU54	11.9	2.6	18.9	91	40	100	12	11.7	992
VILLA CASTELLI	BR	VIA PER FRANCAVILLA FONT	0PU20	11.3	2.6	17.7	92	34	100	15.2	8.9	945
ANDRIA	BT	MONTEGROSSO	MBA21	11.2	5.6	18.8	71	35	94	9.2	n.d.	1041
ANDRIA	BT	PAPPARICOTTA	0PU16	11	0.8	24.2	75	26	98	10.2	14.2	1201
CANOSA DI PUGLIA	BT	IPSAA	MBA20	11.8	2.6	24.3	78	32	100	11	n.d.	788
MINERVINO MURGE	BT	BOSCO ACQUATETTA	0PU51	10.6	5.1	19.8	77	35	97	8.6	13.5	1223
SAN FERDINANDO DI PUGLIA	BT	LA PERA DI BASSO	MFG17	11.7	3.2	23.5	80	30	94	7.8	n.d.	1086
TRANI	BT	S.S. CORATO-TRANI	0PU28	11.6	2.9	22	76	32	100	12	15.3	887

**DATI RILEVATI DAL 05-03-2018 AL 11-03-2018**

COMUNE	PROV	LOCALITA	CODICE	TEMPERATURA (°C)			UMIDITA (%)			PREC. mm	EVAP mm	Ore <7°C dal 1°Nov.
				MEDIA	MIN	MAX	MEDIA	MIN	MAX			
ALBERONA	FG	SERRONE	MFG12	11.3	6.2	22.8	76	38	100	16.2	n.d.	1074
APRICENA	FG	CANALE	OPU22	11.3	2.7	21.8	76	33	94	15.2	14.7	1044
ASCOLI SATTIANO	FG	BISCIGLIETO	MFG13	11.3	5.7	23.5	75	39	96	10	n.d.	1016
ASCOLI SATTIANO	FG	PALAZZO PICCOLO	OPU39	12.5	4.9	24.5	74	32	100	5.2	16.6	1027
CARLANTINO	FG	CAMPO SANTO VECCHIO	OPU56	9.1	4.1	19.4	77	36	94	1.2	15.4	1863
CARPINO	FG	ARIOLA	MFG09	12.5	3.9	24.9	69	36	100	13.4	n.d.	868
CERIGNOLA	FG	TAVOLETTA	MFG06	11.7	3.6	20.9	77	35	95	10.4	n.d.	1027
CERIGNOLA	FG	TRESSANTI	MFG04	11.2	3.2	19.9	78	34	91	9.8	n.d.	1176
FOGGIA	FG	MONTEROZZI	MFG19	11.4	2.5	20.1	85	38	100	13	n.d.	1140
FOGGIA	FG	LA PESCIA	MFG03	11.4	3.2	20	84	33	100	11.8	n.d.	1056
FOGGIA	FG	COPPA D'ORO	MFG07	11.4	2.4	20.7	77	34	97	11.4	n.d.	1099
FOGGIA	FG	BORGO LA ROCCA	OPU38	11	2.5	19.4	87	36	100	11.2	11.7	1222
LESINA	FG	RIPALTA	OPU55	11.6	5.3	21	80	41	100	14	15.4	793
LUCERA	FG	S. LUCIA	MFG01	11.4	3.4	20.8	80	34	100	10.8	n.d.	1125
MANFREDONIA	FG	DAUNIA RISI	OPU23	9.4	0.6	18.5	81	32	94	9.6	12.6	1362
ORTA NOVA	FG	TRIONFO	OPU07	12	3.9	20.8	76	31	100	6.6	15.4	1051
PIETRAMONTECORVINO	FG	TORRETTA	OPU08	11.8	6.2	23	69	30	96	5.8	18.8	976
RIGNANO GARGANICO	FG	VILLANOVA	OPU36	12.1	2.9	21	74	35	96	14.8	14.5	978
RODI GARGANICO	FG	S. LUCIA	MFG14	12	5.1	25.3	66	34	89	12.8	n.d.	633
SAN GIOVANNI ROTONDO	FG	MATINE - CARNE SALATA	MFG10	11.4	3.3	20.5	77	35	100	19	n.d.	924
SAN GIOVANNI ROTONDO	FG	QUERCIA COPPE	MFG16	9	4.3	17.8	83	34	100	21.2	n.d.	1572
SAN SEVERO	FG	CASA LORDA	MFG15	11.1	1.5	21.4	81	33	98	14.8	n.d.	1056
SANNICANDRO GARGANICO	FG	DON NUNZIO E CAVALLO	MFG08	12.2	5.6	25.4	74	42	100	15	n.d.	703
SANT'AGATA DI PUGLIA	FG	PALOMBARA	OPU57	11.6	6	24.8	79	40	100	16.6	15.8	1016
SERRACAPRIOLA	FG	CIAVATTA	OPU09	11	1.5	22.2	77	39	95	19.6	15.6	1072
TORRETAGGIORE	FG	SELVA DELLE GROTTI	MFG11	11.2	1.4	22.2	84	39	100	20.2	n.d.	1132
TROIA	FG	COLAZZE - GIARDINETTO	OPU37	12	2.9	22.3	67	30	100	15.2	19.8	1143
TROIA	FG	SERRA DEI BISI	MFG02	10.7	5.9	22.2	79	44	100	17.4	n.d.	1109
VIESTE	FG	MANDRIONE	MFG18	11.1	4.4	19.8	81	37	100	10.4	n.d.	900
ZAPPONETA	FG	RIVOLI	MFG05	10.8	2.3	19	87	32	100	9.8	n.d.	1149
CASTRIGNANO DEL CAPO	LE	LEUCA	ULE02	13.8	9	16.2	82	38	96	0.2	n.d.	n.d.
CUTROFIANO	LE	VERGINE	OPU24	12.8	4.1	18.1	78	39	96	11.4	15.4	715
LECCE	LE	AEROCUB	OPU62	12.8	3	19.2	81	42	100	13.6	14.7	503
LECCE	LE	ITAS	OPU41	12.7	2.5	19.2	83	43	100	26.8	12.5	826
LEVERANO	LE	ARCHE	OPU40	12.4	3.3	17.9	83	41	100	28	13.3	722
MARTANO	LE	MALOPRA	MLE35	12.4	2.4	19	81	44	97	14.4	n.d.	726
MINERVINO DI LECCE	LE	SCARCIGLIA (CNR)	OPU60	12.1	3	18.7	95	49	100	20.8	10.5	625
NARDO'	LE	BRUSCA	OPU61	13.1	4.2	18	84	45	96	14.2	14.3	562
NOCIGLIA	LE	VIA PER SUPERSANO	OPU25	12.5	2.4	19.2	80	38	93	12.2	14.6	736
OTRANTO	LE	FRASSANITO	OPU10	12.4	3.8	20.2	88	41	100	11.2	9.9	528
OTRANTO	LE	OTRANTO	ULE01	12.6	7.2	18.9	86	46	99	0.9	n.d.	n.d.
RACALE	LE	CONTE	OPU12	13.2	5.2	18.7	86	35	100	15	14	638
SALICE SALENTINO	LE	PANCRAZIO	OPU42	12	3.3	18.8	91	44	100	11.6	11.8	863
SQUINZANO	LE	BADESSA	OPU11	12.6	3.5	19.2	87	45	100	27.2	12.9	585
TRICASE	LE	LUCUGNANO	OPU43	12.5	3.4	19.7	90	41	100	4.4	11.6	755
UGENTO	LE	BARBARO	MLE34	n.d.	n.d.	n.d.	n.d.	n.d.	n.d.	n.d.	n.d.	n.d.
CASTELLANETA	TA	TAFURI	OPU14	10.1	0.3	17.9	90	34	100	12	12.2	1212
CASTELLANETA	TA	CASTELLANETA MARINA	OPU47	12.4	4.4	19.2	78	23	100	9	14.6	759
GINOSA	TA	VERSO PALAGIANO	OPU58	12	4.3	18.8	81	25	100	7.4	13.1	652
GROTTAGLIE	TA	VERSO TARANTO-PAOLO VI	OPU27	12.1	2.3	18.3	84	30	100	14.8	n.d.	794
MANDURIA	TA	TORRE ROSSA	OPU44	12.4	3.8	18.5	81	38	92	14.6	13.6	752
MARTINA FRANCA	TA	VERSO MASSAFRA	MTA32	10.8	3	16.9	79	33	92	20.2	n.d.	859
MASSAFRA	TA	AMENDOLECCHIA	OPU46	12.6	5.2	19.1	79	24	96	12.2	12.8	672
MOTTOLA	TA	SAN BASILIO	OPU45	10.2	1	17.6	78	27	100	12.2	11.9	1249
PALAGIANELLO	TA	MONTE D'ORO	OPU59	12.3	4.8	19.1	79	26	95	9.2	13.5	688
SAN GIORGIO IONICO	TA	VERSO TARANTO	MTA33	12.7	3.2	18.8	81	33	100	16.8	n.d.	673
TARANTO	TA	LE MARINE	OPU15	12.7	6.7	17.9	77	30	99	13.2	14	595
TORRICELLA	TA	VERSO MARINA DI LIZZANO	OPU13	12.5	3.3	17.5	83	48	98	13	n.d.	780

<b>MEDIA</b>	11.6	3.7	19.7	80.0	35.8	98.0	11.2	14.0	948.7
<b>MINIMO</b>	8.8	-1.3	16.2	66	23	89	0.2	8.9	425
<b>MASSIMO</b>	13.8	9.0	25.4	95	49	100	28.0	19.8	1863

(\*) Rete Agrometeorologica Nazionale

## FITOPATOLOGIA

## PUGLIA

AGRUMI

**Situazione Fenologica.**

Riposo vegetativo, maturazione e inizio ripresa vegetativa.

**Situazione Fitosanitaria.**

Presenza del parassita da quarantena *Aleurocanthus spiniferus* ed altri occasionali patogeni come allupatura, fetola, ecc.. E' stato anche segnalato un disseccamento diffuso di piante di agrumi, attribuito al virus della "Tristeza".

**Programma di Difesa.**

Nelle zone agrumicole è stata osservata una rilevante morte di piante per la presenza accertata di "Tristeza", rivolgersi ad esperti per risolvere il problema. Per il contenimento e diffusione dell'*Aleurocanthus spiniferus* (parassita da quarantena), nelle zone dove è presente, evitare movimenti della vegetazione e di attrezzi o altro materiale già infestato, per non favorire l'ulteriore diffusione del parassita. A riguardo effettuare eventuali trattamenti contro malattie fungine, ed altre avversità, dopo averne accertata la presenza e il raggiungimento delle soglie di intervento, utilizzando agrofarmaci autorizzati; è anche prevista la possibilità di interventi curativi, facendosi assistere da esperti o da imprenditori che abbiano già avuto esiti positivi per la loro attività di difesa. Contro la minatrice serpentina l'eventuale intervento si giustifica soltanto quando l'attacco è presente sui giovani getti. Si ricorda infine l'alternanza delle sostanze attive, per non creare possibili fenomeni di resistenza. Il servizio meteorologico con la presenza di un inverno variabile prevede per la variazione di clima possibili piogge e in generale abbassamenti di temperature. Pertanto, prestare maggiore attenzione per le colture più colpite da malattie fungine, per rimediare in tempo utile, con particolare riferimento alle prescrizioni d'uso.

**NOTA : Quando la raccolta si effettua per un lungo periodo e sono in atto attacchi parassitari, si consiglia possibilmente di anticipare la raccolta e quando ciò non è possibile, effettuare eventuali trattamenti nelle zone dove si possa rigorosamente rispettare il periodo di carenza. Altra attenzione riguarda il problema della deriva, cercando di non trattare quando c'è vento e con prodotti di accertata forte deriva. Quando è finita la raccolta e inizia la ripresa vegetativa, effettuare l'eventuale trattamento contro le avversità parassitarie prima della fioritura**

OLIVO

**Situazione Fenologica.**

Riposo vegetativo, maturazione e inizio sviluppo vegetativo.

**Situazione Fitosanitaria.**

Osservare l'attività vegetativa e quella parassitaria, prestando più attenzione alle malattie fungine (cicloconio, cercosporiosi, rogna e lebbra, segnalata quest'ultima in modo più diffuso in alcune zone).

**Programma di Difesa.**

Accertata l'attività parassitaria, intervenire contro le malattie fungine e la rogna con prodotti rameici tenendo presente la nota in calce agli agrumi.

Per la *Xylella fastidiosa* è in atto un espanto generalizzato in una località. Per gli altri oliveti in zone pericolose, in linea generale, si consiglia di ostacolare lo sviluppo dei vettori (sputacchina, ecc.) sia nei terreni agricoli che in quelli extra agricoli, comprese le aree urbane, con lavorazione del terreno o trinciatura e interrimento della vegetazione spontanea. Adoperare tutti gli accorgimenti intesi a non diffondere il parassita e dove già esiste, di contenerlo il più possibile con i mezzi che vengono indicati per una attuale possibile limitata convivenza. Si ripete, che è importante evitare lo sviluppo di vegetazione spontanea con presenza di vettori della *Xylella fastidiosa*, quando la vegetazione spontanea infestata da *Xylella fastidiosa*, è presente intorno alle basi delle piante.

Si ricorda infine l'attenzione che bisogna avere quando nell'oliveto sono presenti patogeni svernanti, intervenire contro di essi prima del risveglio vegetativo, e se necessario rinviare il trattamento prima della fioritura.

PESCO



### Situazione Fenologica.

Riposo vegetativo, gemma rigonfia, bottoni rosa e fioritura.

### Situazione Fitosanitaria.

Bolla e afidi.

### Programma di Difesa.

Nel periodo di passaggio tra il riposo invernale e la ripresa vegetativa, quando le gemme tendono a gonfiarsi per germogliare, prima che ciò si verifichi, intervenire contro le malattie fungine e se sono già in movimento le fondatrici degli afidi, intervenire anche contro di esse, prima che si diffondano sulla nuova vegetazione.

VITE



### Situazione Fenologica.

Riposo vegetativo.

### Situazione Fitosanitaria.

Porre una particolare attenzione per il mal dell'esca durante le operazioni di potatura invernale e per la scelta delle marze per eventuali innesti. In tempi remoti, il mal dell'esca era considerato la malattia della vecchiaia, ora si presenta anche al primo anno dopo l'innesto, per disattenzione nella scelta delle marze già infettate ma senza segnalazione esterna. Nei casi di incertezza nella scelta delle barbatelle per il reimpianto, farsi assistere da esperti.

### Programma di Difesa.

Le piante segnate, attaccate dal mal dell'esca, vanno potate separatamente dalle altre per limitare l'ulteriore diffusione della malattia per mezzo degli attrezzi da taglio che vanno sempre disinfettati. In caso di piante totalmente colpite si deve procedere all'estirpazione, all'allontanamento dal campo ed alla relativa distruzione.

CILIEGIO



### Situazione Fenologica.

Ripresa vegetativa.

### Situazione Fitosanitaria.

Nessun problema di rilievo.

### Programma di Difesa.

Intervenire contro l'eventuale presenza di malattie fungine e fitofagi, dopo averne accertata la presenza, ovviamente sempre con prodotti registrati sulla coltura e contro le avversità da contenere, tenendo presente che un mancato intervento, se necessario, può favorire la formazione di frutti gemellari per la nuova stagione produttiva.

CARCIOFO



### Situazione Fenologica.

Sviluppo vegetativo, maturazione e formazione di nuovi capolini.

### Situazione Fitosanitaria.

Danni da arvicole. Presenza di chiocciole e limacce, di afidi, depressaria e altre nottue.

### Programma di Difesa.

Contro le arvicole intervenire con apposite esche avvelenate già pronte all'uso, mettendole in vicinanza dei fori di uscita delle arvicole e possibilmente nascoste alla vista degli uccelli. Contro gli afidi intervenire nelle zone dove è diffusa la loro presenza. Più attenzione bisogna avere nel contenere la depressaria colpendola prima che arrivi nel fusto e nei capolini e il richiamo di attenzione vale anche per ogni avversità della quale si tema l'attacco.

CAVOLFOIORE



### Situazione Fenologica.

Trapianto, sviluppo vegetativo.

### Situazione Fitosanitaria.

Danni da tignola delle crucifere e mosche.

### Programma di Difesa.

Nelle zone ove sono stati riscontrati attacchi di Elateridi negli anni precedenti è opportuno geodisinfestare con un prodotto autorizzato. Nelle zone ove sono ricorrenti gli attacchi di mosca del cavolo si consiglia di eliminare le crucifere spontanee ed intervenire chimicamente in base al controllo delle ovo deposizioni con deltametrina o teflutrin (ammesso solo su cavolfiore). Nei confronti delle tignole trattare alla comparsa dei primi danni utilizzando gli agrofarmaci autorizzati sia in etichetta che dalle disposizioni regionali.

CEREALI



### Situazione Fenologica.

Accestimento e levata.

### Situazione Fitosanitaria.

Nessun problema di rilievo.

### Programma di Difesa.

Nessun trattamento.



### **CONSIGLI A CARATTERE GENERALE**

PER TUTTE LE COLTURE CHE SONO PROSSIME ALLA RACCOLTA, SI POSSONO EFFETTUARE INTERVENTI SEMPRE CHE SIA POSSIBILE RISPETTARE RIGOROSAMENTE I TEMPI DI CARENZA DELLE SOSTANZE ATTIVE DA UTILIZZARE.

Per effettuare una buona difesa fitosanitaria occorre:

- una conoscenza approfondita dei parassiti da contenere, per colpirli nel momento più propizio e quando si interferisce il meno possibile sull'antagonismo naturale;
- attrezzature tarate e nella massima efficienza;
- preparazione della coltura in modo da poter facilmente colpire il parassita;
- nei casi dubbi, chiedere l'ausilio di tecnici specialisti esperti, per evitare di eseguire interventi di dubbio esito;
- si aggiunge che un nuovo impianto ha successo se le piante di propagazione sono sane e il terreno per l'impianto è privo di problemi idraulico-agrari e fitosanitari. Infine, si ricorda che l'acqua utilizzata per i trattamenti deve avere un pH inferiore a 7, soprattutto quando ne è indicata la necessità.

**Su stampa e altri mezzi di comunicazione, è segnalata nella vicina regione Campania la presenza di un insetto, l'*Aromia bungii* (coleottero cerambicide) che colpisce soprattutto le drupacee. Si richiama l'attenzione dei tecnici sulla eventualità che l'insetto possa sconfinare nelle regioni vicine e quindi anche in Puglia. Occorre osservare con attenzione le piante più suscettibili e darne notizia per provvedere tempestivamente ai problemi di difesa. Nei frutteti più vicini alla Campania e alle zone colpite, può essere utile fare delle riunioni per richiamare l'attenzione dei frutticoltori.**

## INFORMAZIONI SERVIZIO AGROMETEOROLOGICO

Per maggiori dettagli e aggiornamenti sulle previsioni del tempo puoi consultare il sito [www.agrometeopuglia.it](http://www.agrometeopuglia.it) e il sito [meteo.regione.puglia.it](http://meteo.regione.puglia.it).

Con una semplice operazione di registrazione al sito [www.agrometeopuglia.it](http://www.agrometeopuglia.it) puoi usufruire di diversi servizi utili per la pianificazione delle attività della tua azienda agricola e potrai consultare i dati di monitoraggio sia di tipo meteorologico che agrofenologico.



Richiedendo il Servizio SMS, accessibile sia dai citati siti internet che dall'indirizzo [www.agrometeopuglia.it/sms-assocodipuglia](http://www.agrometeopuglia.it/sms-assocodipuglia), potrai ricevere quotidianamente sul tuo cellulare i dati agrometeorologici rilevati, le previsioni del tempo fino a 3 giorni e gli allarmi di sviluppo dei principali fitofagi sulla località di tuo interesse.

**Il Piano Agrometeorologico Regionale** é stato avviato nel marzo 1985, nell'ambito della realizzazione dei Servizi di Sviluppo dell'Assessorato Regionale all'Agricoltura.

Il Piano, nelle diverse fasi che si sono succedute, ha avuto come principale obiettivo la costituzione e la gestione di un Servizio Agrometeorologico a livello regionale per acquisire, elaborare e diffondere informazioni meteo-climatiche, tecnico-agronomiche finalizzate al mondo agricolo.

### **Le principali realizzazioni del Piano Agrometeorologico riguardano:**

- la Rete Agrometeorologica Regionale composta da 94 stazioni di rilevamento dati meteorologici e agrometeorologici, completamente automatiche e in tempo reale;
- la Banca Dati Agrometeorologica Regionale costituita da una componente climatica, che comprende i dati storici climatici del Sistema Informativo Agricolo Nazionale del Ministero delle Politiche Agricole, Alimentari e Forestali (SIAN) , i dati storici dell'ex UCEA, oggi C.R.E.A. (Consiglio per la Ricerca in Agricoltura e l'analisi dell'economia agraria), dell'ex Servizio Idrografico e Mareografico oggi Regione Puglia, Settore Protezione Civile Ufficio Idrografico e Mareografico e dell'Aeronautica Militare a partire dal 1951 fino all'anno corrente, e da una componente meteorologica, specializzata per l'agricoltura, riguardante le informazioni e le elaborazioni effettuate sui dati meteorologici acquisiti in tempo reale;
- i Prodotti Agro-Climatologici (analisi oggettiva, analisi dei regimi climatici, analisi di eventi estremi, indici agro-climatici, sviluppo fenologico, bilancio idrico, piani di concimazione, modelli previsionali sviluppo patogeni, pianificazione del territorio, ecc.);
- il Notiziario Agrometeorologico e Fitosanitario settimanale con previsioni fino a 7 giorni;
- il Bollettino Meteorologico giornaliero Regionale con previsioni fino a 5 giorni;
- il servizio SMS personalizzato.

## NOTIZIARIO AGROMETEOROLOGICO & FITOSANITARIO REGIONALE

### ELABORAZIONE E REDAZIONE ASSOCODIPUGLIA (C.O.R.)

**Gennaro Laera**

e-mail: [laera.codipu@agrometeopuglia.it](mailto:laera.codipu@agrometeopuglia.it)

**Angelo Petrelli**

e-mail: [petrelli.codipu@agrometeopuglia.it](mailto:petrelli.codipu@agrometeopuglia.it)

#### Su informazioni:

Rete Agrometeorologica Regionale  
Rete Osservazioni Agrofisiologiche Regionali  
Servizio Meteorologico Aeronautica Militare  
Rete Agrometeorologica Nazionale  
Servizio Informativo Agricolo Nazionale

La sezione '**FITOPATOLOGIA**' è realizzata in collaborazione con i C.O.P. dei Condifesa di Puglia e con il Servizio Osservatorio Fitosanitario della Regione Puglia

*Il Notiziario Agrometeorologico e Fitosanitario Regionale è disponibile sul portale [www.agrometeopuglia.it](http://www.agrometeopuglia.it) e si può ricevere tramite posta elettronica richiedendolo all'indirizzo [info@agrometeopuglia.it](mailto:info@agrometeopuglia.it)*

## REGIONE PUGLIA SERVIZIO AGROMETEOROLOGICO

### CONDIFESA FOGGIA

Centro Operativo Provinciale (C.O.P.)  
Piazza Padre Pio da Pietrelcina, 9  
71121 FOGGIA  
Tel. 0881/636418 - Fax 0881/666832

### CONDIFESA BARI

Centro Operativo Provinciale (C.O.P.)  
Via Tenente Casale Y Figoroa, 27 sc. C  
70123 BARI  
Tel. 080/5744733 - Fax 080/5277342

### CONDIFESA BRINDISI

Centro Operativo Provinciale (C.O.P.)  
Via Tor Pisana, 98  
72100 BRINDISI  
Tel. 0831/517140 - Fax 0831/511306

### CONDIFESA LECCE

Centro Operativo Provinciale (C.O.P.)  
Via Zara, 17 Rione Castromediano  
73020 CAVALLINO (LE)  
Tel. 0832/232134 - Fax 0832/232148

### ASSOCODIPUGLIA

Centro Operativo Regionale (C.O.R.)  
Via Gaetano Devitofrancesco 2N, 23-25  
70124 BARI  
Tel. 080/5429693 - Fax 080/5474700  
[www.agrometeopuglia.it](http://www.agrometeopuglia.it)  
[meteo.regione.puglia.it](http://meteo.regione.puglia.it)

#### PRESIDENTE:

**Dr. Francesco Schiavone**

e-mail: [presidenza.codipu@agrometeopuglia.it](mailto:presidenza.codipu@agrometeopuglia.it)

#### RESPONSABILI SERVIZIO AGROMETEOROLOGICO REGIONALE:

**Gennaro Laera**

e-mail: [laera.codipu@agrometeopuglia.it](mailto:laera.codipu@agrometeopuglia.it)

**Angelo Petrelli**

e-mail: [petrelli.codipu@agrometeopuglia.it](mailto:petrelli.codipu@agrometeopuglia.it)

**STAMPA:** Realizzato in proprio

La diffusione e/o la riproduzione parziale o totale dei testi, dei dati e delle illustrazioni è vietata a termini di legge. E' consentita solo citando la fonte e previa autorizzazione scritta.