



ASSOCODIPUGLIA
Associazione Regionale Consorzi Difesa Puglia



REGIONE PUGLIA

Dipartimento Agricoltura, Sviluppo Rurale ed Ambientale
Sezione competitività delle Filiere Agroalimentari



NOTIZIARIO

AGROMETEOROLOGICO & FITOSANITARIO REGIONALE

In collaborazione con: Assessorato Risorse Agroalimentari, Agricoltura, Alimentazione, Riforma Fondiaria, Caccia e Pesca, Foreste; Servizio Innovazione e Conoscenza in Agricoltura; Servizio Osservatorio Fitosanitario.

Su informazioni: Servizio Meteorologico Aeronautica Militare, Servizio Informativo Agricolo Nazionale, Rete Agrometeorologica Regionale. Elaborato e Redatto da Gennaro Laera e Angelo Petrelli.

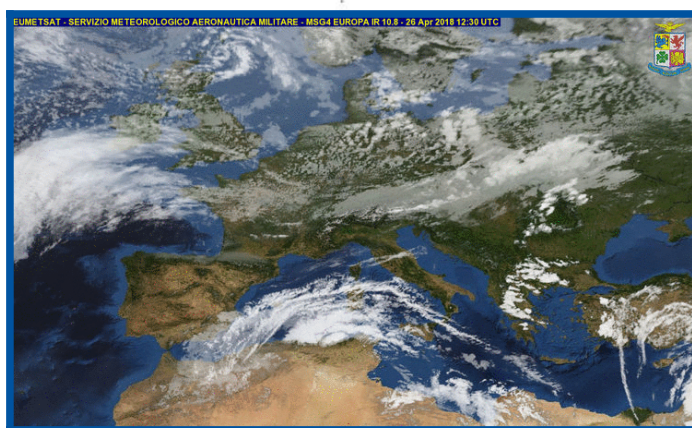
Settimanale N. 17 Anno XXXII

26 - 02 maggio 2018



Sommario

1	METEOROLOGIA
2	DATI PREVISTI
3	CLIMATOLOGIA
4	FITOPATOLOGIA



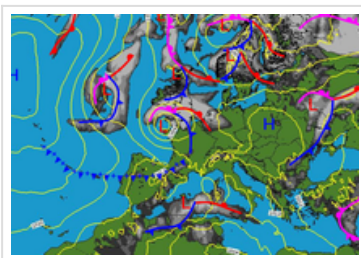
**Associazione Regionale
Consorzi di Difesa della Puglia**

ASSOCODIPUGLIA

Via Devitofrancesco 2/N, 25 70124 BARI
Tel. 080/5429693 Fax. 080/5474700
www.agrometeopuglia.it
e-mail: info@agrometeopuglia.it

METEOROLOGIA

Puglia



Situazione Attuale

L'alta pressione che ha governato il tempo negli ultimi giorni tende gradualmente ad indebolirsi, lasciando spazio a condizioni di moderata instabilità, segnatamente sui rilievi. Nel contempo un fronte afro mediterraneo interessa le Isole maggiori. Sabato 28 l'instabilità si andrà accentuando tra le regioni settentrionali e quelle centrali favorendo alcune manifestazioni temporalesche a carattere sparso a ridosso della dorsale appenninica centro settentrionale e sul nord-ovest, in particolare nelle Alpi. Domenica 29 un fronte collegato ad un minimo di pressione in movimento a nord delle Alpi provocherà precipitazioni sulla fascia montana e pedemontana del nord. Lunedì 30 ancora tempo instabile su centro-est Alpi, per il resto schiarite, in attesa del peggioramento del primo maggio a ridosso della Sardegna e poi del centro Italia. I fenomeni entro mercoledì 2 maggio si estenderanno a tutte le regioni centrali e settentrionali. Si dovrebbe formare infatti una depressione sul centro Italia che potrebbe persistere per qualche giorno.



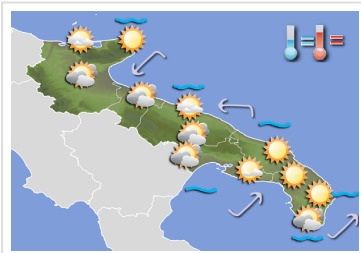
giovedì 26 aprile 2018

Cielo sereno o poco nuvoloso.

Temperatura senza variazioni di rilievo.

Venti deboli variabili, a regime di brezza lungo le coste durante le ore più calde della giornata.

Mari calmi o poco mossi.



venerdì 27 aprile 2018

Cielo sereno o poco nuvoloso per nuvolosità alta e sottile.

Temperatura pressochè stazionaria.

Venti deboli dai quadranti orientali.

Mari calmi o poco mossi.



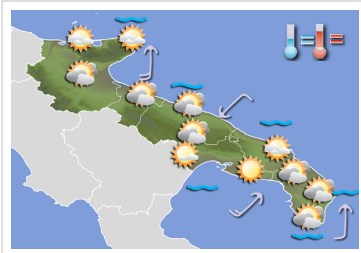
sabato 28 aprile 2018

Cielo con spesse velature localmente più compatte ma con scarse probabilità di fenomeni associati.

Temperatura in lieve aumento.

Venti deboli variabili, a regime di brezza lungo le coste durante le ore centrali della giornata.

Mari quasi calmi o poco mossi.



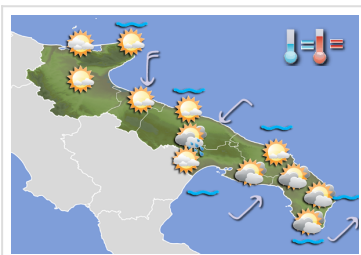
domenica 29 aprile 2018

Cielo con spesse velature ma con scarsa probabilità di fenomeni associati.

Temperatura senza variazioni di rilievo o in lieve aumento nei valori minimi.

Venti deboli di direzione variabile.

Mari generalmente calmi.



lunedì 30 aprile 2018

Cielo con nuvolosità medio-alta, più compatta in prossimità dei rilievi e sulle zone interne ove non si esclude qualche breve piovasco.

Temperatura senza variazioni di rilievo.

Venti deboli di direzione variabile, a regime di brezza lungo le coste durante le ore centrali della giornata.

Mari poco mossi o quasi calmi.

Tendenza per martedì 01 e mercoledì 02 maggio 2018

Cielo velato con velatura più compatta nella giornata di mercoledì 2 con qualche debole piovasco. Temperatura in diminuzione nei valori massimi.

DATI PREVISTI Dal 26-04-2018 al 30-04-2018

DATA	CIELO		VENTO		TEMP.		UMID.		FENOMENI		PREC	MARE
	ORE 00:00	ORE 12:00	ORE 00:00	ORE 12:00	min	max	min	max	Tipo	%	mm	
FOGGIA												
26 apr	Sereno	Sereno	Assente o debole variabile	Assente o debole variabile	16	29	30	70				
27 apr	Poco nuvoloso	Molto nuvoloso	Debole NW	Debole E	15	27	40	85				
28 apr	Coperto	Coperto	Assente o debole variabile	Debole SE	16	28	35	85				
29 apr	Coperto	Molto nuvoloso	Assente o debole variabile	Moderato SE	15	29	35	90				
30 apr	Poco nuvoloso	Molto nuvoloso	Calmo-Debole W	Moderato W	16	30	20	80				
SANNICANDRO GARGANICO												
26 apr	Sereno	Sereno	Assente o debole variabile	Assente o debole variabile	16	25	50	85				Poco mosso
27 apr	Nuvoloso	Nuvoloso	Assente o debole variabile	Debole NE	15	23	60	85				Poco mosso
28 apr	Coperto	Nuvoloso	Assente o debole variabile	Assente o debole variabile	16	25	50	80				Quasi calmo
29 apr	Nuvoloso	Nuvoloso	Assente o debole variabile	Debole-Moderato E	17	23	75	85				Poco mosso
30 apr	Nuvoloso	Nuvoloso	Moderato SW	Debole-Moderato N	20	21	55	75				Poco mosso
ANDRIA												
26 apr	Sereno	Sereno	Debole W	Debole NE	18	25	25	55				
27 apr	Nuvoloso	Molto nuvoloso	Debole NW	Debole E	16	24	45	80				
28 apr	Molto nuvoloso	Coperto	Assente o debole variabile	Debole E	16	25	50	80				
29 apr	Nuvoloso	Molto nuvoloso	Assente o debole variabile	Debole SE	16	27	40	65				
30 apr	Sereno	Poco nuvoloso	Debole-Moderato SW	Debole W	19	28	30	50				
BARI												
26 apr	Sereno	Sereno	Assente o debole variabile	Debole NE	16	24	30	75				Poco mosso
27 apr	Poco nuvoloso	Nuvoloso	Assente o debole variabile	Debole E	15	23	50	80				Poco mosso
28 apr	Molto nuvoloso	Coperto	Assente o debole variabile	Debole E	17	23	55	80				Poco mosso
29 apr	Poco nuvoloso	Molto nuvoloso	Assente o debole variabile	Debole E	16	25	45	80				Quasi calmo
30 apr	Sereno	Poco nuvoloso	Debole-Moderato SW	Debole E	19	26	40	40				Poco mosso
GIOIA DEL COLLE												
26 apr	Sereno	Sereno	Assente o debole variabile	Debole S	16	26	40	65				
27 apr	Sereno	Molto nuvoloso	Debole SW	Assente o debole variabile	16	27	40	65				
28 apr	Nuvoloso	Coperto	Assente o debole variabile	Moderato S	16	26	35	70				
29 apr	Molto nuvoloso	Molto nuvoloso	Assente o debole variabile	Debole S	16	25	35	75				
30 apr	Poco nuvoloso	Molto nuvoloso	Debole SW	Debole W	16	24	45	55	Pioggia	40	2	
BRINDISI												
26 apr	Sereno	Sereno	Assente o debole variabile	Debole NE	16	24	45	70				Poco mosso
27 apr	Sereno	Sereno	Assente o debole variabile	Debole NE	16	24	55	75				Quasi calmo
28 apr	Molto nuvoloso	Molto nuvoloso	Assente o debole variabile	Debole E	16	27	40	80				Poco mosso
29 apr	Molto nuvoloso	Nuvoloso	Assente o debole variabile	Debole NE	17	20	80	90				Poco mosso
30 apr	Sereno	Poco nuvoloso	Debole W	Debole-Moderato NE	17	21	60	80				Poco mosso
GINOSA												
26 apr	Nuvoloso	Sereno	Assente o debole variabile	Debole SE	16	25	45	75				Quasi calmo
27 apr	Sereno	Molto nuvoloso	Debole NW	Debole SE	16	26	40	65				Quasi calmo
28 apr	Coperto	Coperto	Assente o debole variabile	Debole S	17	25	40	70				Quasi calmo
29 apr	Nuvoloso	Poco nuvoloso	Assente o debole variabile	Debole SE	21	26	40	55				Poco mosso
30 apr	Poco nuvoloso	Nuvoloso	Calmo-Debole N	Calmo SW	16	28	35	65				Poco mosso
MANDURIA												
26 apr	Sereno	Sereno	Assente o debole variabile	Debole S	16	27	35	75				
27 apr	Sereno	Poco nuvoloso	Assente o debole variabile	Debole E	16	28	40	70				
28 apr	Nuvoloso	Coperto	Assente o debole variabile	Assente o debole variabile	16	29	35	70				
29 apr	Nuvoloso	Sereno	Debole NE	Debole-Moderato SW	15	25	40	80				
30 apr	Sereno	Molto nuvoloso	Debole N	Debole SW	14	28	35	85				
LECCE												
26 apr	Sereno	Sereno	Assente o debole variabile	Assente o debole variabile	16	28	35	70				
27 apr	Sereno	Sereno	Assente o debole variabile	Debole NE	16	26	45	75				
28 apr	Molto nuvoloso	Coperto	Assente o debole variabile	Debole E	16	28	35	75				
29 apr	Coperto	Molto nuvoloso	Assente o debole variabile	Debole-Moderato W	16	26	45	85				
30 apr	Sereno	Molto nuvoloso	Calmo W	Debole W	17	27	40	70				
OTRANTO												
26 apr	Sereno	Sereno	Assente o debole variabile	Debole SE	18	22	55	70				Quasi calmo
27 apr	Sereno	Sereno	Debole NW	Debole NE	17	21	65	75				Poco mosso
28 apr	Nuvoloso	Molto nuvoloso	Assente o debole variabile	Debole NE	18	23	55	80				Poco mosso
29 apr	Coperto	Molto nuvoloso	Debole N	Debole-Moderato S	17	25	45	85				Poco mosso
30 apr	Sereno	Molto nuvoloso	Calmo-Debole W	Debole E	14	24	50	85				Poco mosso
SANTA MARIA DI LEUCA												
26 apr	Nuvoloso	Sereno	Calmo-Debole W	Debole SE	16	23	50	80				Poco mosso
27 apr	Sereno	Molto nuvoloso	Debole SW	Debole SW	15	23	55	80				Poco mosso
28 apr	Molto nuvoloso	Nuvoloso	Debole SW	Calmo E	18	24	50	75				Poco mosso
29 apr	Poco nuvoloso	Molto nuvoloso	Debole-Moderato NE	Debole S	19	24	45	60				Poco mosso
30 apr	Sereno	Molto nuvoloso	Calmo NW	Calmo-Debole SW	19	25	55	55				Poco mosso

Nei primi giorni della settimana appena trascorsa condizioni di instabilità hanno caratterizzato il tempo sulle regioni meridionali, mentre sul resto della Penisola si affermava un campo di alta pressione. Alta pressione che estendendosi progressivamente anche sulle regioni meridionali ha sospinto sempre più a sud i fenomeni di instabilità, sino ad allontanarli definitivamente sul finire della settimana, quando il tempo è stato stabile e soleggiato ovunque. Sulla Puglia condizioni di spiccata instabilità si sono avute nella giornata di lunedì 16 quando locali addensamenti sia in Provincia di Foggia che sulle aree più interne della Provincia di Bari hanno dato origine a forti temporali con abbondanti precipitazioni anche grandinogene. Instabilità più attenuata invece nei successivi giorni con addensamenti nuvolosi sempre più isolati e precipitazioni sempre meno frequenti. Da venerdì 20 si sono ovunque affermate condizioni di tempo stabile e soleggiato. Le temperature massime, al di sopra della norma ad inizio settimana, con scarti positivi anche di 6 °C, hanno subito una sensibile flessione nei due giorni successivi, pur mantenendosi al di sopra della media. Da giovedì 19 sono tornate ad aumentare e nelle giornate di sabato 21 e domenica 22 hanno fatto registrare valori con scarti positivi anche di 8 °C. Le temperature minime, anch'esse al di sopra della media all'inizio della settimana, ma con scarti molto contenuti, hanno subito un incremento tra mercoledì 18 e venerdì 20 con valori che hanno fatto registrare scarti positivi anche di 6°C. Hanno subito invece una sensibile flessione nei giorni di sabato 21 e domenica 22 quando, su gran parte del territorio, si sono portate lievemente al di sotto dei valori normali. Il vento è stato meridionale all'inizio della settimana, da martedì 17 a venerdì 20 ha soffiato prevalentemente da nord-ovest, mentre negli ultimi due giorni della settimana si è disposto dai quadranti meridionali. L'intensità è stata debole nella prima giornata della settimana, moderata nella giornata di martedì 17, moderata con temporanei e locali rinforzi nei giorni tra mercoledì 18 e venerdì 20, debole-moderata nel fine settimana.

DATI RILEVATI DAL 16-04-2018 AL 22-04-2018

COMUNE	PROV	LOCALITA	CODICE	TEMPERATURA (°C)			UMIDITA (%)			PREC. mm	EVAP mm
				MEDIA	MIN	MAX	MEDIA	MIN	MAX		
ALBEROBELLO	BA	ITAS	OPU31	15.7	11	23.5	77	30	100	20	25
ALTAMURA	BA	GUROLAMANNA	OPU01	14.4	8.4	22	76	33	100	0.2	23
ALTAMURA	BA	S.P. SANTERAMO	MBA22	14.7	6	22.9	75	31	100	25.4	n.d.
BARI	BA	C.N.R. IRSA	OPU48	18.3	11.2	27.2	66	25	92	0	26.2
BINETTO	BA	PARCO DEI BUOI	OPU29	17.2	10.6	26.3	72	30	100	0.4	22.7
CASAMASSIMA	BA	SERRONE(AZ.AGR.MANCINI)	MBA27	16.4	9.9	25.1	79	27	100	8.2	n.d.
CASSANO DELLE MURGE	BA	S.P. SANNICANDRO	MBA24	16.3	8.8	24.5	71	31	96	18.8	n.d.
CONVERSANO	BA	CONTRADA COZZE	OPU52	17.2	10.8	26.8	74	28	98	0	25.6
CORATO	BA	CASTEL DEL MONTE	OPU50	16.1	10	24.7	73	32	100	0	26.5
GRAVINA IN PUGLIA	BA	LIMELLI D'IMPERATORE	OPU03	15.1	9.7	23.5	79	32	100	0.4	23.9
GRAVINA IN PUGLIA	BA	S.P. SPINAZZOLA	MBA23	15.3	8.9	24.2	78	32	100	0.2	n.d.
LOCOROTONDO	BA	ITAS VIA PER CISTERNINO	OPU49	16.2	7.7	23.9	71	27	100	1	26.9
MONOPOLI	BA	CONTRADA MATER DOMINI	OPU18	18	11	24.9	77	30	100	3.2	24.3
NOCI	BA	MURGIA ANTICI	MBA28	14.9	5.7	22.1	82	30	100	14.2	n.d.
NOICATTARO	BA	VIA CASAMASSIMA	OPU30	16.9	10.3	26.8	72	25	96	0.4	27.1
PALO DEL COLLE (*)	BA	PALOMBAIO	09003	17.4	n.d.	25.9	63	24	90	0	n.d.
PUTIGNANO	BA	LAMENDOLA I	MBA29	14.6	7.5	23.1	75	31	99	18.8	n.d.
SANTERAMO IN COLLE	BA	VIA PER GIOIA DEL COLLE	MBA25	15.2	8.1	21.7	75	36	95	42	n.d.
TERLIZZI	BA	ITAS	OPU19	17.2	9.7	24.8	69	28	97	0.2	25.7
TORITTO	BA	QUASANO	OPU53	15.8	10.4	23.9	67	26	95	0.2	27.5
TURI (*)	BA	VIA CASAMASSIMA	09002	n.d.	n.d.	n.d.	n.d.	n.d.	n.d.	n.d.	n.d.
VALENZANO	BA	CAMPO SPER. UNIBA	MBA26	17	9.6	26.7	71	26	98	0.4	n.d.
BRINDISI	BR	TORRE MOZZA	OPU32	17.6	10.3	25.7	81	33	100	0.4	26.1
CAROVIGNO	BR	VIA PER CEGLIE MESSAPICA	OPU21	17.4	8.3	26.3	74	31	100	0.6	26.3
CEGLIE MESSAPICA	BR	FERRUZZO	MBR31	16.6	9.7	23.7	72	36	100	0.4	n.d.
FASANO	BR	OTTAVA SEDICI	OPU04	18.1	9.6	27.6	67	28	94	2.2	28.3
FASANO	BR	FASCIANELLO	MBR30	18	11.7	25.9	65	24	95	11.2	n.d.
LATIANO	BR	MILETO	OPU34	17.8	10.5	24.8	71	31	99	0.2	28.4
MESAGNE	BR	MOCCARI	OPU33	17.8	9.9	25.8	76	31	100	0.4	31
OSTUNI	BR	MASSERIA SANTORO	OPU17	15.9	3.6	24.1	76	29	100	0.4	26
SAN PIETRO VERNOTICO	BR	MAINE	OPU06	17.9	11.4	25.4	81	44	100	0.2	26.7
SAN VITO DEI NORMANNI	BR	SIGNORANNA	OPU35	17.9	10.6	25.8	69	28	95	0	30.8
TORRE SANTA SUSANNA	BR	ARCIPRETE	OPU54	18.1	9.6	26.9	80	35	100	1.6	23.1
VILLA CASTELLI	BR	VIA PER FRANCAVILLA FONT	OPU20	17.7	8.4	24.7	78	35	100	0.6	26.5
ANDRIA	BT	MONTEGROSSO	MBA21	16.1	10.1	23.5	67	30	99	0	n.d.
ANDRIA	BT	PAPPARICOTTA	OPU16	n.d.	n.d.	n.d.	n.d.	n.d.	n.d.	n.d.	n.d.
CANOSA DI PUGLIA	BT	IPSAA	MBA20	n.d.	n.d.	n.d.	n.d.	n.d.	n.d.	n.d.	n.d.
MINERVINO MURGE	BT	BOSCO ACQUATETTA	OPU51	15.6	7.9	26.3	73	29	99	0.2	26.9
SAN FERDINANDO DI PUGLIA	BT	LA PERA DI BASSO	MFG17	17	8.3	27.3	74	28	95	2.2	n.d.
TRANI	BT	S.S. CORATO-TRANI	OPU28	17.1	9.4	25.6	69	26	100	0	27

DATI RILEVATI DAL 16-04-2018 AL 22-04-2018

COMUNE	PROV	LOCALITA	CODICE	TEMPERATURA (°C)			UMIDITA (%)			PREC. mm	EVAP mm
				MEDIA	MIN	MAX	MEDIA	MIN	MAX		
ALBERONA	FG	SERRONE	MFG12	16.4	9.4	25.1	68	36	97	2.4	n.d.
APRICENA	FG	CANALE	OPU22	16.6	7	26.6	74	32	94	4.4	24.2
ASCOLI SATTIANO	FG	BISCIGLIETO	MFG13	15.9	8.2	25.5	74	37	94	3.6	n.d.
ASCOLI SATTIANO	FG	PALAZZO PICCOLO	OPU39	16.3	7.6	26.9	76	32	98	0.2	22.8
CARLANTINO	FG	CAMPO SANTO VECCHIO	OPU56	14.6	8.9	21.2	70	42	93	0.2	25.1
CARPINO	FG	ARIOLA	MFG09	16.3	10.8	23.2	73	40	100	2.4	n.d.
CERIGNOLA	FG	TAVOLETTA	MFG06	16.6	8.2	27	73	30	93	0.4	n.d.
CERIGNOLA	FG	TRESSANTI	MFG04	16.5	6.9	26.1	74	30	89	0.2	n.d.
FOGGIA	FG	MONTEROZZI	MFG19	16.1	5.8	27.4	85	33	100	4.2	n.d.
FOGGIA	FG	LA PESCIA	MFG03	16.7	6.8	26.8	82	32	100	5	n.d.
FOGGIA	FG	COPPA D'ORO	MFG07	16.5	5.6	27.7	72	30	95	0.8	n.d.
FOGGIA	FG	BORGO LA ROCCA	OPU38	15.4	5.3	28.3	89	30	100	4.8	21.5
LESINA	FG	RIPALTA	OPU55	16.1	9.6	22.8	80	44	100	0	23.1
LUCERA	FG	S. LUCIA	MFG01	15.9	7.4	27.3	78	31	100	0.8	n.d.
MANFREDONIA	FG	DAUNIA RISI	OPU23	15.2	7.3	25.4	76	28	94	1.8	25
ORTA NOVA	FG	TRIONFO	OPU07	17.6	7.5	28	71	28	100	3.8	28.9
PIETRAMONTECORVINO	FG	TORRETTA	OPU08	16.6	8.6	26.1	66	32	89	1.6	25.2
RIGNANO GARGANICO	FG	VILLANOVA	OPU36	17.4	5.5	27.2	70	29	95	1.8	30
RODI GARGANICO	FG	S. LUCIA	MFG14	16.4	10.3	22.5	68	38	86	0.2	n.d.
SAN GIOVANNI ROTONDO	FG	MATINE - CARNE SALATA	MFG10	17.9	8	26.9	63	27	100	1.8	n.d.
SAN GIOVANNI ROTONDO	FG	QUERCIA COPPE	MFG16	15.3	10.8	21.4	69	39	99	0.4	n.d.
SAN SEVERO	FG	CASA LORDA	MFG15	16.3	5.9	27.6	76	32	98	5.8	n.d.
SANNICANDRO GARGANICO	FG	DON NUNZIO E CAVALLO	MFG08	16.5	10.8	24.3	80	38	100	2.4	n.d.
SANT'AGATA DI PUGLIA	FG	PALOMBARA	OPU57	15.7	7.5	25.1	79	38	99	5.6	22.8
SERRACAPRIOLA	FG	CIAVATTA	OPU09	15.9	6.7	24.5	74	38	95	13.6	25.2
TORRETAGGIORE	FG	SELVA DELLE GROTTI	MFG11	15.8	5.1	25.8	81	41	100	4.8	n.d.
TROIA	FG	COLAZZE - GIARDINETTO	OPU37	15.6	5.9	26.5	69	23	99	5	25.8
TROIA	FG	SERRA DEI BISI	MFG02	15.9	10.9	24.3	72	35	100	7.6	n.d.
VIESTE	FG	MANDRIONE	MFG18	16.8	9.1	25.2	70	34	100	0.2	n.d.
ZAPPONETA	FG	RIVOLI	MFG05	16.3	6.6	26.5	81	28	100	0.4	n.d.
CASTRIGNANO DEL CAPO	LE	LEUCA	ULE02	18.2	14.7	26.4	76	28	94	0	n.d.
CUTROFIANO	LE	VERGINE	OPU24	17.4	10.4	24.3	75	33	96	1.2	25.8
LECCE	LE	AEROCUB	OPU62	17.7	10.8	25.6	78	40	100	0.2	24.2
LECCE	LE	ITAS	OPU41	18.3	9.1	26	76	36	100	0	24.1
LEVERANO	LE	ARCHE	OPU40	17.7	11.1	25.5	76	34	100	0.2	26.7
MARTANO	LE	MALOPRA	MLE35	17.6	10.6	25.5	77	43	97	0.6	n.d.
MINERVINO DI LECCE	LE	SCARCIGLIA (CNR)	OPU60	17.5	11.7	24.7	91	41	100	0.4	22
NARDO'	LE	BRUSCA	OPU61	17.9	10.1	27.3	78	32	96	0.8	26.3
NOCIGLIA	LE	VIA PER SUPERSANO	OPU25	17.4	10	24.9	75	32	92	4	26
OTRANTO	LE	FRASSANITO	OPU10	17.4	11.1	26	83	43	100	0.6	15.9
OTRANTO	LE	OTRANTO	ULE01	17.1	12	22.5	83	46	99	0	n.d.
RACALE	LE	CONTE	OPU12	17.7	10.9	26.8	81	28	100	0.2	25
SALICE SALENTINO	LE	PANCRAZIO	OPU42	17.6	9.5	25.5	83	41	100	0.2	25.9
SQUINZANO	LE	BADESSA	OPU11	18	11	26	81	37	100	1.2	25.5
TRICASE	LE	LUCUGNANO	OPU43	18	12.1	26	81	34	100	1.6	23.7
UGENTO	LE	BARBARO	MLE34	17.1	8.7	25.6	80	34	96	3.4	n.d.
CASTELLANETA	TA	TAFURI	OPU14	15.3	5.5	22.9	86	42	100	8.2	24
CASTELLANETA	TA	CASTELLANETA MARINA	OPU47	18.2	11.9	26.9	71	25	100	5.8	27.7
GINOSA	TA	VERSO PALAGIANO	OPU58	18	9.9	25.4	73	30	100	14.6	26.2
GROTTAGLIE	TA	VERSO TARANTO-PAOLO VI	OPU27	18	8.1	26.5	72	28	100	4.8	n.d.
MANDURIA	TA	TORRE ROSSA	OPU44	17.8	9.8	26.3	71	30	92	0.2	28.1
MARTINA FRANCA	TA	VERSO MASSAFRA	MTA32	16.5	7.6	24.7	60	n.d.	98	3	n.d.
MASSAFRA	TA	AMENDOLECCHIA	OPU46	18.9	10.7	27.1	66	27	93	1.8	30.6
MOTTOLA	TA	SAN BASILIO	OPU45	15.7	7.2	23.6	73	31	98	2.8	23.9
PALAGIANELLO	TA	MONTE D'ORO	OPU59	18.3	10.2	27	70	28	95	2	28.1
SAN GIORGIO IONICO	TA	VERSO TARANTO	MTA33	18.5	7.8	27.8	70	27	98	1	n.d.
TARANTO	TA	LE MARINE	OPU15	18.3	11.7	27.9	66	20	97	0.4	24.1
TORRICELLA	TA	VERSO MARINA DI LIZZANO	OPU13	17	8.6	26.4	75	29	98	0	n.d.

MEDIA	16.8	9.1	25.4	74.5	32.1	97.7	3.4	25.6
MINIMO	14.4	3.6	21.2	60	20	86	0.0	15.9
MASSIMO	18.9	14.7	28.3	91	46	100	42.0	31.0

^(*) Rete Agrometeorologica Nazionale

FITOPATOLOGIA

PUGLIA

AGRUMI



Situazione Fenologica.

Non rilevata.

Situazione Fitosanitaria.

Non rilevata.

Programma di Difesa.

.

OLIVO



Situazione Fenologica.

Non rilevata.

Situazione Fitosanitaria.

Non rilevata.

Programma di Difesa.

.

PESCO



Situazione Fenologica.

Non rilevata.

Situazione Fitosanitaria.

Non rilevata.

Programma di Difesa.

.

VITE



Situazione Fenologica.

Non rilevata.

Situazione Fitosanitaria.

Non rilevata.

Programma di Difesa.

.

CILIEGIO



Situazione Fenologica.

Non rilevata.

Situazione Fitosanitaria.

Non rilevata.

Programma di Difesa.

.

BARBABIETOLA



Situazione Fenologica.

Non rilevata.

Situazione Fitosanitaria.

Non rilevata.

Programma di Difesa.

.

BROCCOLETTO



Situazione Fenologica.

Non rilevata.

Situazione Fitosanitaria.

Non rilevata.

Programma di Difesa.

.

CARCIOFO



Situazione Fenologica.

Non rilevata.

Situazione Fitosanitaria.

Non rilevata.

Programma di Difesa.

.

CAVOLFIORE



Situazione Fenologica.

Non rilevata.

Situazione Fitosanitaria.

Non rilevata.

Programma di Difesa.

.

CEREALI



Situazione Fenologica.

Non rilevata.

Situazione Fitosanitaria.

Non rilevata.

Programma di Difesa.

.

PATATA



Situazione Fenologica.

Non rilevata.

Situazione Fitosanitaria.

Non rilevata.

Programma di Difesa.

.

LATTUGHE



Situazione Fenologica.

Non rilevata.

Situazione Fitosanitaria.

Non rilevata.

Programma di Difesa.

.

POMODORO



Situazione Fenologica.

Non rilevata.

Situazione Fitosanitaria.

Non rilevata.

Programma di Difesa.

.

CONSIGLI A CARATTERE GENERALE

PER TUTTE LE COLTURE CHE SONO PROSSIME ALLA RACCOLTA, SI POSSONO EFFETTUARE INTERVENTI SEMPRE CHE SIA POSSIBILE RISPETTARE RIGOROSAMENTE I TEMPI DI CARENZA DELLE SOSTANZE ATTIVE DA UTILIZZARE.

Per effettuare una buona difesa fitosanitaria occorre:

- una conoscenza approfondita dei parassiti da contenere, per colpirli nel momento più propizio e quando si interferisce il meno possibile sull'antagonismo naturale;
- attrezzature tarate e nella massima efficienza;
- preparazione della coltura in modo da poter facilmente colpire il parassita;
- nei casi dubbi, chiedere l'ausilio di tecnici specialisti esperti, per evitare di eseguire interventi di dubbio esito;
- si aggiunge che un nuovo impianto ha successo se le piante di propagazione sono sane e il terreno per l'impianto è privo di problemi idraulico-agrari e fitosanitari. Infine, si ricorda che l'acqua utilizzata per i trattamenti deve avere un pH inferiore a 7, soprattutto quando ne è indicata la necessità.

Su stampa e altri mezzi di comunicazione, è segnalata nella vicina regione Campania la presenza di un insetto, l'*Aromia bungii* (coleottero cerambicide) che colpisce soprattutto le drupacee. Si richiama l'attenzione dei tecnici sulla eventualità che l'insetto possa sconfinare nelle regioni vicine e quindi anche in Puglia. Occorre osservare con attenzione le piante più suscettibili e darne notizia per provvedere tempestivamente ai problemi di difesa. Nei frutteti più vicini alla Campania e alle zone colpite, può essere utile fare delle riunioni per richiamare l'attenzione dei frutticoltori.

INFORMAZIONI SERVIZIO AGROMETEOROLOGICO

Per maggiori dettagli e aggiornamenti sulle previsioni del tempo puoi consultare il sito www.agrometeopuglia.it e il sito meteo.regione.puglia.it.

Con una semplice operazione di registrazione al sito www.agrometeopuglia.it puoi usufruire di diversi servizi utili per la pianificazione delle attività della tua azienda agricola e potrai consultare i dati di monitoraggio sia di tipo meteorologico che agrofenologico.



Richiedendo il Servizio SMS, accessibile sia dai citati siti internet che dall'indirizzo www.agrometeopuglia.it/sms-assocodipuglia, potrai ricevere quotidianamente sul tuo cellulare i dati agrometeorologici rilevati, le previsioni del tempo fino a 3 giorni e gli allarmi di sviluppo dei principali fitofagi sulla località di tuo interesse.

Il Piano Agrometeorologico Regionale é stato avviato nel marzo 1985, nell'ambito della realizzazione dei Servizi di Sviluppo dell'Assessorato Regionale all'Agricoltura.

Il Piano, nelle diverse fasi che si sono succedute, ha avuto come principale obiettivo la costituzione e la gestione di un Servizio Agrometeorologico a livello regionale per acquisire, elaborare e diffondere informazioni meteo-climatiche, tecnico-agronomiche finalizzate al mondo agricolo.

Le principali realizzazioni del Piano Agrometeorologico riguardano:

- la Rete Agrometeorologica Regionale composta da 94 stazioni di rilevamento dati meteorologici e agrometeorologici, completamente automatiche e in tempo reale;
- la Banca Dati Agrometeorologica Regionale costituita da una componente climatica, che comprende i dati storici climatici del Sistema Informativo Agricolo Nazionale del Ministero delle Politiche Agricole, Alimentari e Forestali (SIAN) , i dati storici dell'ex UCEA, oggi C.R.E.A. (Consiglio per la Ricerca in Agricoltura e l'analisi dell'economia agraria), dell'ex Servizio Idrografico e Mareografico oggi Regione Puglia, Settore Protezione Civile Ufficio Idrografico e Mareografico e dell'Aeronautica Militare a partire dal 1951 fino all'anno corrente, e da una componente meteorologica, specializzata per l'agricoltura, riguardante le informazioni e le elaborazioni effettuate sui dati meteorologici acquisiti in tempo reale;
- i Prodotti Agro-Climatologici (analisi oggettiva, analisi dei regimi climatici, analisi di eventi estremi, indici agro-climatici, sviluppo fenologico, bilancio idrico, piani di concimazione, modelli previsionali sviluppo patogeni, pianificazione del territorio, ecc.);
- il Notiziario Agrometeorologico e Fitosanitario settimanale con previsioni fino a 7 giorni;
- il Bollettino Meteorologico giornaliero Regionale con previsioni fino a 5 giorni;
- il servizio SMS personalizzato.

NOTIZIARIO AGROMETEOROLOGICO & FITOSANITARIO REGIONALE

ELABORAZIONE E REDAZIONE ASSOCODIPUGLIA (C.O.R.)

Gennaro Laera

e-mail: laera.codipu@agrometeopuglia.it

Angelo Petrelli

e-mail: petrelli.codipu@agrometeopuglia.it

Su informazioni:

Rete Agrometeorologica Regionale
Rete Osservazioni Agrofisiologiche Regionali
Servizio Meteorologico Aeronautica Militare
Rete Agrometeorologica Nazionale
Servizio Informativo Agricolo Nazionale

La sezione '**FITOPATOLOGIA**' è realizzata in collaborazione con i C.O.P. dei Condifesa di Puglia e con il Servizio Osservatorio Fitosanitario della Regione Puglia

Il Notiziario Agrometeorologico e Fitosanitario Regionale è disponibile sul portale www.agrometeopuglia.it e si può ricevere tramite posta elettronica richiedendolo all'indirizzo info@agrometeopuglia.it

REGIONE PUGLIA SERVIZIO AGROMETEOROLOGICO

CONDIFESA FOGGIA

Centro Operativo Provinciale (C.O.P.)
Piazza Padre Pio da Pietrelcina, 9
71121 FOGGIA
Tel. 0881/636418 - Fax 0881/666832

CONDIFESA BARI

Centro Operativo Provinciale (C.O.P.)
Via Tenente Casale Y Figoroa, 27 sc. C
70123 BARI
Tel. 080/5744733 - Fax 080/5277342

CONDIFESA BRINDISI

Centro Operativo Provinciale (C.O.P.)
Via Tor Pisana, 98
72100 BRINDISI
Tel. 0831/517140 - Fax 0831/511306

CONDIFESA LECCE

Centro Operativo Provinciale (C.O.P.)
Via Zara, 17 Rione Castromediano
73020 CAVALLINO (LE)
Tel. 0832/232134 - Fax 0832/232148

ASSOCODIPUGLIA

Centro Operativo Regionale (C.O.R.)
Via Gaetano Devitofrancesco 2N, 23-25
70124 BARI
Tel. 080/5429693 - Fax 080/5474700
www.agrometeopuglia.it
meteo.regione.puglia.it

PRESIDENTE:

Dr. Francesco Schiavone

e-mail: presidenza.codipu@agrometeopuglia.it

RESPONSABILI SERVIZIO AGROMETEOROLOGICO REGIONALE:

Gennaro Laera

e-mail: laera.codipu@agrometeopuglia.it

Angelo Petrelli

e-mail: petrelli.codipu@agrometeopuglia.it

STAMPA: Realizzato in proprio

La diffusione e/o la riproduzione parziale o totale dei testi, dei dati e delle illustrazioni è vietata a termini di legge. E' consentita solo citando la fonte e previa autorizzazione scritta.