



**ASSOCODIPUGLIA**  
Associazione Regionale Consorzi Difesa Puglia



REGIONE PUGLIA

Dipartimento Agricoltura, Sviluppo Rurale ed Ambientale  
Sezione competitività delle Filiere Agroalimentari



# NOTIZIARIO

## AGROMETEOROLOGICO & FITOSANITARIO REGIONALE

*In collaborazione con: Assessorato Risorse Agroalimentari, Agricoltura, Alimentazione, Riforma Fondiaria, Caccia e Pesca, Foreste; Servizio Innovazione e Conoscenza in Agricoltura; Servizio Osservatorio Fitosanitario.*

*Su informazioni: Servizio Meteorologico Aeronautica Militare, Servizio Informativo Agricolo Nazionale, Rete Agrometeorologica Regionale. Elaborato e Redatto da Gennaro Laera e Angelo Petrelli.*

**Settimanale N. 04 Anno XXXII**

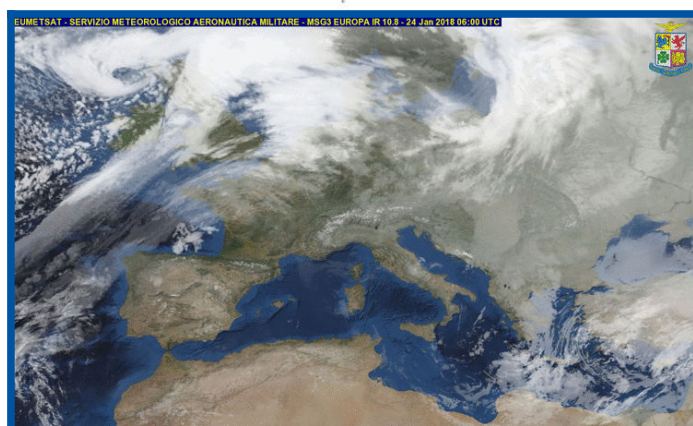
**24 - 30 gennaio 2018**

**Servizi Agrometeo**

Previsioni Meteo Locali,  
Dati Osservati da Stazione,  
Avvisi Fitopatologici,  
Irrigazione e Concimazione

**Sommario**

1	<b>METEOROLOGIA</b>
2	<b>DATI PREVISTI</b>
3	<b>CLIMATOLOGIA</b>
4	<b>FITOPATOLOGIA</b>



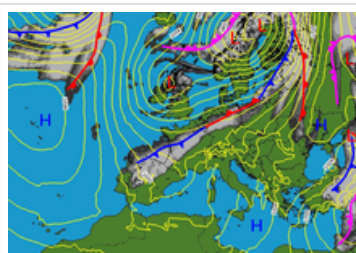
**Associazione Regionale  
Consorzi di Difesa della Puglia**

**ASSOCODIPUGLIA**

Via Devitofrancesco 2/N, 25 70124 BARI  
Tel. 080/5429693 Fax. 080/5474700  
[www.agrometeopuglia.it](http://www.agrometeopuglia.it)  
e-mail: [info@agrometeopuglia.it](mailto:info@agrometeopuglia.it)

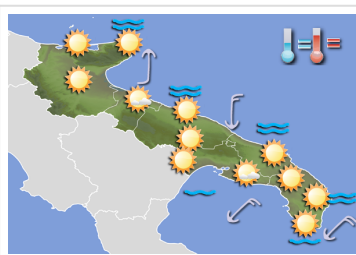
# METEOROLOGIA

# Puglia



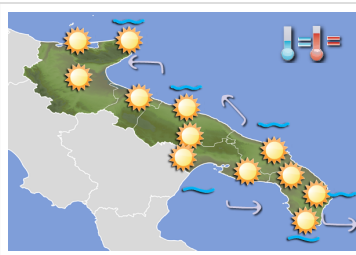
## Situazione Attuale

Sulla nostra penisola è presente un campo di alta pressione che determina condizioni di tempo stabile quasi ovunque. Un peggioramento è previsto nel prossimo fine settimana per l'arrivo di una perturbazione associata ad una circolazione depressionaria, che interesserà soprattutto le regioni nord-occidentali e le regioni centrali del versante tirrenico. Per l'inizio della prossima settimana saremo nuovamente interessati da un campo di relativa alta pressione con tempo stabile e clima mite.



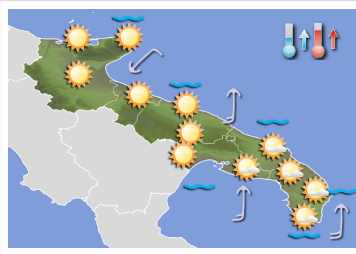
## mercoledì 24 gennaio 2018

**Cielo** sereno o parzialmente nuvoloso.  
**Temperatura** senza variazioni di rilievo.  
**Venti** moderati da nord nord-est.  
**Mari** da mossi a poco mossi.



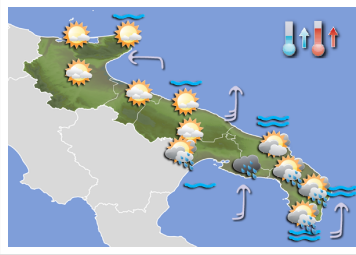
## giovedì 25 gennaio 2018

**Cielo** in prevalenza sereno.  
**Altri Fenomeni:** : gelate notturne nelle zone interne.  
**Temperatura** in diminuzione nei valori minimi, in aumento nei valori massimi.  
**Venti** inizialmente deboli variabili tendenti a disporsi dai quadranti meridionali.  
**Mari** poco mossi o quasi calmi.



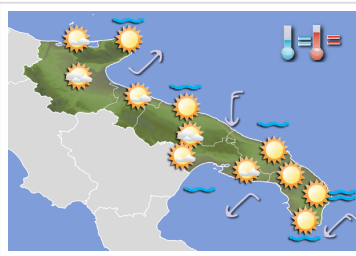
## venerdì 26 gennaio 2018

**Cielo** sereno o poco nuvoloso, aumento della nuvolosità a fine giornata ad iniziare dal Salento.  
**Altri Fenomeni:** : fosche dense nelle ore più fredde della giornata, specie sul Salento.  
**Temperatura** in aumento, specie nei valori massimi.  
**Venti** da deboli a moderati da sud sud-est.  
**Mari** poco mossi con moto ondoso in aumento a fine giornata.



## sabato 27 gennaio 2018

**Cielo** da nuvoloso a molto nuvoloso o coperto con qualche debole e isolato piovasco sul Salento o versante Ionico.  
**Temperatura** in ulteriore aumento.  
**Venti** moderati da sud sud-est.  
**Mari** da poco mossi a mossi.



## domenica 28 gennaio 2018

**Cielo** poco nuvoloso o localmente nuvoloso.  
**Altri Fenomeni:** : foschie dense nelle prime ore del mattino.  
**Temperatura** senza variazioni di rilievo.  
**Venti** deboli o localmente moderati dai quadranti settentrionali.  
**Mari** generalmente poco mossi.

## Tendenza per lunedì 29 e martedì 30 ottobre 2017

Condizioni di tempo stabile con temperature miti .

# DATI PREVISTI Dal 24-01-2018 al 28-01-2018

DATA	CIELO		VENTO		TEMP.		UMID.		FENOMENI PREC			MARE
	ORE 00:00	ORE 12:00	ORE 00:00	ORE 12:00	min	max	min	max	Tipo	%	mm	
<b>FOGGIA</b>												
24 gen	Sereno	Sereno	Debole N	Debole N	3	12	40	90				
25 gen	Sereno	Sereno	Assente o debole variabile	Assente o debole variabile	1	11	55	90				
26 gen	Sereno	Sereno	Assente o debole variabile	Debole E	2	13	55	95				
27 gen	Poco nuvoloso	Nuvoloso	Debole SE	Debole SE	3	14	55	95				
28 gen	Molto nuvoloso	Nuvoloso	Calmo-Debole S	Debole NW	5	16	55	95				
<b>SANNICANDRO GARGANICO</b>												
24 gen	Poco nuvoloso	Sereno	Debole NE	Debole NE	5	9	55	85				Mosso
25 gen	Sereno	Sereno	Assente o debole variabile	Assente o debole variabile	6	11	60	85				Poco mosso
26 gen	Sereno	Sereno	Debole S	Moderato SW	9	13	65	70				Poco mosso
27 gen	Nuvoloso	Poco nuvoloso	Debole-Moderato S	Debole E	10	15	60	70				Poco mosso
28 gen	Nuvoloso	Poco nuvoloso	Debole SW	Quasi Forte NW	9	13	85	90				Mosso
<b>ANDRIA</b>												
24 gen	Nuvoloso	Poco nuvoloso	Debole W	Debole N	4	10	60	85				
25 gen	Sereno	Sereno	Debole SW	Assente o debole variabile	2	12	55	75				
26 gen	Sereno	Sereno	Assente o debole variabile	Calmo SE	5	14	45	85				
27 gen	Poco nuvoloso	Nuvoloso	Debole SW	Calmo SE	6	15	55	75				
28 gen	Nuvoloso	Poco nuvoloso	Calmo-Debole SW	Debole NW	5	14	65	95				
<b>BARI</b>												
24 gen	Sereno	Sereno	Moderato NE	Debole N	6	11	50	85				Mosso
25 gen	Sereno	Sereno	Debole W	Assente o debole variabile	4	12	45	85				Poco mosso
26 gen	Sereno	Sereno	Debole SW	Debole E	7	14	45	90				Poco mosso
27 gen	Nuvoloso	Poco nuvoloso	Debole-Moderato SW	Debole S	8	16	60	85				Poco mosso
28 gen	Molto nuvoloso	Sereno	Calmo-Debole S	Debole N	10	14	75	95				Poco mosso
<b>GIOIA DEL COLLE</b>												
24 gen	Sereno	Sereno	Debole N	Debole N	3	9	50	95				
25 gen	Sereno	Sereno	Assente o debole variabile	Assente o debole variabile	0	10	55	85				
26 gen	Sereno	Sereno	Debole SW	Debole S	1	10	60	95				
27 gen	Nuvoloso	Nuvoloso	Debole S	Moderato S	5	12	80	95				
28 gen	Molto nuvoloso	Nuvoloso	Debole S	Debole NE	4	14	60	95				
<b>BRINDISI</b>												
24 gen	Sereno	Sereno	Moderato NE	Debole NE	9	10	55	65				Mosso
25 gen	Poco nuvoloso	Sereno	Assente o debole variabile	Assente o debole variabile	6	12	60	85				Poco mosso
26 gen	Sereno	Poco nuvoloso	Assente o debole variabile	Moderato S	7	13	60	80				Poco mosso
27 gen	Coperto	Molto nuvoloso	Moderato S	Moderato S	12	14	70	85				Mosso
28 gen	Sereno	Sereno	Debole SW	Moderato N	10	14	80	95				Poco mosso
<b>GINOSA</b>												
24 gen	Sereno	Sereno	Debole N	Debole N	4	10	55	90				Poco mosso
25 gen	Sereno	Sereno	Debole N	Assente o debole variabile	4	10	55	80				Quasi calmo
26 gen	Sereno	Sereno	Assente o debole variabile	Debole SE	4	12	60	95				Poco mosso
27 gen	Nuvoloso	Molto nuvoloso	Calmo-Debole NE	Moderato S	7	14	75	95	Piovasco	50	2	Poco mosso
28 gen	Molto nuvoloso	Poco nuvoloso	Debole E	Calmo-Debole NE	9	16	55	100				Poco mosso
<b>MANDURIA</b>												
24 gen	Nuvoloso	Poco nuvoloso	Debole N	Debole NE	5	11	50	80				
25 gen	Poco nuvoloso	Sereno	Assente o debole variabile	Assente o debole variabile	2	11	65	80				
26 gen	Poco nuvoloso	Poco nuvoloso	Assente o debole variabile	Debole S	3	13	65	90				
27 gen	Molto nuvoloso	Coperto	Moderato SW	Moderato S	11	12	85	90	Pioggia	80	8	
28 gen	Sereno	Poco nuvoloso	Debole E	Debole NE	5	16	55	95				
<b>LECCE</b>												
24 gen	Sereno	Sereno	Moderato NE	Debole NE	4	11	55	80				
25 gen	Sereno	Sereno	Assente o debole variabile	Assente o debole variabile	2	12	60	85				
26 gen	Poco nuvoloso	Poco nuvoloso	Assente o debole variabile	Moderato S	3	14	55	90				
27 gen	Coperto	Molto nuvoloso	Debole-Moderato S	Moderato S	12	14	65	75	Rovescio	80	6	
28 gen	Sereno	Sereno	Debole SE	Debole-Moderato NE	5	15	60	95				
<b>OTRANTO</b>												
24 gen	Sereno	Sereno	Moderato NE	Debole N	10	11	60	70				Mosso
25 gen	Sereno	Sereno	Debole N	Debole NE	6	11	65	85				Poco mosso
26 gen	Sereno	Poco nuvoloso	Assente o debole variabile	Moderato S	4	13	65	90				Poco mosso
27 gen	Molto nuvoloso	Molto nuvoloso	Moderato S	Moderato S	12	14	65	70	Pioggia	20	2	Mosso
28 gen	Sereno	Sereno	Calmo S	Moderato N	12	14	70	75				Mosso
<b>SANTA MARIA DI LEUCA</b>												
24 gen	Sereno	Sereno	Moderato N	Moderato NE	7	11	50	65				Poco mosso
25 gen	Sereno	Sereno	Debole N	Debole W	5	11	60	80				Quasi calmo
26 gen	Sereno	Poco nuvoloso	Debole SW	Moderato SW	9	13	65	70				Poco mosso
27 gen	Molto nuvoloso	Molto nuvoloso	Moderato S	Moderato S	12	13	70	70	Rovescio	60	4	Mosso
28 gen	Sereno	Sereno	Debole E	Debole-Moderato NE	9	15	60	85				Poco mosso



Pressione su valori relativamente alti sull'Italia all'inizio della settimana appena passata, ma con confluenza, sulle zone centro-meridionali, di aria più fresca proveniente dai Balcani con aria più temperata occidentale, che ha mantenuto attive deboli condizioni di instabilità. Da martedì 16 una circolazione depressionaria da nord-ovest ha gradualmente "scalzato" l'area anticiclonica introducendo aria fresca ed umida innalzando l'atmosfera dalle regioni settentrionali fino alle estreme regioni meridionali. La giornata più turbolenta è stata quella di mercoledì 17 con neve sui settori alpini e piogge anche a carattere di rovescio sulle regioni centro-meridionali. Giovedì 18 un fronte caldo in arrivo sulle Alpi ha determinato ulteriori nevicate sulle zone di confine e scarsi fenomeni sul resto della Penisola. Nel fine settimana un sistema perturbato dall'Europa centrale si è spostato lentamente verso sud sud-est apportando condizioni di instabilità su gran parte delle regioni settentrionali; le regioni centro-meridionali sono state invece investite da correnti occidentali miti e umide con fenomeni che sono stati più intensi sul versante tirrenico. Sulla Puglia si è avuto un inizio settimana con cielo più nuvoloso sul settore centro-settentrionale dove si sono avute deboli precipitazioni mentre sull'area più a sud si sono avuti ampi rasserenamenti. Nella giornata di martedì 16 il cielo è stato generalmente poco nuvoloso, un aumento della nuvolosità si è registrato dalla serata sulla Puglia settentrionale. Nella giornata di mercoledì 17 si è avuto il transito di un sistema nuvoloso con precipitazioni che hanno interessato l'intera regione. Sia la nuvolosità che i fenomeni si sono gradualmente attenuati nella notte e prima mattinata di giovedì 18. Dalla giornata di venerdì 19 la nuvolosità è tornata ad aumentare, nella giornata di sabato 20 è stata associata a locali e brevi precipitazioni mentre nella giornata di domenica 21 le precipitazioni sono state più diffuse e localmente a carattere di rovescio. Le temperature massime, di poco superiori alla norma ad inizio settimana, sono ulteriormente aumentate fino a mercoledì 17 quando hanno fatto registrare scarti positivi anche intorno agli 8 °C. Hanno subito una drastica flessione nella giornata di giovedì 18 riavvicinandosi ai valori normali, sono generalmente risalite nei successivi giorni con valori che nella giornata di domenica 21 hanno fatto registrare scarti positivi anche di 7 °C, specialmente sulla Puglia settentrionale. Le temperature minime invece, di qualche grado al di sotto della norma nei primi due giorni della settimana, hanno subito un lieve aumento nella giornata di mercoledì 17, portandosi intorno ai valori normali. Hanno subito un sensibile calo nella giornata di giovedì 18, più accentuato sulla Puglia meridionale, con scarti negativi anche di 6 °C, sono risalite successivamente attestandosi intorno alla norma nella giornata di domenica 21. Il vento ha soffiato da sud sud-ovest nei primi due giorni della settimana, è gradualmente ruotato nella giornata di mercoledì 17 fino a disporsi ovunque da ovest nord-ovest nella giornata giovedì 18. E' tornato a soffiare dai quadranti più meridionali tra venerdì 19 e sabato 20 ridisponendosi da nord-ovest sulla Puglia più settentrionale nella giornata di domenica 21. L'intensità è stata debole nella giornata di lunedì 15, moderata-forte nella giornata di martedì 16, forte-molto forte nella giornata di mercoledì 17, in attenuazione nella successiva giornata di giovedì 18, moderata nella giornata di venerdì 19, debole sabato 20 e moderata con temporanei rinforzi nell'ultima giornata della settimana.

### DATI RILEVATI DAL 15-01-2018 AL 21-01-2018

COMUNE	PROV	LOCALITA	CODICE	TEMPERATURA (°C)			UMIDITA (%)			PREC. EVAP		Ore <7°C dal 1° Nov.
				MEDIA	MIN	MAX	MEDIA	MIN	MAX	mm	mm	
ALBEROBELLO	BA	ITAS	OPU31	8.2	2.8	16.1	81	21	100	25.2	8.8	608
ALTAMURA	BA	GUROLAMANNA	OPU01	6.9	1	13.6	78	19	100	6	9.8	821
ALTAMURA	BA	S.P. SANTERAMO	MBA22	7	-1.3	15.6	73	11	100	4.8	n.d.	816
BARI	BA	C.N.R. IRSA	OPU48	10.4	3.3	18.8	70	17	95	12	11.2	305
BINETTO	BA	PARCO DEI BUOI	OPU29	9.6	3	17.6	76	18	100	6.6	9.7	465
CASAMASSIMA	BA	SERRONE(AZ.AGR.MANCINI)	MBA27	8.9	3.4	16.8	78	20	100	8.8	n.d.	512
CASSANO DELLE MURGE	BA	S.P. SANNICANDRO	MBA24	9	2.4	16.6	73	15	97	8.8	n.d.	517
CONVERSANO	BA	CONTRADA COZZE	OPU52	9.6	2.8	17.5	77	24	99	5.8	9.7	410
CORATO	BA	CASTEL DEL MONTE	OPU50	8.2	2.3	15.9	78	20	100	8.4	10	646
GRAVINA IN PUGLIA	BA	LIMELLI D'IMPERATORE	OPU03	7.5	1.3	14.8	81	21	100	5.4	8.1	738
GRAVINA IN PUGLIA	BA	S.P. SPINAZZOLA	MBA23	7.6	1.3	14.8	83	22	100	9.8	n.d.	689
LOCOROTONDO	BA	ITAS VIA PER CISTERNINO	OPU49	8.4	2.1	16.5	76	23	100	10.8	10.2	606
MONOPOLI	BA	CONTRADA MATER DOMINI	OPU18	11	3.2	18.8	76	29	100	15.2	11.4	240
NOCI	BA	MURGIA ANTICI	MBA28	7.7	1.2	15.8	79	20	100	8	n.d.	716
NOICATTARO	BA	VIA CASAMASSIMA	OPU30	9.7	3.6	17.6	72	18	95	9.2	12	403
PALO DEL COLLE (*)	BA	PALOMBAIO	O9003	8.5	1.1	16.7	69	17	92	4.4	10	691
PUTIGNANO	BA	LAMENDOLA I	MBA29	6.8	1	15.8	75	22	95	11	n.d.	831
SANTERAMO IN COLLE	BA	VIA PER GIOIA DEL COLLE	MBA25	7.6	0.4	15.3	76	17	95	4	n.d.	710
TERLIZZI	BA	ITAS	OPU19	8.8	2.5	17	78	20	97	10.2	6.6	582
TORITTO	BA	QUASANO	OPU53	7.9	2.4	14.8	71	15	92	7.6	12.2	638
TURI (*)	BA	VIA CASAMASSIMA	O9002	9.2	3.6	17.7	75	16	100	5.4	n.d.	n.d.
VALENZANO	BA	CAMPO SPER. UNIBA	MBA26	9.5	3.2	18	74	18	98	9.2	n.d.	416
BRINDISI	BR	TORRE MOZZA	OPU32	9.7	1.5	17.9	84	37	100	17	10.5	391
CAROVIGNO	BR	VIA PER CEGLIE MESSAPICA	OPU21	9.1	0.8	18.4	84	47	100	7.4	7.7	439
CEGLIE MESSAPICA	BR	FERRUZZO	MBR31	9.2	4	17	79	25	98	9.2	n.d.	307
FASANO	BR	OTTAVA SEDICI	OPU04	10.7	4.2	19	72	40	96	10.6	11.9	277
FASANO	BR	FASCIANELLO	MBR30	10.7	5.3	18.5	69	25	96	17	n.d.	188
LATIANO	BR	MILETO	OPU34	9	-0.9	17.6	79	34	99	6.4	9.4	540
MESAGNE	BR	MOCCARI	OPU33	9.6	1.5	17.8	82	35	100	8	9.8	440
OSTUNI	BR	MASSERIA SANTORO	OPU17	8.1	-0.6	16.7	80	21	100	2.4	9.7	697
SAN PIETRO VERNOTICO	BR	MAINE	OPU06	10.2	2.6	18.3	82	36	100	14.2	9.6	334
SAN VITO DEI NORMANNI	BR	SIGNORANNA	OPU35	9.6	0.2	18.5	75	33	95	11	11.8	437
TORRE SANTA SUSANNA	BR	ARCIPRETE	OPU54	9	-1.7	18.3	88	38	100	8.4	6.9	581
VILLA CASTELLI	BR	VIA PER FRANCAVILLA FONT	OPU20	8.4	-0.3	17.1	89	27	100	10.4	7.3	565
ANDRIA	BT	MONTEGROSSO	MBA21	8.9	2.6	15.4	70	21	94	n.d.	n.d.	520
ANDRIA	BT	PAPPARICOTTA	OPU16	8.9	-0.5	16.5	73	16	98	n.d.	10.2	702
CANOSA DI PUGLIA	BT	IPSAA	MBA20	9.6	1.5	17.5	76	16	100	3.8	n.d.	601
MINERVINO MURGE	BT	BOSCO ACQUATETTA	OPU51	8	1.7	16.2	77	20	97	12.2	8	649
SAN FERDINANDO DI PUGLIA	BT	LA PERA DI BASSO	MFG17	9	1	17.5	79	18	95	3.8	n.d.	594
TRANI	BT	S.S. CORATO-TRANI	OPU28	8.8	1	17.5	75	16	100	11.8	9.1	443

**DATI RILEVATI DAL 15-01-2018 AL 21-01-2018**

COMUNE	PROV	LOCALITA	CODICE	TEMPERATURA (°C)			UMIDITA (%)			PREC. mm	EVAP mm	Ore <7°C dal 1°Nov.
				MEDIA	MIN	MAX	MEDIA	MIN	MAX			
ALBERONA	FG	SERRONE	MFG12	8.9	2.5	15.3	76	17	100	8.2	n.d.	480
APRICENA	FG	CANALE	OPU22	9.6	1.5	18.7	73	24	94	9.8	11.6	532
ASCOLI SATRIANO	FG	BISCIGLIETO	MFG13	9.1	2.8	15.6	74	20	95	5.8	n.d.	478
ASCOLI SATRIANO	FG	PALAZZO PICCOLO	OPU39	10	1	17.1	75	17	98	7.2	13.9	500
CARLANTINO	FG	CAMPO SANTO VECCHIO	OPU56	6.3	0.7	13.9	74	17	96	n.d.	10.9	978
CARPINO	FG	ARIOLA	MFG09	10.2	3.3	18.2	68	17	94	11.8	n.d.	410
CERIGNOLA	FG	TAVOLETTA	MFG06	9.8	-0.8	16.8	75	18	95	3	n.d.	538
CERIGNOLA	FG	TRESSANTI	MFG04	8.7	0.5	17.5	78	17	92	3.6	n.d.	645
FOGGIA	FG	MONTEROZZI	MFG19	9.6	1.1	17.4	82	21	100	6.6	n.d.	610
FOGGIA	FG	LA PESCIA	MFG03	9.6	0.4	17.5	81	16	100	5.2	n.d.	537
FOGGIA	FG	COPPA D'ORO	MFG07	9.9	0.6	17.5	74	17	97	4.8	n.d.	577
FOGGIA	FG	BORGO LA ROCCA	OPU38	8.8	0.1	17.8	82	20	100	6.6	9.4	647
LESINA	FG	RIPALTA	OPU55	10.3	3.6	19.4	71	15	98	3.6	13.7	327
LUCERA	FG	S. LUCIA	MFG01	9.5	1.5	17	77	18	100	7.4	n.d.	581
MANFREDONIA	FG	DAUNIA RISI	OPU23	7.4	-1.9	18.1	76	18	94	5.6	10.1	769
ORTA NOVA	FG	TRIONFO	OPU07	9.8	1.3	18.9	76	16	100	7.4	11.8	549
PIETRAMONTECORVINO	FG	TORRETTA	OPU08	9.6	2	16.5	68	16	94	7.6	14.6	442
RIGNANO GARGANICO	FG	VILLANOVA	OPU36	9.5	0.1	18.6	74	21	97	9.6	10.1	548
RODI GARGANICO	FG	S. LUCIA	MFG14	10.8	2.9	18.8	60	12	85	9.2	n.d.	245
SAN GIOVANNI ROTONDO	FG	MATINE - CARNE SALATA	MFG10	9.1	3.4	17.1	75	16	100	8.8	n.d.	471
SAN GIOVANNI ROTONDO	FG	QUERCIA COPPE	MFG16	6.3	0.9	13.1	84	22	100	21.8	n.d.	801
SAN SEVERO	FG	CASA LORDA	MFG15	9.7	0.9	19.3	76	24	97	5.2	n.d.	518
SANNICANDRO GARGANICO	FG	DON NUNZIO E CAVALLO	MFG08	10.9	4.8	18.7	68	15	95	5.8	n.d.	286
SANT'AGATA DI PUGLIA	FG	PALOMBARA	OPU57	9.4	1.4	15.5	77	23	100	10.4	12.7	475
SERRACAPRIOLA	FG	CIAVATTA	OPU09	10	0.8	19.2	67	12	94	6.4	15.1	524
TORRETAGGIORE	FG	SELVA DELLE GROTTI	MFG11	10.3	0.6	19.7	73	12	100	8.6	n.d.	583
TROIA	FG	COLAZZE - GIARDINETTO	OPU37	9.4	0.3	16.9	68	11	98	6.2	17.9	593
TROIA	FG	SERRA DEI BISI	MFG02	8.3	2.3	14.6	80	22	100	9.4	n.d.	507
VIESTE	FG	MANDRIONE	MFG18	9.2	2.3	17.3	74	20	100	7	n.d.	431
ZAPPONETA	FG	RIVOLI	MFG05	8.5	-0.2	17.9	83	16	100	3.6	n.d.	635
CASTRIGNANO DEL CAPO	LE	LEUCA	ULE02	12.6	6.9	16.8	74	34	91	0.4	n.d.	n.d.
CUTROFIANO	LE	VERGINE	OPU24	10.2	2.5	17	76	32	96	6	11.9	390
LECCE	LE	AEROCLUB	OPU62	10.5	3.1	17.9	78	32	99	8.2	10.7	271
LECCE	LE	ITAS	OPU41	9.9	0.8	17.8	81	35	100	6.4	10	491
LEVERANO	LE	ARCHE	OPU40	9.9	1	16.8	80	32	100	6	10.4	409
MARTANO	LE	MALOPRA	MLE35	9.9	1.7	17.3	80	43	97	7.2	n.d.	395
MINERVINO DI LECCE	LE	SCARCIGLIA (CNR)	OPU60	9.9	1.1	17.1	90	48	100	6.6	7.5	333
NARDO'	LE	BRUSCA	OPU61	11.2	3	16.9	78	34	96	5.8	11.5	291
NOCIGLIA	LE	VIA PER SUPERSANO	OPU25	9.7	1.8	17.6	77	37	93	4	10.6	409
OTRANTO	LE	FRASSANITO	OPU10	10.3	2.6	18.1	82	31	100	10.8	10.5	266
OTRANTO	LE	OTRANTO	ULE01	14.5	4.9	18.8	n.d.	n.d.	n.d.	0.4	n.d.	n.d.
RACALE	LE	CONTE	OPU12	10.6	2.1	17.3	81	35	100	6.4	10.6	339
SALICE SALENTINO	LE	PANCRAZIO	OPU42	9.6	0.6	17	87	43	100	9.4	9	513
SQUINZANO	LE	BADESSA	OPU11	10.4	2.3	18.1	83	36	100	14.8	9.7	310
TRICASE	LE	LUCUGNANO	OPU43	9.5	-0.4	17.3	87	39	100	2.8	8.5	413
UGENTO	LE	BARBARO	MLE34	n.d.	n.d.	n.d.	n.d.	n.d.	n.d.	n.d.	n.d.	n.d.
CASTELLANETA	TA	TAFURI	OPU14	7.5	-0.6	16.6	86	20	100	7.8	7.2	653
CASTELLANETA	TA	CASTELLANETA MARINA	OPU47	9.7	2.1	19.2	74	12	100	1.2	10.1	429
GINOSA	TA	VERSO PALAGIANO	OPU58	9.7	2.1	19.4	74	14	100	1.4	8.5	359
GROTTAGLIE	TA	VERSO TARANTO-PAOLO VI	OPU27	9.2	-0.1	17.7	80	17	100	8.2	n.d.	481
MANDURIA	TA	TORRE ROSSA	OPU44	10.1	1.5	17.2	76	26	93	4.4	10.9	436
MARTINA FRANCA	TA	VERSO MASSAFRA	MTA32	8.7	3	16.5	81	21	96	18.6	n.d.	481
MASSAFRA	TA	AMENDOLECCHIA	OPU46	10.1	3.1	19.5	76	17	99	2.8	8.1	384
MOTTOLA	TA	SAN BASILIO	OPU45	7.7	-0.3	17.1	n.d.	n.d.	n.d.	2.2	n.d.	714
PALAGIANELLO	TA	MONTE D'ORO	OPU59	9.9	1.8	17.5	74	15	96	1.6	7	381
SAN GIORGIO IONICO	TA	VERSO TARANTO	MTA33	10.4	0.9	18.8	76	21	99	2.8	n.d.	379
TARANTO	TA	LE MARINE	OPU15	10.7	4.1	17.5	71	16	96	5.8	9	302
TORRICELLA	TA	VERSO MARINA DI LIZZANO	OPU13	10.3	1	17.8	77	26	98	4.8	10	470

<b>MEDIA</b>	9.3	1.7	17.3	76.8	22.9	97.7	7.7	10.3	506.2
<b>MINIMO</b>	6.3	-1.9	13.1	60	11	85	0.4	6.6	188
<b>MASSIMO</b>	14.5	6.9	19.7	90	48	100	25.2	17.9	978

(\*) Rete Agrometeorologica Nazionale

## FITOPATOLOGIA

## PUGLIA

AGRUMI

**Situazione Fenologica.**

Maturazione.

**Situazione Fitosanitaria.**

Presenza localizzata del parassita da quarantena *Aleurocanthus spiniferus* ed altri occasionali patogeni come allupatura, fetola, ecc.. E' stato anche segnalato un disseccamento diffuso di piante di agrumi, attribuito al virus della "Tristeza".

**Programma di Difesa.**

Nelle zone agrumicole è stata osservata una rilevante morte di piante per la presenza accertata di "Tristeza", rivolgersi ad esperti per risolvere il problema. Per il contenimento e diffusione dell'*Aleurocanthus spiniferus* (parassita da quarantena), nelle zone dove è presente, evitare movimenti della vegetazione e di attrezzi o altro materiale già infestato, per non favorire l'ulteriore diffusione del parassita. A riguardo effettuare eventuali trattamenti contro malattie fungine, ed altre avversità, dopo averne accertata la presenza e il raggiungimento delle soglie di intervento, utilizzando agrofarmaci autorizzati; è anche prevista la possibilità di interventi curativi, facendosi assistere da esperti o da imprenditori che abbiano già avuto esiti positivi per la loro attività di difesa. Contro la minatrice serpentina l'eventuale intervento si giustifica soltanto quando l'attacco è presente sui giovani getti. Si ricorda infine l'alternanza delle sostanze attive, per non creare possibili fenomeni di resistenza. Il servizio meteorologico con l'arrivo dell'inverno prevede anche variazione di clima con possibili piogge e in generale abbassamenti di temperature. Pertanto, prestare maggiore attenzione per le colture più colpite da malattie fungine, per rimediare in tempo utile, con particolare riferimento alle prescrizioni d'uso.

**NOTA : Quando la raccolta si effettua per un lungo periodo e sono in atto attacchi parassitari, si consiglia possibilmente di anticipare la raccolta e quando ciò non è possibile, effettuare eventuali trattamenti nelle zone dove si possa rigorosamente rispettare il periodo di carenza. Altra attenzione riguarda il problema della deriva, cercando di non trattare quando c'è vento e con prodotti di accertata forte deriva.**

OLIVO

**Situazione Fenologica.**

Maturazione.

**Situazione Fitosanitaria.**

Osservare l'attività vegetativa e quella parassitaria, prestando più attenzione alle malattie fungine (cicloconio, cercosporiosi, rogna e lebbra, segnalata quest'ultima in modo più diffuso in alcune zone).

**Programma di Difesa.**

Accertata l'attività parassitaria, intervenire contro le malattie fungine e la rogna con prodotti rameici tenendo presente la nota in calce agli agrumi.

In attesa di un programma generalizzato per contenere *Xylella fastidiosa*, in linea generale si consiglia di ostacolare lo sviluppo dei vettori (sputacchina, ecc.) sia nei terreni agricoli che in quelli extra agricoli, comprese le aree urbane, con lavorazione del terreno o trinciatura e interrimento della vegetazione spontanea. Adoperare tutti gli accorgimenti intesi a non diffondere il parassita e dove già esiste, di contenerlo il più possibile con i mezzi che vengono indicati per una attuale possibile limitata convivenza. Si ripete, che è fondamentale evitare lo sviluppo di vegetazione spontanea con presenza di vettori della *Xylella fastidiosa*, specialmente quando la vegetazione spontanea infestata da *Xylella fastidiosa*, è presente intorno alle basi delle piante.

PESCO



### Situazione Fenologica.

Riposo vegetativo.

### Situazione Fitosanitaria.

Dopo la caduta delle foglie e le conseguenti ferite sul punto di distacco delle foglie stesse, si possono creare infezioni di malattie fungine, soprattutto bolla.

### Programma di Difesa.

Per le ferite causate dalla caduta delle foglie, o da altre infezioni già presenti, soprattutto bolla, è opportuno eseguire un trattamento con prodotti rameici, cercando di bagnare bene tutta la superficie della corteccia esposta.

VITE



### Situazione Fenologica.

Riposo vegetativo.

### Situazione Fitosanitaria.

Porre una particolare attenzione per il mal dell'esca per le operazioni della potatura invernale e per la scelta delle marze per eventuali innesti. In tempi remoti, il mal dell'esca era considerato la malattia della vecchiaia, ora si presenta anche al primo anno dopo l'innesto, per disattenzione nella scelta delle marze già infettate ma senza segnalazione esterna. Nei casi di incertezza nella scelta delle barbatelle per il reimpianto, farsi assistere da esperti.

### Programma di Difesa.

Le piante segnate, attaccate dal mal dell'esca, vanno potate separatamente dalle altre per limitare l'ulteriore diffusione della malattia per mezzo degli attrezzi da taglio che vanno sempre disinfettati. In caso di piante totalmente colpite si deve procedere all'estirpazione, all'allontanamento dal campo ed alla relativa distruzione.

CILIEGIO



### Situazione Fenologica.

Riposo invernale.

### Situazione Fitosanitaria.

Nessun problema di rilievo.

### Programma di Difesa.

Intervenire contro l'eventuale presenza di malattie fungine e fitofagi, dopo averne accertata la presenza, ovviamente sempre con prodotti registrati sulla coltura e contro le avversità da contenere, tenendo presente che un mancato intervento, se necessario, può favorire la formazione di frutti gemellari per la nuova stagione produttiva.

CARCIOFO



### Situazione Fenologica.

Sviluppo vegetativo, maturazione e formazione di nuovi capolini.

### Situazione Fitosanitaria.

Danni da arvicole. Presenza di chioccioline e limacce, di afidi, depressaria e altre nottue.

### Programma di Difesa.

Contro le arvicole intervenire con apposite esche avvelenate già pronte all'uso, mettendole in vicinanza dei fori di uscita delle arvicole e possibilmente nascoste alla vista degli uccelli. Contro gli afidi intervenire nelle zone dove è diffusa la loro presenza. Più attenzione bisogna avere nel contenere la depressaria colpendola prima che arrivi nel fusto e nei capolini e il richiamo di attenzione vale anche per ogni avversità della quale si tema l'attacco.

CAVOLFOIORE



### Situazione Fenologica.

Trapianto, sviluppo vegetativo.

### Situazione Fitosanitaria.

Danni da tignola delle crucifere e mosche.

### Programma di Difesa.

Nelle zone ove sono stati riscontrati attacchi di Elateridi negli anni precedenti è opportuno geodisinfestare con un prodotto a base di teflutrin (ammesso solo su cavolfiore) o zetacipermetrina o lambdacialotrina. Nelle zone ove sono ricorrenti gli attacchi di mosca del cavolo si consiglia di eliminare le crucifere spontanee ed intervenire chimicamente in base al controllo delle ovo deposizioni con deltametrina o teflutrin (ammesso solo su cavolfiore). Nei confronti delle tignole trattare alla comparsa dei primi danni utilizzando *Bacillus thuringensis*, azadiractina (ammessa solo sul cavolfiore), deltametrina, indoxacarb, emamectina, spinosad, clorantroniliprole.

CEREALI



### Situazione Fenologica.

Emergenza, foglie vere.

### Situazione Fitosanitaria.

Nessun problema di rilievo.

### Programma di Difesa.

Nessun trattamento.



### **CONSIGLI A CARATTERE GENERALE**

PER TUTTE LE COLTURE CHE SONO PROSSIME ALLA RACCOLTA, SI POSSONO EFFETTUARE INTERVENTI SEMPRE CHE SIA POSSIBILE RISPETTARE RIGOROSAMENTE I TEMPI DI CARENZA DELLE SOSTANZE ATTIVE DA UTILIZZARE.

Per effettuare una buona difesa fitosanitaria occorre:

- una conoscenza approfondita dei parassiti da contenere, per colpirli nel momento più propizio e quando si interferisce il meno possibile sull'antagonismo naturale;
- attrezzature tarate e nella massima efficienza;
- preparazione della coltura in modo da poter facilmente colpire il parassita;
- nei casi dubbi, chiedere l'ausilio di tecnici specialisti esperti, per evitare di eseguire interventi di dubbio esito;
- si aggiunge che un nuovo impianto ha successo se le piante di propagazione sono sane e il terreno per l'impianto è privo di problemi idraulico-agrari e fitosanitari. Infine, si ricorda che l'acqua utilizzata per i trattamenti deve avere un pH inferiore a 7, soprattutto quando ne è indicata la necessità.

**Su stampa e altri mezzi di comunicazione, è segnalata nella vicina regione Campania la presenza di un insetto, l'*Aromia bungii* (coleottero cerambicide) che colpisce soprattutto le drupacee. Si richiama l'attenzione dei tecnici sulla eventualità che l'insetto possa sconfinare nelle regioni vicine e quindi anche in Puglia. Occorre osservare con attenzione le piante più suscettibili e darne notizia per provvedere tempestivamente ai problemi di difesa. Nei frutteti più vicini alla Campania e alle zone colpite, può essere utile fare delle riunioni per richiamare l'attenzione dei frutticoltori.**

## INFORMAZIONI SERVIZIO AGROMETEOROLOGICO

Per maggiori dettagli e aggiornamenti sulle previsioni del tempo puoi consultare il sito [www.agrometeopuglia.it](http://www.agrometeopuglia.it) e il sito [meteo.regione.puglia.it](http://meteo.regione.puglia.it).

Con una semplice operazione di registrazione al sito [www.agrometeopuglia.it](http://www.agrometeopuglia.it) puoi usufruire di diversi servizi utili per la pianificazione delle attività della tua azienda agricola e potrai consultare i dati di monitoraggio sia di tipo meteorologico che agrofienologico.



Richiedendo il Servizio SMS, accessibile sia dai citati siti internet che dall'indirizzo [www.agrometeopuglia.it/sms-assocodipuglia](http://www.agrometeopuglia.it/sms-assocodipuglia), potrai ricevere quotidianamente sul tuo cellulare i dati agrometeorologici rilevati, le previsioni del tempo fino a 3 giorni e gli allarmi di sviluppo dei principali fitofagi sulla località di tuo interesse.

Il **Piano Agrometeorologico Regionale** é stato avviato nel marzo 1985, nell'ambito della realizzazione dei Servizi di Sviluppo dell'Assessorato Regionale all'Agricoltura.

Il Piano, nelle diverse fasi che si sono succedute, ha avuto come principale obiettivo la costituzione e la gestione di un Servizio Agrometeorologico a livello regionale per acquisire, elaborare e diffondere informazioni meteo-climatiche, tecnico-agronomiche finalizzate al mondo agricolo.

### Le principali realizzazioni del Piano Agrometeorologico riguardano:

- la Rete Agrometeorologica Regionale composta da 94 stazioni di rilevamento dati meteorologici e agrometeorologici, completamente automatiche e in tempo reale;
- la Banca Dati Agrometeorologica Regionale costituita da una componente climatica, che comprende i dati storici climatici del Sistema Informativo Agricolo Nazionale del Ministero delle Politiche Agricole, Alimentari e Forestali (SIAN) , i dati storici dell'ex UCEA, oggi C.R.E.A. (Consiglio per la Ricerca in Agricoltura e l'analisi dell'economia agraria), dell'ex Servizio Idrografico e Mareografico oggi Regione Puglia, Settore Protezione Civile Ufficio Idrografico e Mareografico e dell'Aeronautica Militare a partire dal 1951 fino all'anno corrente, e da una componente meteorologica, specializzata per l'agricoltura, riguardante le informazioni e le elaborazioni effettuate sui dati meteorologici acquisiti in tempo reale;
- i Prodotti Agro-Climatologici (analisi oggettiva, analisi dei regimi climatici, analisi di eventi estremi, indici agro-climatici, sviluppo fenologico, bilancio idrico, piani di concimazione, modelli previsionali sviluppo patogeni, pianificazione del territorio, ecc.);
- il Notiziario Agrometeorologico e Fitosanitario settimanale con previsioni fino a 7 giorni;
- il Bollettino Meteorologico giornaliero Regionale con previsioni fino a 5 giorni;
- il servizio SMS personalizzato.

## NOTIZIARIO AGROMETEOROLOGICO & FITOSANITARIO REGIONALE

### ELABORAZIONE E REDAZIONE ASSOCODIPUGLIA (C.O.R.)

**Gennaro Laera**

e-mail: [laera.codipu@agrometeopuglia.it](mailto:laera.codipu@agrometeopuglia.it)

**Angelo Petrelli**

e-mail: [petrelli.codipu@agrometeopuglia.it](mailto:petrelli.codipu@agrometeopuglia.it)

#### Su informazioni:

Rete Agrometeorologica Regionale  
Rete Osservazioni Agrofisiologiche Regionali  
Servizio Meteorologico Aeronautica Militare  
Rete Agrometeorologica Nazionale  
Servizio Informativo Agricolo Nazionale

La sezione '**FITOPATOLOGIA**' è realizzata in collaborazione con i C.O.P. dei Condifesa di Puglia e con il Servizio Osservatorio Fitosanitario della Regione Puglia

*Il Notiziario Agrometeorologico e Fitosanitario Regionale è disponibile sul portale [www.agrometeopuglia.it](http://www.agrometeopuglia.it) e si può ricevere tramite posta elettronica richiedendolo all'indirizzo [info@agrometeopuglia.it](mailto:info@agrometeopuglia.it)*

## REGIONE PUGLIA SERVIZIO AGROMETEOROLOGICO

### CONDIFESA FOGGIA

Centro Operativo Provinciale (C.O.P.)  
Piazza Padre Pio da Pietrelcina, 9  
71121 FOGGIA  
Tel. 0881/636418 - Fax 0881/666832

### CONDIFESA BARI

Centro Operativo Provinciale (C.O.P.)  
Via Tenente Casale Y Figoroa, 27 sc. C  
70123 BARI  
Tel. 080/5744733 - Fax 080/5277342

### CONDIFESA BRINDISI

Centro Operativo Provinciale (C.O.P.)  
Via Tor Pisana, 98  
72100 BRINDISI  
Tel. 0831/517140 - Fax 0831/511306

### CONDIFESA LECCE

Centro Operativo Provinciale (C.O.P.)  
Via Zara, 17 Rione Castromediano  
73020 CAVALLINO (LE)  
Tel. 0832/232134 - Fax 0832/232148

### ASSOCODIPUGLIA

Centro Operativo Regionale (C.O.R.)  
Via Gaetano Devitofrancesco 2N, 23-25  
70124 BARI  
Tel. 080/5429693 - Fax 080/5474700  
[www.agrometeopuglia.it](http://www.agrometeopuglia.it)  
[meteo.regione.puglia.it](http://meteo.regione.puglia.it)

#### PRESIDENTE:

**Dr. Francesco Schiavone**

e-mail: [presidenza.codipu@agrometeopuglia.it](mailto:presidenza.codipu@agrometeopuglia.it)

#### RESPONSABILI SERVIZIO AGROMETEOROLOGICO REGIONALE:

**Gennaro Laera**

e-mail: [laera.codipu@agrometeopuglia.it](mailto:laera.codipu@agrometeopuglia.it)

**Angelo Petrelli**

e-mail: [petrelli.codipu@agrometeopuglia.it](mailto:petrelli.codipu@agrometeopuglia.it)

**STAMPA:** Realizzato in proprio

La diffusione e/o la riproduzione parziale o totale dei testi, dei dati e delle illustrazioni è vietata a termini di legge. E' consentita solo citando la fonte e previa autorizzazione scritta.