



**ASSOCODIPUGLIA**  
Associazione Regionale Consorzi Difesa Puglia



REGIONE PUGLIA

Dipartimento Agricoltura, Sviluppo Rurale ed Ambientale  
Sezione competitività delle Filiere Agroalimentari



# NOTIZIARIO

## AGROMETEOROLOGICO & FITOSANITARIO

### REGIONALE

*In collaborazione con: Assessorato Risorse Agroalimentari, Agricoltura, Alimentazione, Riforma Fondiaria, Caccia e Pesca, Foreste; Servizio Innovazione e Conoscenza in Agricoltura; Servizio Osservatorio Fitosanitario.*

*Su informazioni: Servizio Meteorologico Aeronautica Militare, Servizio Informativo Agricolo Nazionale, Rete Agrometeorologica Regionale. Elaborato e Redatto da Gennaro Laera e Angelo Petrelli.*

**Settimanale N. 05 Anno XXXII**

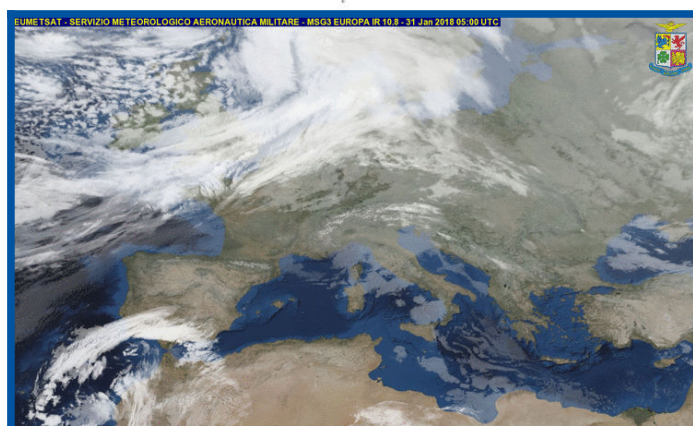
**31 - 06 febbraio 2018**

**Servizi Agrometeo**

Previsioni Meteo Locali,  
Dati Osservati da Stazione,  
Avvisi Fitopatologici,  
Irrigazione e Concimazione

**Sommario**

1	<b>METEOROLOGIA</b>
2	<b>DATI PREVISTI</b>
3	<b>CLIMATOLOGIA</b>
4	<b>FITOPATOLOGIA</b>



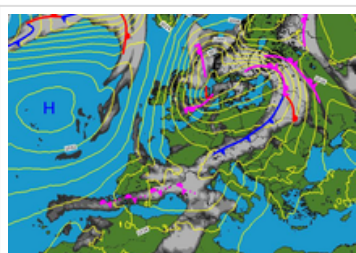
**Associazione Regionale  
Consorzi di Difesa della Puglia**

**ASSOCODIPUGLIA**

Via Devitofrancesco 2/N, 25 70124 BARI  
Tel. 080/5429693 Fax. 080/5474700  
[www.agrometeopuglia.it](http://www.agrometeopuglia.it)  
e-mail: [info@agrometeopuglia.it](mailto:info@agrometeopuglia.it)

# METEOROLOGIA

# Puglia



## Situazione Attuale

Il campo di alta pressione presente sulle nostre regioni si indebolisce permettendo il passaggio ad alcuni sistemi perturbati che apporteranno un peggioramento del tempo inizialmente sulle regioni nord-occidentali e sulle regioni del versante tirrenico in spostamento verso le rimanenti regioni. Nel fine settimana avremo ancora tempo instabile sulle regioni meridionali, mentre nella giornata di domenica 4 febbraio avremo un intervallo con tempo buono. Per l'inizio della prossima settimana si prevede un nuovo peggioramento del tempo per l'arrivo di altri sistemi perturbati freddi.



## mercoledì 31 gennaio 2018

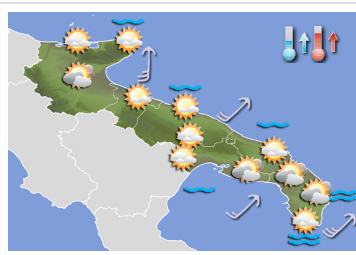
**Cielo** sereno o parzialmente nuvoloso, aumento della nuvolosità a fine giornata.

**Altri Fenomeni:** : foschie dense e locali banchi di nebbia durante le ore più fredde della giornata .

**Temperatura** senza variazioni di rilievo.

**Venti** deboli variabili tendenti a disporsi dai quadranti meridionali.

**Mari** poco mossi o quasi calmi.



## giovedì 01 febbraio 2018

**Cielo** da poco nuvoloso a nuvoloso con ulteriore aumento della nuvolosità associata a locali piovoschi a fine giornata.

**Temperatura** in aumento.

**Venti** moderati da sud sud-ovest.

**Mari** da poco mossi a mossi.



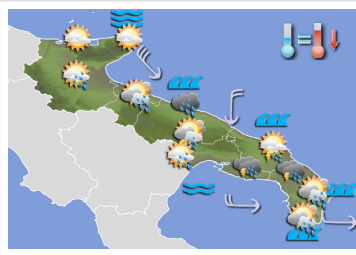
## venerdì 02 febbraio 2018

**Cielo** da nuvoloso a molto nuvoloso o coperto con precipitazioni sparse, localmente anche a carattere di rovescio temporalesco, più probabili sul Salento.

**Temperatura** in ulteriore aumento, clima molto mite.

**Venti** da moderati a forti da sud sud-est.

**Mari** da mossi a molto mossi o agitati a largo.



## sabato 03 febbraio 2018

**Cielo** irregolarmente nuvoloso con nuvolosità a tratti molto associata a locali rovesci o temporali. Schiarite sempre più ampie nella seconda parte della giornata.

**Temperatura** in diminuzione, specie nei valori massimi.

**Venti** moderati con residui rinforzi dai quadranti meridionali, tendenti a disporsi dai quadranti settentrionali nella seconda parte della giornata.

**Mari** molto mossi o agitati a largo con moto ondoso in lieve diminuzione.



## domenica 04 febbraio 2018

**Cielo** sereno o parzialmente nuvoloso.

**Temperatura** in diminuzione.

**Venti** moderati dai quadranti settentrionali tendenti nuovamente a disporsi dai quadranti meridionali.

**Mari** generalmente mossi.

## Tendenza per lunedì 05 e martedì 06 febbraio 2018

Condizioni di tempo in peggioramento con clima più freddo.

# DATI PREVISTI Dal 31-01-2018 al 04-02-2018

DATA	CIELO		VENTO		TEMP.		UMID.		FENOMENI		PREC	MARE
	ORE 00:00	ORE 12:00	ORE 00:00	ORE 12:00	min	max	min	max	Tipo	%	mm	
<b>FOGGIA</b>												
31 gen	Nuvoloso	Sereno	Assente o debole variabile	Assente o debole variabile	5	12	55	100				
01 feb	Sereno	Molto nuvoloso	Debole S	Debole SW	6	15	50	100				
02 feb	Molto nuvoloso	Coperto	Debole SE	Moderato W	9	19	40	70	Pioggia	50	5	
03 feb	Coperto	Nuvoloso	Debole-Moderato W	Moderato NW	7	9	80	95	Pioggia	50	2	
04 feb	Sereno	Sereno	Moderato NW	Calmo W	1	12	40	85				
<b>SANNICANDRO GARGANICO</b>												
31 gen	Sereno	Sereno	Assente o debole variabile	Assente o debole variabile	5	10	65	90				Poco mosso
01 feb	Sereno	Nuvoloso	Debole SW	Moderato SW	8	13	60	85				Mosso
02 feb	Molto nuvoloso	Nuvoloso	Moderato SW	Forte NW	12	17	60	70				Mosso
03 feb	Coperto	Nuvoloso	Debole NW	Quasi Forte NW	9	10	85	95				Agitato
04 feb	Poco nuvoloso	Sereno	Moderato N	Calmo E	7	10	50	65				Mosso
<b>ANDRIA</b>												
31 gen	Molto nuvoloso	Sereno	Assente o debole variabile	Assente o debole variabile	7	12	60	90				
01 feb	Poco nuvoloso	Poco nuvoloso	Debole SW	Debole SW	9	16	50	95				
02 feb	Molto nuvoloso	Nuvoloso	Debole SW	Quasi Forte SW	11	18	45	60	Pioggia	30	5	
03 feb	Molto nuvoloso	Molto nuvoloso	Debole-Moderato SW	Debole-Moderato NW	8	10	80	90	Piovasco	20	2	
04 feb	Sereno	Poco nuvoloso	Moderato W	Calmo-Debole N	3	10	50	85				
<b>BARI</b>												
31 gen	Nuvoloso	Sereno	Debole W	Assente o debole variabile	7	13	60	90				Poco mosso
01 feb	Molto nuvoloso	Poco nuvoloso	Debole SW	Debole SW	8	16	55	90				Poco mosso
02 feb	Nuvoloso	Nuvoloso	Debole S	Moderato SW	12	18	45	70	Piog/Temp	60	8	Mosso
03 feb	Nuvoloso	Coperto	Forte NW	Forte N	10	11	80	85	Pioggia	50	6	Agitato
04 feb	Poco nuvoloso	Sereno	Quasi Forte NW	Debole N	5	10	45	70				Poco mosso
<b>GIOIA DEL COLLE</b>												
31 gen	Poco nuvoloso	Sereno	Debole N	Debole SW	4	11	65	100				
01 feb	Nuvoloso	Nuvoloso	Debole SW	Moderato S	5	12	70	100				
02 feb	Nuvoloso	Molto nuvoloso	Moderato S	Forte S	9	15	55	90	Rov/Temp	80	10	
03 feb	Poco nuvoloso	Molto nuvoloso	Calmo-Debole SW	Debole-Moderato NW	8	11	75	85	Rov/Temp	70	6	
04 feb	Poco nuvoloso	Sereno	Quasi Forte NW	Debole N	0	9	40	75				
<b>BRINDISI</b>												
31 gen	Poco nuvoloso	Poco nuvoloso	Debole N	Debole NW	8	14	65	90				Poco mosso
01 feb	Molto nuvoloso	Nuvoloso	Assente o debole variabile	Debole SW	9	16	55	95				Poco mosso
02 feb	Coperto	Molto nuvoloso	Moderato S	Molto Forte SW	13	16	75	80	Pioggia	60	5	Mosso
03 feb	Molto nuvoloso	Nuvoloso	Quasi Forte SW	Debole-Moderato W	14	16	75	90	Rov/Temp	60	5	Agitato
04 feb	Poco nuvoloso	Sereno	Molto Forte NW	Moderato N	9	10	50	80				Poco mosso
<b>GINOSA</b>												
31 gen	Poco nuvoloso	Sereno	Debole N	Assente o debole variabile	5	11	70	95				Quasi calmo
01 feb	Sereno	Nuvoloso	Assente o debole variabile	Debole SE	6	12	75	90				Poco mosso
02 feb	Nuvoloso	Poco nuvoloso	Debole S	Debole-Moderato S	11	17	50	95				Molto mosso
03 feb	Molto nuvoloso	Nuvoloso	Calmo NW	Moderato NW	11	14	70	85	Pioggia	50	4	Mosso
04 feb	Sereno	Sereno	Quasi Forte NW	Debole N	6	11	40	75				Poco mosso
<b>MANDURIA</b>												
31 gen	Sereno	Poco nuvoloso	Debole N	Debole W	6	12	70	100				
01 feb	Coperto	Molto nuvoloso	Debole SW	Debole S	7	14	65	95				
02 feb	Coperto	Coperto	Moderato S	Forte SW	13	16	80	85	Temporale	70	10	
03 feb	Poco nuvoloso	Coperto	Moderato SW	Quasi forte SW	12	16	70	95	Temporale	50	8	
04 feb	Sereno	Nuvoloso	Debole-Moderato NW	Debole N	2	11	45	85				
<b>LECCE</b>												
31 gen	Nuvoloso	Poco nuvoloso	Debole NW	Debole W	8	13	60	100				
01 feb	Coperto	Molto nuvoloso	Debole SW	Moderato SW	7	15	60	100				
02 feb	Coperto	Molto nuvoloso	Moderato S	Molto Forte SW	13	16	70	75	Piog/Temp	60	4	
03 feb	Molto nuvoloso	Coperto	Forte SW	Moderato W	12	16	70	90	Rov/Temp	80	8	
04 feb	Poco nuvoloso	Poco nuvoloso	Debole-Moderato NW	Debole N	3	11	45	85				
<b>OTRANTO</b>												
31 gen	Nuvoloso	Poco nuvoloso	Debole NW	Debole NW	10	14	65	90				Poco mosso
01 feb	Coperto	Molto nuvoloso	Debole SW	Moderato S	10	14	70	85				Mosso
02 feb	Coperto	Molto nuvoloso	Moderato S	Molto Forte SW	13	15	75	80	Pioggia	50	2	Molto mosso
03 feb	Coperto	Molto nuvoloso	Forte SW	Moderato SW	14	16	70	85	Piovasco	20	2	Agitato
04 feb	Poco nuvoloso	Sereno	Moderato NW	Moderato N	6	11	50	80				Mosso
<b>SANTA MARIA DI LEUCA</b>												
31 gen	Sereno	Nuvoloso	Debole N	Debole-Moderato NW	7	13	65	90				Poco mosso
01 feb	Poco nuvoloso	Nuvoloso	Debole SW	Moderato SW	8	13	65	85				Mosso
02 feb	Molto nuvoloso	Molto nuvoloso	Forte SW	Molto Forte SW	13	14	75	85	Pioggia	70	4	Agitato
03 feb	Coperto	Molto nuvoloso	Forte SW	Moderato SW	14	15	80	85	Pioggia	80	4	Agitato
04 feb	Sereno	Sereno	Moderato NW	Debole N	7	11	50	85				Mosso

All'inizio della settimana appena trascorsa le regioni centro-meridionali erano interessate da un flusso di correnti nord-occidentali fredde in fase di ulteriore allontanamento verso levante e seguito dall'estensione di un campo di alta pressione che già interessava le altre regioni italiane. Da mercoledì 24 quindi l'intero Stivale è stato interessato da un vasto campo anticiclonico con tempo stabile e soleggiato ma con formazione di nebbia e foschie sulle zone pianeggianti. Una perturbazione atlantica si è approssimata alle regioni nord-occidentali tra venerdì 26 e sabato 27 e correnti umide e debolmente instabili hanno interessato le regioni centro-settentrionali del versante tirrenico, laddove la circolazione depressionaria si è poi colmata. Da domenica 28 un cuneo di alta pressione si è gradualmente esteso sull'intera Penisola determinando condizioni di tempo stabile e soleggiato ovunque ma con le solite nebbie sulle zone pianeggianti, in particolare del nord.

Sulla Puglia si è avuta una nuvolosità in temporanea intensificazione nei primi due giorni della settimana con qualche isolato piovasco in prossimità dei rilievi delle zone più interne. Da mercoledì 24 a venerdì 26 il cielo è stato generalmente sereno o poco nuvoloso, mentre si è avuta una nuvolosità più accentuata ma senza fenomeni associati tra sabato 27 e domenica 28. Banchi di nebbia si sono formati durante le ore più fredde della giornata nelle valli e sulle zone più pianeggianti.

Le temperature massime, con 1 - 2 °C al di sotto della norma all'inizio della settimana, sono gradualmente aumentate fino a venerdì 26 sulla Puglia settentrionale e fino a sabato 27 su quella meridionale, facendo registrare valori con scarti positivi anche di 5 °C. Successivamente sono diminuite di qualche grado rimanendo, seppure di poco, su valori superiori alla media del periodo. Le temperature minime, anch'esse al di sotto dei valori normali ad inizio settimana, anche di 5 °C, sono ulteriormente diminuite fino a giovedì 25 sulla Puglia settentrionale e a venerdì 26 su quella meridionale, raggiungendo valori che hanno fatto registrare scarti negativi anche di 8 °C, sono aumentate tra sabato 27 e domenica 28 portandosi intorno ai valori normali del periodo.

Il vento ha soffiato da nord-ovest nei primi tre giorni della settimana, successivamente e fino a sabato 27 si è dispost dai quadranti meridionali, infine nella giornata di domenica 28, è tornata a prevalere una componente nord-occidentale. L'intensità è stata moderata nei primi tre giorni della settimana con rinforzi nella giornata di lunedì 22. Da giovedì 25 è stata generalmente debole.

### DATI RILEVATI DAL 22-01-2018 AL 28-01-2018

COMUNE	PROV	LOCALITÀ	CODICE	TEMPERATURA (°C)			UMIDITÀ (%)			PREC. EVAP		Ore <7°C dal 1°Nov.
				MEDIA	MIN	MAX	MEDIA	MIN	MAX	mm	mm	
ALBEROBELLO	BA	ITAS	0PU31	6.5	1.3	13.9	85	46	100	0.8	6.7	685
ALTAMURA	BA	GUROLAMANNA	0PU01	5	-0.5	12.7	79	32	100	0.4	6.8	944
ALTAMURA	BA	S.P. SANTERAMO	MBA22	4.8	-5.1	14	76	30	100	0.2	n.d.	896
BARI	BA	C.N.R. IRSA	0PU48	8.9	0.9	15.8	71	35	94	0.2	8.9	336
BINETTO	BA	PARCO DEI BUOI	0PU29	7.4	1.4	16.7	81	36	100	0.6	7.2	521
CASAMASSIMA	BA	SERRONE(AZ.AGR.MANCINI)	MBA27	7.1	1.2	15.1	83	36	100	0.2	n.d.	573
CASSANO DELLE MURGE	BA	S.P. SANNICANDRO	MBA24	7	1	15.2	77	37	96	0.2	n.d.	580
CONVERSANO	BA	CONTRADA COZZE	0PU52	7.7	1.9	16.3	81	41	99	0.6	8	454
CORATO	BA	CASTEL DEL MONTE	0PU50	6.6	2	15.2	77	34	99	0	8.1	716
GRAVINA IN PUGLIA	BA	LIMELLI D'IMPERATORE	0PU03	5.9	0.7	13.8	80	36	100	0.2	7	846
GRAVINA IN PUGLIA	BA	S.P. SPINAZZOLA	MBA23	6.4	1.7	13.7	79	37	100	0.4	n.d.	760
LOCOROTONDO	BA	ITAS VIA PER CISTERNINO	0PU49	6.1	-2.2	12.8	81	45	100	0.8	8.2	670
MONOPOLI	BA	CONTRADA MATER DOMINI	0PU18	9	2.6	15.7	81	47	100	0.4	7.3	286
NOCI	BA	MURGIA ANTICI	MBA28	5.5	-3.5	13.6	84	39	100	0.6	n.d.	797
NOICATTARO	BA	VIA CASAMASSIMA	0PU30	7.8	2.4	15.3	75	39	95	0.2	8.9	447
PALO DEL COLLE (*)	BA	PALOMBAIO	09003	5.7	-1.3	16.8	75	34	90	0	6.2	787
PUTIGNANO	BA	LAMENDOLA I	MBA29	5.5	-1.2	14.4	79	38	95	0.6	n.d.	925
SANTERAMO IN COLLE	BA	VIA PER GIOIA DEL COLLE	MBA25	6.1	-1.8	13.8	78	36	94	0	n.d.	793
TERLIZZI	BA	ITAS	0PU19	6.8	0	15.1	79	36	97	0.4	5.9	667
TORITTO	BA	QUASANO	0PU53	6.6	2.5	13.7	70	20	93	0.4	10.6	708
TURI (*)	BA	VIA CASAMASSIMA	09002	7.4	0.7	15.2	78	35	96	0.4	n.d.	n.d.
VALENZANO	BA	CAMPO SPER. UNIBA	MBA26	7.7	1.9	15.3	77	39	98	0.2	n.d.	464
BRINDISI	BR	TORRE MOZZA	0PU32	7.3	-0.8	14.9	82	45	100	0.6	8.7	427
CAROVIGNO	BR	VIA PER CEGLIE MESSAPICA	0PU21	7.5	0.9	14.4	83	50	100	0	7.1	510
CEGLIE MESSAPICA	BR	FERRUZZO	MBR31	7.4	2.1	12.8	79	45	98	0.2	n.d.	n.d.
FASANO	BR	OTTAVA SEDICI	0PU04	8.3	1.1	16.5	77	47	96	0.6	8.7	335
FASANO	BR	FASCIANELLO	MBR30	9	3.6	15.7	71	40	96	0.2	n.d.	217
LATIANO	BR	MILETO	0PU34	6.7	-2.2	14.3	79	44	100	0	7.5	585
MESAGNE	BR	MOCCARI	0PU33	7.3	-0.5	15.2	81	42	100	0.4	8.4	480
OSTUNI	BR	MASSERIA SANTORO	0PU17	5.2	-5.2	14.1	83	42	100	0	6.8	797
SAN PIETRO VERNOTICO	BR	MAINE	0PU06	7.7	0.2	15.1	81	42	100	1	8.2	399
SAN VITO DEI NORMANNI	BR	SIGNORANNA	0PU35	7.4	-0.1	14.7	75	43	94	0.6	8.9	476
TORRE SANTA SUSANNA	BR	ARCIPRETE	0PU54	6.3	-3.5	15.1	88	47	100	0.6	6.3	632
VILLA CASTELLI	BR	VIA PER FRANCAVILLA FONT	0PU20	7.4	-0.7	14	87	47	100	0.4	6.8	626
ANDRIA	BT	MONTEGROSSO	MBA21	6.8	2	14.1	72	33	93	0	n.d.	593
ANDRIA	BT	PAPPARICOTTA	0PU16	5.1	-3.3	16.9	81	35	99	0.2	5.5	796
CANOSA DI PUGLIA	BT	IPSAA	MBA20	6	-2.2	16.6	83	36	99	0.8	n.d.	664
MINERVINO MURGE	BT	BOSCO ACQUATETTA	0PU51	6.9	1.5	16.4	74	29	96	0.6	7.3	718
SAN FERDINANDO DI PUGLIA	BT	LA PERA DI BASSO	MFG17	6.3	-1.6	15.8	82	40	94	0.2	n.d.	662
TRANI	BT	S.S. CORATO-TRANI	0PU28	7	-0.7	14.8	78	40	100	0.6	8	493

**DATI RILEVATI DAL 22-01-2018 AL 28-01-2018**

COMUNE	PROV	LOCALITA	CODICE	TEMPERATURA (°C)			UMIDITA (%)			PREC. mm	EVAP. mm	Ore <7°C dal 1°Nov.	
				MEDIA	MIN	MAX	MEDIA	MIN	MAX				
ALBERONA	FG	SERRONE	MFG12	7.3	3.7	14.1	77	41	100	0.2	n.d.	540	
APRICENA	FG	CANALE	OPU22	6.6	-2	15.4	79	42	94	0.6	6.6	623	
ASCOLI SATTIANO	FG	BISCIGLIETO	MFG13	7.4	1.4	15.1	75	37	93	0.4	n.d.	537	
ASCOLI SATTIANO	FG	PALAZZO PICCOLO	OPU39	6.8	0.3	16.2	82	40	97	1.4	6.4	558	
CARLANTINO	FG	CAMPO SANTO VECCHIO	OPU56	4.7	-0.1	12.5	80	48	96	0	7.7	1060	
CARPINO	FG	ARIOLA	MFG09	7.4	1.7	15.1	74	36	94	0.2	n.d.	468	
CERIGNOLA	FG	TAVOLETTA	MFG06	6.5	-2	16.1	80	30	95	0.2	n.d.	598	
CERIGNOLA	FG	TRESSANTI	MFG04	6.3	-2.2	15.5	81	36	92	0.2	n.d.	704	
FOGGIA	FG	MONTEROZZI	MFG19	6.5	-2	14.7	87	42	100	0	n.d.	664	
FOGGIA	FG	LA PESCIA	MFG03	6.7	-1.1	15.3	86	33	100	0	n.d.	593	
FOGGIA	FG	COPPA D'ORO	MFG07	6.3	-2.4	15.6	79	37	96	0.2	n.d.	628	
FOGGIA	FG	BORGO LA ROCCA	OPU38	5.9	-3.1	15.4	87	38	100	0.2	6.3	706	
LESINA	FG	RIPALTA	OPU55	8.2	3.6	15.2	77	41	100	0	8.4	363	
LUCERA	FG	S. LUCIA	MFG01	6.4	-0.7	17	85	44	100	0	n.d.	639	
MANFREDONIA	FG	DAUNIA RISI	OPU23	5.2	-3.9	15.2	76	33	93	0.2	6.6	873	
ORTA NOVA	FG	TRIONFO	OPU07	6.7	-1.2	15.7	81	34	100	0.2	7.2	643	
PIETRAMONTECORVINO	FG	TORRETTA	OPU08	7.4	1.4	15.2	72	40	94	0	7.6	529	
RIGNANO GARGANICO	FG	VILLANOVA	OPU36	6.7	-3	15.7	78	40	96	0.4	7	590	
RODI GARGANICO	FG	S. LUCIA	MFG14	7.8	2.6	15.1	69	30	88	0.2	n.d.	291	
SAN GIOVANNI ROTONDO	FG	MATINE - CARNE SALATA	MFG10	7.8	0.7	15.3	71	31	100	0	n.d.	524	
SAN GIOVANNI ROTONDO	FG	QUERCIA COPPE	MFG16	5.9	2.2	11.5	76	33	98	0	n.d.	897	
SAN SEVERO	FG	CASA LORDA	MFG15	6.5	-2.1	16.2	81	39	97	0.4	n.d.	576	
SANNICANDRO GARGANICO	FG	DON NUNZIO E CAVALLO	MFG08	8	2.4	13.8	75	43	96	0	n.d.	328	
SANT'AGATA DI PUGLIA	FG	PALOMBARA	OPU57	7.3	1.5	15.2	80	46	98	3	8.3	524	
SERRACAPRIOLA	FG	CIAVATTA	OPU09	6.5	-2.2	15.8	78	36	94	0.4	7.4	616	
TORRETAGGIORE	FG	SELVA DELLE GROTTI	MFG11	6.1	-2.1	16.3	86	39	100	0.2	n.d.	638	
TROIA	FG	COLAZZE - GIARDINETTO	OPU37	5.9	-2.6	15.5	75	32	94	1	7.6	652	
TROIA	FG	SERRA DEI BISI	MFG02	7.3	3	13.3	77	46	100	1.4	n.d.	568	
VIESTE	FG	MANDRIONE	MFG18	7.4	1.6	14.2	78	37	100	0.2	n.d.	492	
ZAPPONETA	FG	RIVOLI	MFG05	6.1	-2.8	15.9	86	38	100	0.2	n.d.	702	
CASTRIGNANO DEL CAPO	LE	LEUCA	ULE02	10.1	4.8	15.8	68	35	91	0	n.d.	n.d.	
CUTROFIANO	LE	VERGINE	OPU24	7.3	0.1	15.4	76	38	96	0.4	9	468	
LECCE	LE	AEROCLUB	OPU62	8.2	1	15.2	75	39	99	0.4	10.7	303	
LECCE	LE	ITAS	OPU41	6.8	-2.7	16.1	81	37	100	0.2	7	532	
LEVERANO	LE	ARCHE	OPU40	7.4	-1.5	15.7	80	38	100	0.4	7.9	457	
MARTANO	LE	MALOPRA	MLE35	7	-1.8	15.6	78	42	97	0.2	n.d.	436	
MINERVINO DI LECCE	LE	SCARCIGLIA (CNR)	OPU60	7.5	0.2	14.8	88	51	100	0.4	7.5	372	
NARDO'	LE	BRUSCA	OPU61	8.1	-0.1	17.6	78	42	96	0.6	8.8	316	
NOCIGLIA	LE	VIA PER SUPERSANO	OPU25	7	-1.8	15	76	37	92	0.4	9	482	
OTRANTO	LE	FRASSANITO	OPU10	8.4	1.1	16.1	77	43	100	0.4	10.9	325	
OTRANTO	LE	OTRANTO	ULE01	10.9	6.3	15.3	n.d.	n.d.	n.d.	0	n.d.	n.d.	
RACALE	LE	CONTE	OPU12	7.6	-1.3	17.5	80	37	100	0.8	8.8	411	
SALICE SALENTINO	LE	PANCRAZIO	OPU42	7.1	-1.4	14.8	87	53	100	0.6	6.6	559	
SQUINZANO	LE	BADESSA	OPU11	7.8	-0.5	15.8	81	43	100	0.8	8.8	377	
TRICASE	LE	LUCUGNANO	OPU43	7.1	-1.7	15	84	41	100	0	7.6	457	
UGENTO	LE	BARBARO	MLE34	n.d.	n.d.	n.d.	n.d.	n.d.	n.d.	n.d.	n.d.	n.d.	
CASTELLANETA	TA	TAFURI	OPU14	6.5	-1.9	13	87	46	100	0.2	6.9	740	
CASTELLANETA	TA	CASTELLANETA MARINA	OPU47	8.4	-0.2	16.3	72	33	95	0	9.8	477	
GINOSA	TA	VERSO PALAGIANO	OPU58	8.9	0.8	15.4	72	32	96	0	10.3	398	
GROTTAGLIE	TA	VERSO TARANTO-PAOLO VI	OPU27	8.1	0	15.2	76	33	100	0.6	n.d.	542	
MANDURIA	TA	TORRE ROSSA	OPU44	7.8	-0.7	16.1	76	39	92	0.2	8.5	484	
MARTINA FRANCA	TA	VERSO MASSAFRA	MTA32	7.2	0.5	13.5	81	43	95	0.2	n.d.	540	
MASSAFRA	TA	AMENDOLECCHIA	OPU46	8.7	-0.5	15.4	75	34	99	0.4	8	435	
MOTTOLA	TA	SAN BASILIO	OPU45	6.1	-2.3	13.4	72	n.d.	100	0	n.d.	780	
PALAGIANELLO	TA	MONTE D'ORO	OPU59	8.8	1.4	16	73	37	92	0.2	10	430	
SAN GIORGIO IONICO	TA	VERSO TARANTO	MTA33	8.5	-0.2	16.3	75	35	98	0	n.d.	420	
TARANTO	TA	LE MARINE	OPU15	8.4	2.1	15.9	71	28	94	0.2	5.7	367	
TORRICELLA	TA	VERSO MARINA DI LIZZANO	OPU13	7.3	-2.4	15.8	79	35	98	0	8.6	538	
				<b>MEDIA</b>	7.1	-0.2	15.1	78.6	38.6	97.4	0.3	7.9	570.3
				<b>MINIMO</b>	4.7	-5.2	11.5	68	20	88	0.0	5.5	217
				<b>MASSIMO</b>	10.9	6.3	17.6	88	53	100	3.0	10.9	1060

(\*) Rete Agrometeorologica Nazionale

## FITOPATOLOGIA

## PUGLIA

AGRUMI

**Situazione Fenologica.**

Maturazione.

**Situazione Fitosanitaria.**

Presenza localizzata del parassita da quarantena *Aleurocanthus spiniferus* ed altri occasionali patogeni come allupatura, fetola, ecc.. E' stato anche segnalato un disseccamento diffuso di piante di agrumi, attribuito al virus della "Tristeza".

**Programma di Difesa.**

Nelle zone agrumicole è stata osservata una rilevante morte di piante per la presenza accertata di "Tristeza", rivolgersi ad esperti per risolvere il problema. Per il contenimento e diffusione dell'*Aleurocanthus spiniferus* (parassita da quarantena), nelle zone dove è presente, evitare movimenti della vegetazione e di attrezzi o altro materiale già infestato, per non favorire l'ulteriore diffusione del parassita. A riguardo effettuare eventuali trattamenti contro malattie fungine, ed altre avversità, dopo averne accertata la presenza e il raggiungimento delle soglie di intervento, utilizzando agrofarmaci autorizzati; è anche prevista la possibilità di interventi curativi, facendosi assistere da esperti o da imprenditori che abbiano già avuto esiti positivi per la loro attività di difesa. Contro la minatrice serpentina l'eventuale intervento si giustifica soltanto quando l'attacco è presente sui giovani getti. Si ricorda infine l'alternanza delle sostanze attive, per non creare possibili fenomeni di resistenza. Il servizio meteorologico con l'arrivo dell'inverno prevede anche variazione di clima con possibili piogge e in generale abbassamenti di temperature. Pertanto, prestare maggiore attenzione per le colture più colpite da malattie fungine, per rimediare in tempo utile, con particolare riferimento alle prescrizioni d'uso.

**NOTA : Quando la raccolta si effettua per un lungo periodo e sono in atto attacchi parassitari, si consiglia possibilmente di anticipare la raccolta e quando ciò non è possibile, effettuare eventuali trattamenti nelle zone dove si possa rigorosamente rispettare il periodo di carenza. Altra attenzione riguarda il problema della deriva, cercando di non trattare quando c'è vento e con prodotti di accertata forte deriva.**

OLIVO

**Situazione Fenologica.**

Maturazione.

**Situazione Fitosanitaria.**

Osservare l'attività vegetativa e quella parassitaria, prestando più attenzione alle malattie fungine (cicloconio, cercosporiosi, rogna e lebbra, segnalata quest'ultima in modo più diffuso in alcune zone).

**Programma di Difesa.**

Accertata l'attività parassitaria, intervenire contro le malattie fungine e la rogna con prodotti rameici tenendo presente la nota in calce agli agrumi.

In attesa di un programma generalizzato per contenere *Xylella fastidiosa*, in linea generale si consiglia di ostacolare lo sviluppo dei vettori (sputacchina, ecc.) sia nei terreni agricoli che in quelli extra agricoli, comprese le aree urbane, con lavorazione del terreno o trinciatura e interrimento della vegetazione spontanea. Adoperare tutti gli accorgimenti intesi a non diffondere il parassita e dove già esiste, di contenerlo il più possibile con i mezzi che vengono indicati per una attuale possibile limitata convivenza. Si ripete, che è fondamentale evitare lo sviluppo di vegetazione spontanea con presenza di vettori della *Xylella fastidiosa*, specialmente quando la vegetazione spontanea infestata da *Xylella fastidiosa*, è presente intorno alle basi delle piante.

PESCO



### Situazione Fenologica.

Riposo vegetativo.

### Situazione Fitosanitaria.

Dopo la caduta delle foglie e le conseguenti ferite sul punto di distacco delle foglie stesse, si possono creare infezioni di malattie fungine, soprattutto bolla.

### Programma di Difesa.

Per le ferite causate dalla caduta delle foglie, o da altre infezioni già presenti, soprattutto bolla, è opportuno eseguire un trattamento con prodotti rameici, cercando di bagnare bene tutta la superficie della corteccia esposta.

VITE



### Situazione Fenologica.

Riposo vegetativo.

### Situazione Fitosanitaria.

Porre una particolare attenzione per il mal dell'esca per le operazioni della potatura invernale e per la scelta delle marze per eventuali innesti. In tempi remoti, il mal dell'esca era considerato la malattia della vecchiaia, ora si presenta anche al primo anno dopo l'innesto, per disattenzione nella scelta delle marze già infettate ma senza segnalazione esterna. Nei casi di incertezza nella scelta delle barbatelle per il reimpianto, farsi assistere da esperti.

### Programma di Difesa.

Le piante segnate, attaccate dal mal dell'esca, vanno potate separatamente dalle altre per limitare l'ulteriore diffusione della malattia per mezzo degli attrezzi da taglio che vanno sempre disinfettati. In caso di piante totalmente colpite si deve procedere all'estirpazione, all'allontanamento dal campo ed alla relativa distruzione.

CILIEGIO



### Situazione Fenologica.

Riposo invernale.

### Situazione Fitosanitaria.

Nessun problema di rilievo.

### Programma di Difesa.

Intervenire contro l'eventuale presenza di malattie fungine e fitofagi, dopo averne accertata la presenza, ovviamente sempre con prodotti registrati sulla coltura e contro le avversità da contenere, tenendo presente che un mancato intervento, se necessario, può favorire la formazione di frutti gemellari per la nuova stagione produttiva.

CARCIOFO



### Situazione Fenologica.

Sviluppo vegetativo, maturazione e formazione di nuovi capolini.

### Situazione Fitosanitaria.

Danni da arvicole. Presenza di chioccioline e limacce, di afidi, depressaria e altre nottue.

### Programma di Difesa.

Contro le arvicole intervenire con apposite esche avvelenate già pronte all'uso, mettendole in vicinanza dei fori di uscita delle arvicole e possibilmente nascoste alla vista degli uccelli. Contro gli afidi intervenire nelle zone dove è diffusa la loro presenza. Più attenzione bisogna avere nel contenere la depressaria colpendola prima che arrivi nel fusto e nei capolini e il richiamo di attenzione vale anche per ogni avversità della quale si tema l'attacco.

CAVOLFOIORE



### Situazione Fenologica.

Trapianto, sviluppo vegetativo.

### Situazione Fitosanitaria.

Danni da tignola delle crucifere e mosche.

### Programma di Difesa.

Nelle zone ove sono stati riscontrati attacchi di Elateridi negli anni precedenti è opportuno geodisinfestare con un prodotto a base di teflutrin (ammesso solo su cavolfiore) o zetacipermetrina o lambdacialotrina. Nelle zone ove sono ricorrenti gli attacchi di mosca del cavolo si consiglia di eliminare le crucifere spontanee ed intervenire chimicamente in base al controllo delle ovo deposizioni con deltametrina o teflutrin (ammesso solo su cavolfiore). Nei confronti delle tignole trattare alla comparsa dei primi danni utilizzando *Bacillus thuringensis*, azadiractina (ammessa solo sul cavolfiore), deltametrina, indoxacarb, emamectina, spinosad, clorantroniliprole.

CEREALI



### Situazione Fenologica.

Foglie vere, inizio accestimento.

### Situazione Fitosanitaria.

Nessun problema di rilievo.

### Programma di Difesa.

Nessun trattamento.



### **CONSIGLI A CARATTERE GENERALE**

PER TUTTE LE COLTURE CHE SONO PROSSIME ALLA RACCOLTA, SI POSSONO EFFETTUARE INTERVENTI SEMPRE CHE SIA POSSIBILE RISPETTARE RIGOROSAMENTE I TEMPI DI CARENZA DELLE SOSTANZE ATTIVE DA UTILIZZARE.

Per effettuare una buona difesa fitosanitaria occorre:

- una conoscenza approfondita dei parassiti da contenere, per colpirli nel momento più propizio e quando si interferisce il meno possibile sull'antagonismo naturale;
- attrezzature tarate e nella massima efficienza;
- preparazione della coltura in modo da poter facilmente colpire il parassita;
- nei casi dubbi, chiedere l'ausilio di tecnici specialisti esperti, per evitare di eseguire interventi di dubbio esito;
- si aggiunge che un nuovo impianto ha successo se le piante di propagazione sono sane e il terreno per l'impianto è privo di problemi idraulico-agrari e fitosanitari. Infine, si ricorda che l'acqua utilizzata per i trattamenti deve avere un pH inferiore a 7, soprattutto quando ne è indicata la necessità.

**Su stampa e altri mezzi di comunicazione, è segnalata nella vicina regione Campania la presenza di un insetto, l'*Aromia bungii* (coleottero cerambicide) che colpisce soprattutto le drupacee. Si richiama l'attenzione dei tecnici sulla eventualità che l'insetto possa sconfinare nelle regioni vicine e quindi anche in Puglia. Occorre osservare con attenzione le piante più suscettibili e darne notizia per provvedere tempestivamente ai problemi di difesa. Nei frutteti più vicini alla Campania e alle zone colpite, può essere utile fare delle riunioni per richiamare l'attenzione dei frutticoltori.**

## INFORMAZIONI SERVIZIO AGROMETEOROLOGICO

Per maggiori dettagli e aggiornamenti sulle previsioni del tempo puoi consultare il sito [www.agrometeopuglia.it](http://www.agrometeopuglia.it) e il sito [meteo.regione.puglia.it](http://meteo.regione.puglia.it).

Con una semplice operazione di registrazione al sito [www.agrometeopuglia.it](http://www.agrometeopuglia.it) puoi usufruire di diversi servizi utili per la pianificazione delle attività della tua azienda agricola e potrai consultare i dati di monitoraggio sia di tipo meteorologico che agrofienologico.



Richiedendo il Servizio SMS, accessibile sia dai citati siti internet che dall'indirizzo [www.agrometeopuglia.it/sms-assocodipuglia](http://www.agrometeopuglia.it/sms-assocodipuglia), potrai ricevere quotidianamente sul tuo cellulare i dati agrometeorologici rilevati, le previsioni del tempo fino a 3 giorni e gli allarmi di sviluppo dei principali fitofagi sulla località di tuo interesse.

**Il Piano Agrometeorologico Regionale** é stato avviato nel marzo 1985, nell'ambito della realizzazione dei Servizi di Sviluppo dell'Assessorato Regionale all'Agricoltura.

Il Piano, nelle diverse fasi che si sono succedute, ha avuto come principale obiettivo la costituzione e la gestione di un Servizio Agrometeorologico a livello regionale per acquisire, elaborare e diffondere informazioni meteo-climatiche, tecnico-agronomiche finalizzate al mondo agricolo.

### **Le principali realizzazioni del Piano Agrometeorologico riguardano:**

- la Rete Agrometeorologica Regionale composta da 94 stazioni di rilevamento dati meteorologici e agrometeorologici, completamente automatiche e in tempo reale;
- la Banca Dati Agrometeorologica Regionale costituita da una componente climatica, che comprende i dati storici climatici del Sistema Informativo Agricolo Nazionale del Ministero delle Politiche Agricole, Alimentari e Forestali (SIAN) , i dati storici dell'ex UCEA, oggi C.R.E.A. (Consiglio per la Ricerca in Agricoltura e l'analisi dell'economia agraria), dell'ex Servizio Idrografico e Mareografico oggi Regione Puglia, Settore Protezione Civile Ufficio Idrografico e Mareografico e dell'Aeronautica Militare a partire dal 1951 fino all'anno corrente, e da una componente meteorologica, specializzata per l'agricoltura, riguardante le informazioni e le elaborazioni effettuate sui dati meteorologici acquisiti in tempo reale;
- i Prodotti Agro-Climatologici (analisi oggettiva, analisi dei regimi climatici, analisi di eventi estremi, indici agro-climatici, sviluppo fenologico, bilancio idrico, piani di concimazione, modelli previsionali sviluppo patogeni, pianificazione del territorio, ecc.);
- il Notiziario Agrometeorologico e Fitosanitario settimanale con previsioni fino a 7 giorni;
- il Bollettino Meteorologico giornaliero Regionale con previsioni fino a 5 giorni;
- il servizio SMS personalizzato.

## NOTIZIARIO AGROMETEOROLOGICO & FITOSANITARIO REGIONALE

### ELABORAZIONE E REDAZIONE ASSOCODIPUGLIA (C.O.R.)

**Gennaro Laera**

e-mail: [laera.codipu@agrometeopuglia.it](mailto:laera.codipu@agrometeopuglia.it)

**Angelo Petrelli**

e-mail: [petrelli.codipu@agrometeopuglia.it](mailto:petrelli.codipu@agrometeopuglia.it)

#### Su informazioni:

Rete Agrometeorologica Regionale  
Rete Osservazioni Agrofenologiche Regionale  
Servizio Meteorologico Aeronautica Militare  
Rete Agrometeorologica Nazionale  
Servizio Informativo Agricolo Nazionale

La sezione '**FITOPATOLOGIA**' è realizzata in collaborazione con i C.O.P. dei Condifesa di Puglia e con il Servizio Osservatorio Fitosanitario della Regione Puglia

*Il Notiziario Agrometeorologico e Fitosanitario Regionale è disponibile sul portale [www.agrometeopuglia.it](http://www.agrometeopuglia.it) e si può ricevere tramite posta elettronica richiedendolo all'indirizzo [info@agrometeopuglia.it](mailto:info@agrometeopuglia.it)*

## REGIONE PUGLIA SERVIZIO AGROMETEOROLOGICO

### CONDIFESA FOGGIA

Centro Operativo Provinciale (C.O.P.)  
Piazza Padre Pio da Pietrelcina, 9  
71121 FOGGIA  
Tel. 0881/636418 - Fax 0881/666832

### CONDIFESA BARI

Centro Operativo Provinciale (C.O.P.)  
Via Tenente Casale Y Figoroa, 27 sc. C  
70123 BARI  
Tel. 080/5744733 - Fax 080/5277342

### CONDIFESA BRINDISI

Centro Operativo Provinciale (C.O.P.)  
Via Tor Pisana, 98  
72100 BRINDISI  
Tel. 0831/517140 - Fax 0831/511306

### CONDIFESA LECCE

Centro Operativo Provinciale (C.O.P.)  
Via Zara, 17 Rione Castromediano  
73020 CAVALLINO (LE)  
Tel. 0832/232134 - Fax 0832/232148

### ASSOCODIPUGLIA

Centro Operativo Regionale (C.O.R.)  
Via Gaetano Devitofrancesco 2N, 23-25  
70124 BARI  
Tel. 080/5429693 - Fax 080/5474700  
[www.agrometeopuglia.it](http://www.agrometeopuglia.it)  
[meteo.regione.puglia.it](http://meteo.regione.puglia.it)

#### PRESIDENTE:

**Dr. Francesco Schiavone**

e-mail: [presidenza.codipu@agrometeopuglia.it](mailto:presidenza.codipu@agrometeopuglia.it)

#### RESPONSABILI SERVIZIO AGROMETEOROLOGICO REGIONALE:

**Gennaro Laera**

e-mail: [laera.codipu@agrometeopuglia.it](mailto:laera.codipu@agrometeopuglia.it)

**Angelo Petrelli**

e-mail: [petrelli.codipu@agrometeopuglia.it](mailto:petrelli.codipu@agrometeopuglia.it)

**STAMPA:** Realizzato in proprio

La diffusione e/o la riproduzione parziale o totale dei testi, dei dati e delle illustrazioni è vietata a termini di legge. E' consentita solo citando la fonte e previa autorizzazione scritta.