



ASSOCODIPUGLIA
Associazione Regionale Consorzi Difesa Puglia



REGIONE PUGLIA

Dipartimento Agricoltura, Sviluppo Rurale ed Ambientale
Sezione competitività delle Filiere Agroalimentari



NOTIZIARIO

AGROMETEOROLOGICO & FITOSANITARIO REGIONALE

In collaborazione con: Assessorato Risorse Agroalimentari, Agricoltura, Alimentazione, Riforma Fondiaria, Caccia e Pesca, Foreste; Servizio Innovazione e Conoscenza in Agricoltura; Servizio Osservatorio Fitosanitario.

Su informazioni: Servizio Meteorologico Aeronautica Militare, Servizio Informativo Agricolo Nazionale, Rete Agrometeorologica Regionale. Elaborato e Redatto da Gennaro Laera e Angelo Petrelli.

Settimanale N. 06 Anno XXXII

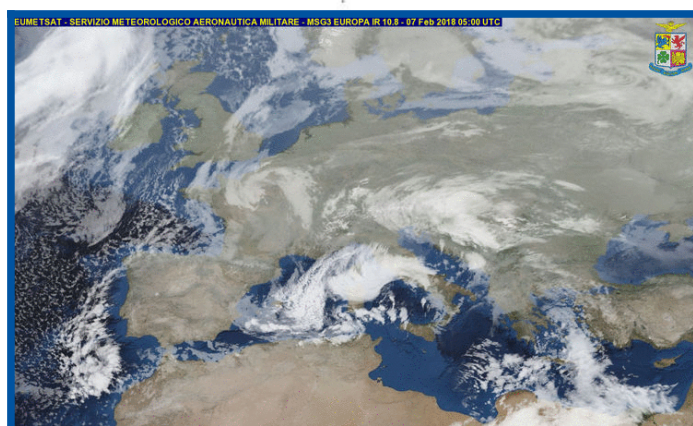
07 - 13 febbraio 2018

Servizi Agrometeo

Previsioni Meteo Locali,
Dati Osservati da Stazione,
Avvisi Fitopatologici,
Irrigazione e Concimazione

Sommario

1	METEOROLOGIA
2	DATI PREVISTI
3	CLIMATOLOGIA
4	FITOPATOLOGIA



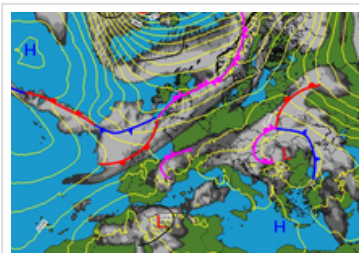
**Associazione Regionale
Consorzi di Difesa della Puglia**

ASSOCODIPUGLIA

Via Devitofrancesco 2/N, 25 70124 BARI
Tel. 080/5429693 Fax. 080/5474700
www.agrometeopuglia.it
e-mail: info@agrometeopuglia.it

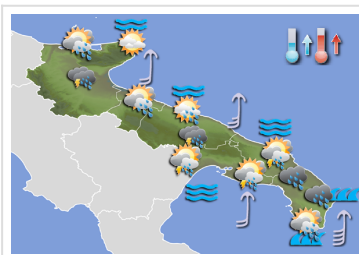
METEOROLOGIA

Puglia



Situazione Attuale

Un'area depressionaria presente sulla nostra Penisola si sposta verso levante determinando ancora tempo a tratti instabile sulle regioni meridionali, mentre sul resto del Paese permangono condizioni di spiccata variabilità. Nel fine settimana si prevede la formazione di un nuovo vortice depressionario in azione sulle regioni meridionali, con maltempo molto intenso. Condizioni di spiccata variabilità è prevista nella giornata di domenica 11 e nei primi giorni della prossima settimana.



mercoledì 07 febbraio 2018

Cielo irregolarmente nuvoloso con rovesci sparsi, localmente anche a carattere temporalesco di forte intensità. Schiarite più ampie a fine giornata.

Temperatura in ulteriore aumento, specie nei valori minimi.

Venti moderati con residui rinforzi da sud sud-ovest.

Mari mossi o molto mossi, agitati a largo, moto ondoso in diminuzione nella seconda parte della giornata.



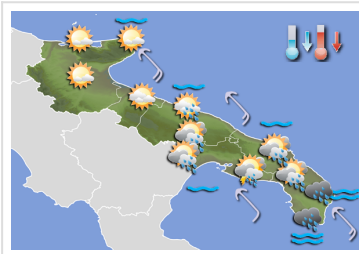
giovedì 08 febbraio 2018

Cielo sereno o localmente nuvoloso.

Temperatura in diminuzione.

Venti moderati da ovest nord-ovest.

Mari da mosso a poco mosso.



venerdì 09 febbraio 2018

Cielo da parzialmente nuvoloso a nuvoloso. Molto nuvoloso o coperto con precipitazioni sparse nella seconda parte della giornata, ad iniziare dal Salento.

Temperatura in ulteriore diminuzione.

Venti deboli o moderati dai quadranti sud-orientali.

Mari poco mossi, moto ondoso in aumento a fine giornata.



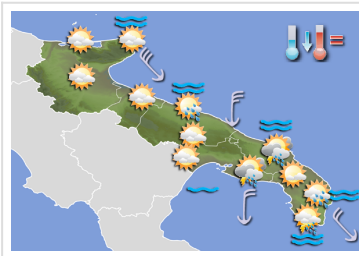
sabato 10 febbraio 2018

Cielo molto nuvoloso o coperto con precipitazioni diffuse, localmente anche di forte intensità.

Temperatura in temporaneo aumento nei valori minimi, in diminuzione nei valori massimi.

Venti moderati dai quadranti settentrionali.

Mari da poco mossi a molto mossi o agitati a largo.



domenica 11 febbraio 2018

Cielo inizialmente irregolarmente con qualche residuo fenomeno, tendenza a schiarite più ampie a fine giornata.

Temperatura in diminuzione nei valori minimi.

Venti moderati con residui rinforzi dai quadranti settentrionali.

Mari molto mossi o agitati a largo, ma con moto ondoso in diminuzione.

Tendenza per lunedì 12 e martedì 13 febbraio 2018

Condizioni di tempo variabile con alternanza di ampie schiarite e di annuvolamenti associati a locali fenomeni.

DATI PREVISTI Dal 07-02-2018 al 11-02-2018

DATA	CIELO		VENTO		TEMP.		UMID.		FENOMENI		PREC	MARE
	ORE 00:00	ORE 12:00	ORE 00:00	ORE 12:00	min	max	min	max	Tipo	%	mm	
FOGGIA												
07 feb	Coperto	Coperto	Debole SW	Moderato SW	7	13	55	100	Rov/Temp	80	10	
08 feb	Coperto	Nuvoloso	Debole S	Debole NW	5	14	55	90				
09 feb	Poco nuvoloso	Poco nuvoloso	Assente o debole variabile	Debole SE	2	13	55	100				
10 feb	Coperto	Molto nuvoloso	Debole NW	Forte NW	6	9	70	100	Pioggia	50	8	
11 feb	Nuvoloso	Nuvoloso	Moderato NW	Moderato NW	6	8	50	80				
SANNICANDRO GARGANICO												
07 feb	Molto nuvoloso	Molto nuvoloso	Moderato S	Moderato SW	9	13	70	90	Rovescio	50	8	Molto mosso
08 feb	Molto nuvoloso	Sereno	Moderato SW	Debole NW	7	11	70	80				Poco mosso
09 feb	Sereno	Poco nuvoloso	Assente o debole variabile	Debole NE	8	11	75	90				Poco mosso
10 feb	Coperto	Molto nuvoloso	Debole-Moderato NW	Forte NW	9	10	85	95	Pioggia	40	4	Molto mosso
11 feb	Molto nuvoloso	Nuvoloso	Forte N	Quasi Forte N	9	9	60	70				Molto mosso
ANDRIA												
07 feb	Nuvoloso	Molto nuvoloso	Moderato S	Moderato SW	10	17	40	95	Rovescio	80	10	
08 feb	Molto nuvoloso	Nuvoloso	Debole SW	Debole NW	8	14	55	80				
09 feb	Poco nuvoloso	Nuvoloso	Assente o debole variabile	Debole-Moderato E	4	12	60	80				
10 feb	Coperto	Coperto	Calmo-Debole N	Moderato NW	8	8	85	100	Pioggia	90	10	
11 feb	Molto nuvoloso	Nuvoloso	Moderato W	Moderato N	5	9	55	90				
BARI												
07 feb	Coperto	Nuvoloso	Moderato S	Moderato S	10	17	45	90	Pioggia	60	5	Mosso
08 feb	Coperto	Sereno	Debole S	Debole N	9	14	55	90				Poco mosso
09 feb	Poco nuvoloso	Nuvoloso	Assente o debole variabile	Debole SE	6	12	70	90	Piovasco	20	2	Poco mosso
10 feb	Coperto	Coperto	Debole-Moderato E	Forte NW	8	9	90	100	Rovescio	100	10	Molto mosso
11 feb	Nuvoloso	Poco nuvoloso	Quasi Forte NW	Quasi Forte N	7	10	60	85	Rovescio	50	2	Mosso
GIOIA DEL COLLE												
07 feb	Coperto	Coperto	Moderato S	Moderato S	7	13	60	100	Rov/Temp	100	15	
08 feb	Coperto	Nuvoloso	Debole SW	Debole NW	5	12	60	95				
09 feb	Molto nuvoloso	Molto nuvoloso	Assente o debole variabile	Debole S	2	11	65	95	Pioggia	20	2	
10 feb	Molto nuvoloso	Coperto	Debole-Moderato NE	Quasi Forte N	6	7	90	100	Rovescio	100	15	
11 feb	Molto nuvoloso	Nuvoloso	Quasi Forte NW	Quasi Forte N	4	8	60	85				
BRINDISI												
07 feb	Coperto	Molto nuvoloso	Debole SE	Moderato S	9	16	80	95	Rov/Temp	80	8	Molto mosso
08 feb	Nuvoloso	Sereno	Debole SW	Debole NW	9	15	65	95				Mosso
09 feb	Poco nuvoloso	Molto nuvoloso	Assente o debole variabile	Debole-Moderato S	10	12	75	95	Pioggia	50	4	Poco mosso
10 feb	Coperto	Coperto	Debole SE	Molto Forte N	10	11	80	95	Rovescio	100	20	Molto mosso
11 feb	Molto nuvoloso	Molto nuvoloso	Forte NW	Forte NW	9	10	65	80	Rov/Temp	80	10	Mosso
GINOSA												
07 feb	Coperto	Molto nuvoloso	Moderato S	Moderato S	8	14	65	100	Rov/Temp	80	8	Molto mosso
08 feb	Coperto	Poco nuvoloso	Assente o debole variabile	Assente o debole variabile	7	13	60	95				Mosso
09 feb	Molto nuvoloso	Molto nuvoloso	Assente o debole variabile	Calmo-Debole SE	7	12	65	95	Pioggia	80	6	Poco mosso
10 feb	Coperto	Coperto	Debole-Moderato NE	Quasi Forte N	8	9	80	95	Rovescio	100	25	Mosso
11 feb	Poco nuvoloso	Nuvoloso	Quasi Forte NW	Moderato N	6	12	45	85				Poco mosso
MANDURIA												
07 feb	Coperto	Molto nuvoloso	Moderato S	Moderato S	9	15	75	100	Temporale	80	8	
08 feb	Poco nuvoloso	Nuvoloso	Debole SW	Debole W	10	13	70	90				
09 feb	Nuvoloso	Molto nuvoloso	Assente o debole variabile	Debole SE	5	14	55	95	Rov/Temp	70	8	
10 feb	Coperto	Coperto	Debole NE	Moderato N	8	9	80	100	Rovescio	100	25	
11 feb	Sereno	Molto nuvoloso	Debole-Moderato NW	Moderato N	6	11	55	85	Rov/Temp	80	10	
LECCE												
07 feb	Coperto	Coperto	Debole SE	Moderato S	10	15	85	95	Pioggia	70	6	
08 feb	Sereno	Sereno	Debole SW	Debole W	9	14	60	90				
09 feb	Nuvoloso	Molto nuvoloso	Assente o debole variabile	Debole SE	5	14	60	100	Pioggia	90	10	
10 feb	Coperto	Coperto	Debole NE	Quasi Forte N	9	10	80	100	Rovescio	100	20	
11 feb	Sereno	Poco nuvoloso	Moderato NW	Moderato N	7	11	55	85				
OTRANTO												
07 feb	Coperto	Coperto	Moderato S	Quasi forte S	10	15	75	95	Pioggia	50	5	Agitato
08 feb	Sereno	Sereno	Debole SW	Moderato W	11	14	60	85				Molto mosso
09 feb	Poco nuvoloso	Coperto	Assente o debole variabile	Debole-Moderato S	8	13	65	100	Pioggia	40	2	Mosso
10 feb	Coperto	Coperto	Debole-Moderato SE	Forte N	10	11	85	95	Rovescio	100	20	Agitato
11 feb	Poco nuvoloso	Nuvoloso	Quasi Forte NW	Quasi Forte N	7	10	60	85	Rovescio	50	5	Mosso
SANTA MARIA DI LEUCA												
07 feb	Molto nuvoloso	Molto nuvoloso	Molto Forte S	Forte SW	13	14	80	90	Pioggia		4	Agitato
08 feb	Sereno	Sereno	Calmo-Debole W	Moderato W	10	14	65	75				Molto mosso
09 feb	Molto nuvoloso	Coperto	Debole SW	Debole-Moderato S	9	13	65	95	Pioggia	80	10	Mosso
10 feb	Coperto	Coperto	Debole-Moderato SE	Quasi Forte NW	10	11	80	95	Rovescio	100	25	Agitato
11 feb	Nuvoloso	Nuvoloso	Quasi Forte NW	Moderato NW	8	11	60	75	Rov/Temp	80	10	Mosso

Tempo stabile e clima mite sulla nostra Penisola all'inizio della settimana appena trascorsa per l'espansione verso levante di un campo di alta pressione con valori massimi centrati sul vicino Atlantico. Da mercoledì 31, mentre l'alta pressione si indeboliva, alcuni sistemi perturbati dal nord-Europa si sono approssimati alle nostre regioni settentrionali e correnti umide occidentali hanno iniziato ad interessare le regioni del versante Tirrenico. Il fronte perturbato nel suo spostamento verso sud sud-est ha iniziato ad interessare le regioni centro-meridionali sin dalla giornata di giovedì 1, seguito da temporanei rasserenamenti nel fine settimana.

Sulla Puglia il cielo è stato sereno o poco nuvoloso nei primi tre giorni della settimana con foschie dense e locali banchi di nebbia durante le ore più fredde della giornata. Da giovedì 1 la nuvolosità è gradualmente aumentata e nei successivi due giorni è stata associata a diffuse precipitazioni, localmente più intense. Nella giornata di domenica è tornato a splendere il sole quasi ovunque.

Le temperature massime, già di qualche grado al di sopra della norma ad inizio settimana, sono ulteriormente aumentate fino a venerdì 2 quando hanno fatto registrare valori con scarti positivi anche di 8 °C, sono poi repentinamente calate tra sabato 3 e domenica 4 quando si sono riportate intorno ai valori normali. Le temperature minime invece sono state quasi ovunque al di sotto della norma nei primi tre giorni della settimana con valori che hanno fatto registrare scarti negativi anche di 7 °C, tra giovedì 1 e venerdì 2 sono sensibilmente aumentate portandosi anche di oltre 8 °C oltre la norma, tra sabato 3 e domenica 4 sono nuovamente calate riportandosi, in quest'ultima giornata, anche di 4 °C al di sotto della media.

Il vento ha soffiato da ovest nord-ovest da lunedì 29 e mercoledì 31, si è disposto dai quadranti meridionali tra giovedì 1 e sabato 3 tornando a soffiare da ovest nord-ovest nella giornata di domenica 4. L'intensità è stata debole-moderata nella giornata di lunedì 29, debole nei giorni di martedì 30 e mercoledì 31, moderata-forte, temporaneamente e localmente molto forte, tra giovedì 1 e sabato 3, debole-moderata nella giornata di domenica 4.

DATI RILEVATI DAL 29-01-2018 AL 04-02-2018

COMUNE	PROV	LOCALITA	CODICE	TEMPERATURA (°C)			UMIDITA (%)			PREC. EVAP		Ore <7°C
				MEDIA	MIN	MAX	MEDIA	MIN	MAX	mm	mm	
ALBEROBELLO	BA	ITAS	0PU31	8.2	1.8	14	88	51	100	2	7.9	772
ALTAMURA	BA	GUROLAMANNA	0PU01	7.3	-0.3	14.7	78	48	100	1	9.3	1021
ALTAMURA	BA	S.P. SANTERAMO	MBA22	6.8	-4.5	16.4	75	34	100	1.2	n.d.	1002
BARI	BA	C.N.R. IRSA	0PU48	10.7	2	20.6	72	37	95	0.4	11.1	395
BINETTO	BA	PARCO DEI BUOI	0PU29	9.2	1.8	18.1	80	43	100	1.2	9.9	603
CASAMASSIMA	BA	SERRONE(AZ.AGR.MANCINI)	MBA27	9.2	2.1	17.3	83	43	100	1	n.d.	650
CASSANO DELLE MURGE	BA	S.P. SANNICANDRO	MBA24	8.6	1.2	16.2	79	43	97	1.2	n.d.	664
CONVERSANO	BA	CONTRADA COZZE	0PU52	9.8	1.8	17.5	81	51	100	0.2	10.5	523
CORATO	BA	CASTEL DEL MONTE	0PU50	8.4	2	17.3	77	48	100	2.4	10.3	804
GRAVINA IN PUGLIA	BA	LIMELLI D'IMPERATORE	0PU03	8.3	2	15.6	77	48	100	2.2	9.5	908
GRAVINA IN PUGLIA	BA	S.P. SPINAZZOLA	MBA23	8.2	2.1	16.4	79	49	100	3.4	n.d.	860
LOCOROTONDO	BA	ITAS VIA PER CISTERNINO	0PU49	8.1	-1.5	14.9	84	49	100	2.4	8.9	753
MONOPOLI	BA	CONTRADA MATER DOMINI	0PU18	11.1	4.4	18.3	81	51	100	1.8	10.6	313
NOCI	BA	MURGIA ANTICI	MBA28	7.5	-2.6	14.2	86	45	100	1	n.d.	893
NOICATTARO	BA	VIA CASAMASSIMA	0PU30	9.9	2.7	18.8	76	41	95	0.6	12.7	522
PALO DEL COLLE (*)	BA	PALOMBAIO	09003	8.3	-1.1	19	73	39	93	0.8	7.2	840
PUTIGNANO	BA	LAMENDOLA I	MBA29	7	-0.5	13.5	80	45	95	1.2	n.d.	1037
SANTERAMO IN COLLE	BA	VIA PER GIOIA DEL COLLE	MBA25	7.5	-0.9	14.9	80	41	95	0.8	n.d.	886
TERLIZZI	BA	ITAS	0PU19	8.8	0.9	18.4	77	44	97	0.4	8	721
TORITTO	BA	QUASANO	0PU53	8.4	2.8	16.1	71	39	92	1.2	12.4	791
TURI (*)	BA	VIA CASAMASSIMA	09002	10	2.1	16.7	78	45	100	0.6	n.d.	n.d.
VALENZANO	BA	CAMPO SPER. UNIBA	MBA26	9.7	2.2	18.5	77	41	99	0.6	n.d.	541
BRINDISI	BR	TORRE MOZZA	0PU32	10.4	2	17	87	44	100	1.8	9	505
CAROVIGNO	BR	VIA PER CEGLIE MESSAPICA	0PU21	10	3	15.9	86	43	100	0	7.7	555
CEGLIE MESSAPICA	BR	FERRUZZO	MBR31	9.3	3.8	14.8	84	45	98	1.4	n.d.	431
FASANO	BR	OTTAVA SEDICI	0PU04	10.6	3.2	17.4	78	45	95	1.4	11.5	374
FASANO	BR	FASCIANELLO	MBR30	10.9	4.5	17.6	74	43	96	0.4	n.d.	246
LATIANO	BR	MILETO	0PU34	9.4	-0.5	16.2	82	40	99	1	9.3	677
MESAGNE	BR	MOCCARI	0PU33	10.2	1.7	16.3	84	43	100	2.4	9.9	556
OSTUNI	BR	MASSERIA SANTORO	0PU17	7.6	-3.8	14.6	86	45	100	0	7.7	853
SAN PIETRO VERNOTICO	BR	MAINE	0PU06	11	2.9	16.6	86	47	100	3.8	9.3	435
SAN VITO DEI NORMANNI	BR	SIGNORANNA	0PU35	10.1	2.3	16.4	79	38	94	1.2	10.5	560
TORRE SANTA SUSANNA	BR	ARCIPRETE	0PU54	9.2	-1.8	16.6	91	46	100	2.2	7.1	732
VILLA CASTELLI	BR	VIA PER FRANCAVILLA FONT	0PU20	9.6	-0.2	15.8	91	47	100	0.6	7.7	675
ANDRIA	BT	MONTEGROSSO	MBA21	9.2	2.6	17.8	69	46	93	n.d.	n.d.	666
ANDRIA	BT	PAPPARICOTTA	0PU16	8.4	-3.2	20.2	71	42	100	n.d.	10.8	852
CANOSA DI PUGLIA	BT	IPSAA	MBA20	n.d.	n.d.	n.d.	n.d.	n.d.	n.d.	n.d.	n.d.	n.d.
MINERVINO MURGE	BT	BOSCO ACQUATETTA	0PU51	8.8	1.2	19.1	73	39	97	1.4	11.3	801
SAN FERDINANDO DI PUGLIA	BT	LA PERA DI BASSO	MFG17	9.4	-1.3	20.9	75	44	94	2.2	n.d.	741
TRANI	BT	S.S. CORATO-TRANI	0PU28	9.4	0	20.9	73	44	100	1.2	11.4	573

DATI RILEVATI DAL 29-01-2018 AL 04-02-2018

COMUNE	PROV	LOCALITA	CODICE	TEMPERATURA (°C)			UMIDITA (%)			PREC. mm	EVAP mm	Ore <7°C dal 1°Nov.
				MEDIA	MIN	MAX	MEDIA	MIN	MAX			
ALBERONA	FG	SERRONE	MFG12	9	2.5	16.1	78	58	100	22.8	n.d.	625
APRICENA	FG	CANALE	OPU22	9.1	0.4	18.5	74	43	95	5	12	686
ASCOLI SATTIANO	FG	BISCIGLIETO	MFG13	9.6	2.8	17.3	73	48	95	4.2	n.d.	602
ASCOLI SATTIANO	FG	PALAZZO PICCOLO	OPU39	9.6	0.8	19.8	77	45	98	5.2	11	645
CARLANTINO	FG	CAMPO SANTO VECCHIO	OPU56	5.7	-0.1	13.6	80	50	96	0.4	9.3	1221
CARPINO	FG	ARIOLA	MFG09	10.1	3.2	19.6	70	31	99	5.8	n.d.	546
CERIGNOLA	FG	TAVOLETTA	MFG06	9.4	-1.3	19.5	73	46	96	2.8	n.d.	677
CERIGNOLA	FG	TRESSANTI	MFG04	8.8	-1.2	20	77	45	94	4.4	n.d.	800
FOGGIA	FG	MONTEROZZI	MFG19	8.9	-1	20.2	82	47	100	3	n.d.	767
FOGGIA	FG	LA PESCIA	MFG03	9.1	-1.6	20.1	80	44	100	4	n.d.	690
FOGGIA	FG	COPPA D'ORO	MFG07	9	-2.3	20.6	74	41	96	3.6	n.d.	726
FOGGIA	FG	BORGO LA ROCCA	OPU38	8.4	-1	21	82	40	100	4.2	9.2	816
LESINA	FG	RIPALTA	OPU55	9.7	0.1	18.6	78	42	100	3.6	12.7	441
LUCERA	FG	S. LUCIA	MFG01	8.8	-0.6	18.6	80	50	100	6.2	n.d.	738
MANFREDONIA	FG	DAUNIA RISI	OPU23	7.4	-2.6	20.4	77	41	94	1.6	10.1	945
ORTA NOVA	FG	TRIONFO	OPU07	9.4	-1.1	20.3	75	44	100	2.8	10.8	699
PIETRAMONTECORVINO	FG	TORRETTA	OPU08	9.5	2.2	17.3	72	49	94	6.6	14.1	574
RIGNANO GARGANICO	FG	VILLANOVA	OPU36	8.9	-1	19.7	74	41	96	4.2	9.9	693
RODI GARGANICO	FG	S. LUCIA	MFG14	10.7	4	20.9	63	29	89	3	n.d.	353
SAN GIOVANNI ROTONDO	FG	MATINE - CARNE SALATA	MFG10	9.1	0.9	19.9	76	41	100	4.2	n.d.	613
SAN GIOVANNI ROTONDO	FG	QUERCIA COPPE	MFG16	7.1	1.1	13.7	80	58	99	5.8	n.d.	1015
SAN SEVERO	FG	CASA LORDA	MFG15	8.7	-1.1	19.9	78	43	97	5.8	n.d.	687
SANNICANDRO GARGANICO	FG	DON NUNZIO E CAVALLO	MFG08	10.3	2.2	19.8	72	41	100	9.2	n.d.	403
SANT'AGATA DI PUGLIA	FG	PALOMBARA	OPU57	9.9	1.6	18	77	48	96	7.8	12.9	602
SERRACAPRIOLA	FG	CIAVATTA	OPU09	8.6	-0.6	18.9	74	44	95	4.6	11.8	683
TORREMAGGIORE	FG	SELVA DELLE GROTTE	MFG11	8.5	-1.8	19.6	80	45	100	4	n.d.	749
TROIA	FG	COLAZZE - GIARDINETTO	OPU37	9.4	-1.3	18.6	67	39	97	9.4	14.6	740
TROIA	FG	SERRA DEI BISI	MFG02	8.9	3	15.6	79	58	100	16.2	n.d.	638
VIESTE	FG	MANDRIONE	MFG18	9.3	2.8	17.8	78	29	100	4	n.d.	584
ZAPPONETA	FG	RIVOLI	MFG05	8.5	-1.8	21.5	82	41	100	3	n.d.	798
CASTRIGNANO DEL CAPO	LE	LEUCA	ULE02	12.1	6.8	15.3	80	41	94	0.7	n.d.	n.d.
CUTROFIANO	LE	VERGINE	OPU24	10.5	2.5	15.6	81	39	96	13.8	10.4	508
LECCE	LE	AEROCLUB	OPU62	11.2	3.5	16.5	82	38	99	11.2	11	348
LECCE	LE	ITAS	OPU41	10	-0.5	16.6	85	41	100	8.2	8.5	621
LEVERANO	LE	ARCHE	OPU40	10.7	0.3	15.9	84	38	100	7.6	9.3	523
MARTANO	LE	MALOPRA	MLE35	10.6	1.3	16.1	83	44	97	17.2	n.d.	505
MINERVINO DI LECCE	LE	SCARCIGLIA (CNR)	OPU60	10.7	2.6	15.6	94	49	100	18	7.1	430
NARDO'	LE	BRUSCA	OPU61	11.1	1.4	15.9	83	43	96	6	8.6	388
NOCIGLIA	LE	VIA PER SUPERSANO	OPU25	10.5	-0.1	15.5	81	38	92	17.6	10.4	524
OTRANTO	LE	FRASSANITO	OPU10	11.1	3.5	16.4	87	38	100	17	8.3	348
OTRANTO	LE	OTRANTO	ULE01	11.4	5.8	15.3	84	40	97	1.6	n.d.	n.d.
RACALE	LE	CONTE	OPU12	10.7	1	16	87	44	100	9.4	9	450
SALICE SALENTINO	LE	PANCRAZIO	OPU42	10	2.2	15.5	91	49	100	5.2	7.6	642
SQUINZANO	LE	BADESSA	OPU11	11.1	2.5	16.9	87	45	100	6	8.4	405
TRICASE	LE	LUCUGNANO	OPU43	10.4	-0.5	16	90	43	100	14.8	7.7	533
UGENTO	LE	BARBARO	MLE34	n.d.	n.d.	n.d.	n.d.	n.d.	n.d.	n.d.	n.d.	n.d.
CASTELLANETA	TA	TAFURI	OPU14	7.8	-1.2	15.1	90	49	100	0.6	7.4	807
CASTELLANETA	TA	CASTELLANETA MARINA	OPU47	10	1.6	18.4	77	36	98	0.6	10.3	543
GINOSA	TA	VERSO PALAGIANO	OPU58	10.4	2	17.6	78	37	100	0.2	10.6	448
GROTTAGLIE	TA	VERSO TARANTO-PAOLO VI	OPU27	10.5	0.3	17.1	81	38	100	0.8	n.d.	587
MANDURIA	TA	TORRE ROSSA	OPU44	10.5	1.6	16.5	80	39	92	0.8	10.3	545
MARTINA FRANCA	TA	VERSO MASSAFRA	MTA32	9.4	2	14.9	83	49	95	0.8	n.d.	593
MASSAFRA	TA	AMENDOLECCHIA	OPU46	10.8	2.3	18.1	79	38	99	0.8	8.6	479
MOTTOLA	TA	SAN BASILIO	OPU45	8	-1.5	15.9	74	n.d.	100	1.2	n.d.	866
PALAGIANELLO	TA	MONTE D'ORO	OPU59	10	2.1	18.5	76	35	95	0.4	9.2	482
SAN GIORGIO IONICO	TA	VERSO TARANTO	MTA33	10.7	-0.1	18.1	78	37	100	0.4	n.d.	475
TARANTO	TA	LE MARINE	OPU15	10.8	3.7	17	75	32	96	0.8	10	409
TORRICELLA	TA	VERSO MARINA DI LIZZANO	OPU13	10	-0.9	16.4	81	42	99	0	10.6	583

MEDIA	9.4	0.9	17.4	79.3	43.1	97.9	4.0	9.9	640.1
MINIMO	5.7	-4.5	13.5	63	29	89	0.0	7.1	246
MASSIMO	12.1	6.8	21.5	94	58	100	22.8	14.6	1221

(*) Rete Agrometeorologica Nazionale

FITOPATOLOGIA

PUGLIA

AGRUMI

**Situazione Fenologica.**

Maturazione e stasi vegetativa.

Situazione Fitosanitaria.

Presenza localizzata del parassita da quarantena *Aleurocanthus spiniferus* ed altri occasionali patogeni come allupatura, fetola, ecc.. E' stato anche segnalato un disseccamento diffuso di piante di agrumi, attribuito al virus della "Tristeza".

Programma di Difesa.

Nelle zone agrumicole è stata osservata una rilevante morte di piante per la presenza accertata di "Tristeza", rivolgersi ad esperti per risolvere il problema. Per il contenimento e diffusione dell'*Aleurocanthus spiniferus* (parassita da quarantena), nelle zone dove è presente, evitare movimenti della vegetazione e di attrezzi o altro materiale già infestato, per non favorire l'ulteriore diffusione del parassita. A riguardo effettuare eventuali trattamenti contro malattie fungine, ed altre avversità, dopo averne accertata la presenza e il raggiungimento delle soglie di intervento, utilizzando agrofarmaci autorizzati; è anche prevista la possibilità di interventi curativi, facendosi assistere da esperti o da imprenditori che abbiano già avuto esiti positivi per la loro attività di difesa. Contro la minatrice serpentina l'eventuale intervento si giustifica soltanto quando l'attacco è presente sui giovani getti. Si ricorda infine l'alternanza delle sostanze attive, per non creare possibili fenomeni di resistenza. Il servizio meteorologico con la presenza dell'inverno prevede anche variazione di clima con possibili piogge e in generale abbassamenti di temperature. Pertanto, prestare maggiore attenzione per le colture più colpite da malattie fungine, per rimediare in tempo utile, con particolare riferimento alle prescrizioni d'uso.

NOTA : Quando la raccolta si effettua per un lungo periodo e sono in atto attacchi parassitari, si consiglia possibilmente di anticipare la raccolta e quando ciò non è possibile, effettuare eventuali trattamenti nelle zone dove si possa rigorosamente rispettare il periodo di carenza. Altra attenzione riguarda il problema della deriva, cercando di non trattare quando c'è vento e con prodotti di accertata forte deriva.

OLIVO

**Situazione Fenologica.**

Maturazione, riposo vegetativo.

Situazione Fitosanitaria.

Osservare l'attività vegetativa e quella parassitaria, prestando più attenzione alle malattie fungine (cicloconio, cercosporiosi, rogna e lebbra, segnalata quest'ultima in modo più diffuso in alcune zone).

Programma di Difesa.

Accertata l'attività parassitaria, intervenire contro le malattie fungine e la rogna con prodotti rameici tenendo presente la nota in calce agli agrumi.

In attesa di un programma generalizzato per contenere *Xylella fastidiosa*, in linea generale si consiglia di ostacolare lo sviluppo dei vettori (sputacchina, ecc.) sia nei terreni agricoli che in quelli extra agricoli, comprese le aree urbane, con lavorazione del terreno o trinciatura e interrimento della vegetazione spontanea. Adoperare tutti gli accorgimenti intesi a non diffondere il parassita e dove già esiste, di contenerlo il più possibile con i mezzi che vengono indicati per una attuale possibile limitata convivenza. Si ripete, che è fondamentale evitare lo sviluppo di vegetazione spontanea con presenza di vettori della *Xylella fastidiosa*, specialmente quando la vegetazione spontanea infestata da *Xylella fastidiosa*, è presente intorno alle basi delle piante.

Si ricorda infine l'attenzione che bisogna avere quando nell'oliveto sono presenti patogeni svernanti, intervenire contro di essi prima del risveglio vegetativo.

PESCO



Situazione Fenologica.

Riposo vegetativo, inizio gemma rigonfia, inizio fase bottoni rosa varietà precoci.

Situazione Fitosanitaria.

Nessun problema di rilievo.

Programma di Difesa.

Nel periodo di passaggio tra il riposo invernale e la ripresa vegetativa, quando le gemme tendono a gonfiarsi per germogliare, prima che ciò si verifichi, intervenire contro le malattie fungine e se sono già in movimento le fondatrici degli afidi, intervenire contro di esse, prima che si diffondano sulla nuova vegetazione.

VITE



Situazione Fenologica.

Riposo vegetativo.

Situazione Fitosanitaria.

Porre una particolare attenzione per il mal dell'esca per le operazioni della potatura invernale e per la scelta delle marze per eventuali innesti. In tempi remoti, il mal dell'esca era considerato la malattia della vecchiaia, ora si presenta anche al primo anno dopo l'innesto, per disattenzione nella scelta delle marze già infettate ma senza segnalazione esterna. Nei casi di incertezza nella scelta delle barbatelle per il reimpianto, farsi assistere da esperti.

Programma di Difesa.

Le piante segnate, attaccate dal mal dell'esca, vanno potate separatamente dalle altre per limitare l'ulteriore diffusione della malattia per mezzo degli attrezzi da taglio che vanno sempre disinfettati. In caso di piante totalmente colpite si deve procedere all'estirpazione, all'allontanamento dal campo ed alla relativa distruzione.

CILIEGIO



Situazione Fenologica.

Riposo invernale.

Situazione Fitosanitaria.

Nessun problema di rilievo.

Programma di Difesa.

Intervenire contro l'eventuale presenza di malattie fungine e fitofagi, dopo averne accertata la presenza, ovviamente sempre con prodotti registrati sulla coltura e contro le avversità da contenere, tenendo presente che un mancato intervento, se necessario, può favorire la formazione di frutti gemellari per la nuova stagione produttiva.

CARCIOFO



Situazione Fenologica.

Sviluppo vegetativo, maturazione e formazione di nuovi capolini.

Situazione Fitosanitaria.

Danni da arvicole. Presenza di chioccioline e limacce, di afidi, depressaria e altre nottue.

Programma di Difesa.

Contro le arvicole intervenire con apposite esche avvelenate già pronte all'uso, mettendole in vicinanza dei fori di uscita delle arvicole e possibilmente nascoste alla vista degli uccelli. Contro gli afidi intervenire nelle zone dove è diffusa la loro presenza. Più attenzione bisogna avere nel contenere la depressaria colpendola prima che arrivi nel fusto e nei capolini e il richiamo di attenzione vale anche per ogni avversità della quale si tema l'attacco.

CAVOLFOIORE



Situazione Fenologica.

Trapianto, sviluppo vegetativo.

Situazione Fitosanitaria.

Danni da tignola delle crucifere e mosche.

Programma di Difesa.

Nelle zone ove sono stati riscontrati attacchi di Elateridi negli anni precedenti è opportuno geodisinfestare con un prodotto a base di teflutrin (ammesso solo su cavolfiore) o zetacipermetrina o lambdacialotrina. Nelle zone ove sono ricorrenti gli attacchi di mosca del cavolo si consiglia di eliminare le crucifere spontanee ed intervenire chimicamente in base al controllo delle ovo deposizioni con deltametrina o teflutrin (ammesso solo su cavolfiore). Nei confronti delle tignole trattare alla comparsa dei primi danni utilizzando *Bacillus thuringensis*, azadiractina (ammessa solo sul cavolfiore), deltametrina, indoxacarb, emamectina, spinosad, clorantroniliprole.

CEREALI



Situazione Fenologica.

Foglie vere e accestimento.

Situazione Fitosanitaria.

Nessun problema di rilievo.

Programma di Difesa.

Nessun trattamento.

CONSIGLI A CARATTERE GENERALE

PER TUTTE LE COLTURE CHE SONO PROSSIME ALLA RACCOLTA, SI POSSONO EFFETTUARE INTERVENTI SEMPRE CHE SIA POSSIBILE RISPETTARE RIGOROSAMENTE I TEMPI DI CARENZA DELLE SOSTANZE ATTIVE DA UTILIZZARE.

Per effettuare una buona difesa fitosanitaria occorre:

- una conoscenza approfondita dei parassiti da contenere, per colpirli nel momento più propizio e quando si interferisce il meno possibile sull'antagonismo naturale;
- attrezzature tarate e nella massima efficienza;
- preparazione della coltura in modo da poter facilmente colpire il parassita;
- nei casi dubbi, chiedere l'ausilio di tecnici specialisti esperti, per evitare di eseguire interventi di dubbio esito;
- si aggiunge che un nuovo impianto ha successo se le piante di propagazione sono sane e il terreno per l'impianto è privo di problemi idraulico-agrari e fitosanitari. Infine, si ricorda che l'acqua utilizzata per i trattamenti deve avere un pH inferiore a 7, soprattutto quando ne è indicata la necessità.

Su stampa e altri mezzi di comunicazione, è segnalata nella vicina regione Campania la presenza di un insetto, l'*Aromia bungii* (coleottero cerambicide) che colpisce soprattutto le drupacee. Si richiama l'attenzione dei tecnici sulla eventualità che l'insetto possa sconfinare nelle regioni vicine e quindi anche in Puglia. Occorre osservare con attenzione le piante più suscettibili e darne notizia per provvedere tempestivamente ai problemi di difesa. Nei frutteti più vicini alla Campania e alle zone colpite, può essere utile fare delle riunioni per richiamare l'attenzione dei frutticoltori.

INFORMAZIONI SERVIZIO AGROMETEOROLOGICO

Per maggiori dettagli e aggiornamenti sulle previsioni del tempo puoi consultare il sito www.agrometeopuglia.it e il sito meteo.regione.puglia.it.

Con una semplice operazione di registrazione al sito www.agrometeopuglia.it puoi usufruire di diversi servizi utili per la pianificazione delle attività della tua azienda agricola e potrai consultare i dati di monitoraggio sia di tipo meteorologico che agrofienologico.



Richiedendo il Servizio SMS, accessibile sia dai citati siti internet che dall'indirizzo www.agrometeopuglia.it/sms-assocodipuglia, potrai ricevere quotidianamente sul tuo cellulare i dati agrometeorologici rilevati, le previsioni del tempo fino a 3 giorni e gli allarmi di sviluppo dei principali fitofagi sulla località di tuo interesse.

Il Piano Agrometeorologico Regionale é stato avviato nel marzo 1985, nell'ambito della realizzazione dei Servizi di Sviluppo dell'Assessorato Regionale all'Agricoltura.

Il Piano, nelle diverse fasi che si sono succedute, ha avuto come principale obiettivo la costituzione e la gestione di un Servizio Agrometeorologico a livello regionale per acquisire, elaborare e diffondere informazioni meteo-climatiche, tecnico-agronomiche finalizzate al mondo agricolo.

Le principali realizzazioni del Piano Agrometeorologico riguardano:

- la Rete Agrometeorologica Regionale composta da 94 stazioni di rilevamento dati meteorologici e agrometeorologici, completamente automatiche e in tempo reale;
- la Banca Dati Agrometeorologica Regionale costituita da una componente climatica, che comprende i dati storici climatici del Sistema Informativo Agricolo Nazionale del Ministero delle Politiche Agricole, Alimentari e Forestali (SIAN) , i dati storici dell'ex UCEA, oggi C.R.E.A. (Consiglio per la Ricerca in Agricoltura e l'analisi dell'economia agraria), dell'ex Servizio Idrografico e Mareografico oggi Regione Puglia, Settore Protezione Civile Ufficio Idrografico e Mareografico e dell'Aeronautica Militare a partire dal 1951 fino all'anno corrente, e da una componente meteorologica, specializzata per l'agricoltura, riguardante le informazioni e le elaborazioni effettuate sui dati meteorologici acquisiti in tempo reale;
- i Prodotti Agro-Climatologici (analisi oggettiva, analisi dei regimi climatici, analisi di eventi estremi, indici agro-climatici, sviluppo fenologico, bilancio idrico, piani di concimazione, modelli previsionali sviluppo patogeni, pianificazione del territorio, ecc.);
- il Notiziario Agrometeorologico e Fitosanitario settimanale con previsioni fino a 7 giorni;
- il Bollettino Meteorologico giornaliero Regionale con previsioni fino a 5 giorni;
- il servizio SMS personalizzato.

NOTIZIARIO AGROMETEOROLOGICO & FITOSANITARIO REGIONALE

ELABORAZIONE E REDAZIONE ASSOCODIPUGLIA (C.O.R.)

Gennaro Laera

e-mail: laera.codipu@agrometeopuglia.it

Angelo Petrelli

e-mail: petrelli.codipu@agrometeopuglia.it

Su informazioni:

Rete Agrometeorologica Regionale
Rete Osservazioni Agrofisiologiche Regionali
Servizio Meteorologico Aeronautica Militare
Rete Agrometeorologica Nazionale
Servizio Informativo Agricolo Nazionale

La sezione '**FITOPATOLOGIA**' è realizzata in collaborazione con i C.O.P. dei Condifesa di Puglia e con il Servizio Osservatorio Fitosanitario della Regione Puglia

Il Notiziario Agrometeorologico e Fitosanitario Regionale è disponibile sul portale www.agrometeopuglia.it e si può ricevere tramite posta elettronica richiedendolo all'indirizzo info@agrometeopuglia.it

REGIONE PUGLIA SERVIZIO AGROMETEOROLOGICO

CONDIFESA FOGGIA

Centro Operativo Provinciale (C.O.P.)
Piazza Padre Pio da Pietrelcina, 9
71121 FOGGIA
Tel. 0881/636418 - Fax 0881/666832

CONDIFESA BARI

Centro Operativo Provinciale (C.O.P.)
Via Tenente Casale Y Figoroa, 27 sc. C
70123 BARI
Tel. 080/5744733 - Fax 080/5277342

CONDIFESA BRINDISI

Centro Operativo Provinciale (C.O.P.)
Via Tor Pisana, 98
72100 BRINDISI
Tel. 0831/517140 - Fax 0831/511306

CONDIFESA LECCE

Centro Operativo Provinciale (C.O.P.)
Via Zara, 17 Rione Castromediano
73020 CAVALLINO (LE)
Tel. 0832/232134 - Fax 0832/232148

ASSOCODIPUGLIA

Centro Operativo Regionale (C.O.R.)
Via Gaetano Devitofrancesco 2N, 23-25
70124 BARI
Tel. 080/5429693 - Fax 080/5474700
www.agrometeopuglia.it
meteo.regione.puglia.it

PRESIDENTE:

Dr. Francesco Schiavone

e-mail: presidenza.codipu@agrometeopuglia.it

RESPONSABILI SERVIZIO AGROMETEOROLOGICO REGIONALE:

Gennaro Laera

e-mail: laera.codipu@agrometeopuglia.it

Angelo Petrelli

e-mail: petrelli.codipu@agrometeopuglia.it

STAMPA: Realizzato in proprio

La diffusione e/o la riproduzione parziale o totale dei testi, dei dati e delle illustrazioni è vietata a termini di legge. E' consentita solo citando la fonte e previa autorizzazione scritta.