



ASSOCODIPUGLIA
Associazione Regionale Consorzi Difesa Puglia



REGIONE PUGLIA

Dipartimento Agricoltura, Sviluppo Rurale ed Ambientale
Sezione competitività delle Filiere Agroalimentari



NOTIZIARIO

AGROMETEOROLOGICO & FITOSANITARIO REGIONALE

In collaborazione con: Assessorato Risorse Agroalimentari, Agricoltura, Alimentazione, Riforma Fondiaria, Caccia e Pesca, Foreste; Servizio Innovazione e Conoscenza in Agricoltura; Servizio Osservatorio Fitosanitario.

Su informazioni: Servizio Meteorologico Aeronautica Militare, Servizio Informativo Agricolo Nazionale, Rete Agrometeorologica Regionale. Elaborato e Redatto da Gennaro Laera e Angelo Petrelli.

Settimanale N. 07 Anno XXXII

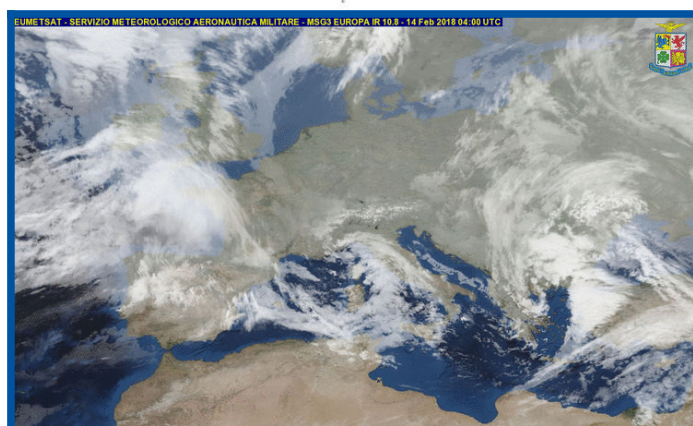
14 - 20 febbraio 2018

**Servizi
Agrometeo**

Previsioni Meteo Locali,
Dati Osservati da Stazione,
Avvisi Fitopatologici,
Irrigazione e Concimazione

Sommario

1	METEOROLOGIA
2	DATI PREVISTI
3	CLIMATOLOGIA
4	FITOPATOLOGIA



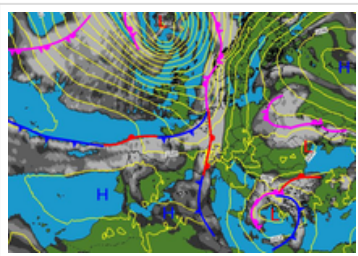
**Associazione Regionale
Consorzi di Difesa della Puglia**

ASSOCODIPUGLIA

Via Devitofrancesco 2/N, 25 70124 BARI
Tel. 080/5429693 Fax. 080/5474700
www.agrometeopuglia.it
e-mail: info@agrometeopuglia.it

METEOROLOGIA

Puglia



Situazione Attuale

Una nuova perturbazione associata ad aria fredda si approssima ad attraversare velocemente le nostre regioni centro-meridionali determinando un nuovo peggioramento del tempo ad iniziare dal versante occidentale. Al suo seguito si prevede l'espansione temporanea di un campo di alta pressione che apporterà, per il prossimo fine settimana, bel tempo e temperature in aumento quasi ovunque. Per l'inizio della nuova settimana si prevede la formazione di una nuova depressione che sarà alimentata da aria fredda proveniente dal nord Europa, tutto ciò determinerà una fase invernale con maltempo diffuso quasi dappertutto.



mercoledì 14 febbraio 2018

Cielo con ampi rasserenamenti al mattino ma con tendenza a nuovo aumento della nuvolosità con precipitazioni sparse in serata, anche a carattere di rovescio temporalesco sulla Puglia centro-meridionale.

Temperatura in diminuzione.

Venti moderati occidentali tendenti a disporsi, a fine giornata, dai quadranti più settentrionali ed a rinforzare.

Mari mossi o molto mossi a largo con moto ondoso in diminuzione.



giovedì 15 febbraio 2018

Cielo nuvoloso o molto nuvoloso con residui fenomeni nella prima parte della giornata sul Salento, ma con tendenza a schiarite sempre più ampie.

Temperatura in lieve rialzo nei valori minimi, pressochè stazionaria nei valori massimi.

Venti forti o molto forti dai quadranti settentrionali.

Mari da mossi a molto mossi o agitati, specie il Canale d'Otranto e localmente a largo.



venerdì 16 febbraio 2018

Cielo sereno o poco nuvoloso.

Temperatura in aumento.

Venti moderati con residui rinforzi dai quadranti nord-occidentali.

Mari da mossi a poco mossi.



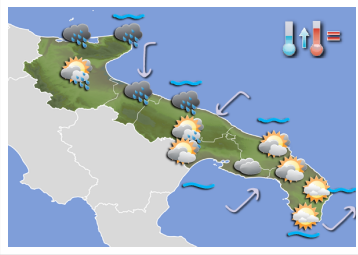
sabato 17 febbraio 2018

Cielo sereno o parzialmente nuvoloso a fine giornata.

Temperatura in aumento, specie nei valori massimi.

Venti deboli o localmente moderati dai quadranti settentrionali.

Mari poco mossi o quasi calmi.



domenica 18 febbraio 2018

Cielo da nuvoloso a molto nuvoloso o coperto nella seconda parte della giornata con deboli piovoschi ad iniziare dal nord della Puglia in estensione al resto del territorio.

Temperatura in ulteriore lieve aumento.

Venti deboli dai quadranti settentrionali.

Mari calmi o quasi calmi. Moto ondoso in lieve aumento a fine giornata.

Tendenza per lunedì 19 e martedì 20 febbraio 2018

Condizioni di tempo molto instabile e freddo.

DATI PREVISTI Dal 14-02-2018 al 18-02-2018

DATA	CIELO		VENTO		TEMP.		UMID.		FENOMENI		PREC		MARE
	ORE 00:00	ORE 12:00	ORE 00:00	ORE 12:00	min	max	min	max	Tipo	%	mm		
FOGGIA													
14 feb	Poco nuvoloso	Nuvoloso	Debole NW	Debole N	0	8	45	90					
15 feb	Molto nuvoloso	Poco nuvoloso	Debole NW	Forte N	2	8	50	90					
16 feb	Sereno	Poco nuvoloso	Assente o debole variabile	Moderato NW	0	12	50	65					
17 feb	Sereno	Poco nuvoloso	Debole NW	Debole E	1	14	45	85					
18 feb	Coperto	Molto nuvoloso	Debole W	Debole NW	5	11	50	85	Piovasco	70	5		
SANNICANDRO GARGANICO													
14 feb	Poco nuvoloso	Nuvoloso	Debole NW	Debole N	1	5	75	90					Molto mosso
15 feb	Nuvoloso	Sereno	Debole NE	Forte N	4	5	65	80					Agitato
16 feb	Nuvoloso	Sereno	Assente o debole variabile	Moderato N	4	10	60	70					Mosso
17 feb	Poco nuvoloso	Sereno	Debole SW	Debole N	8	11	75	80					Poco mosso
18 feb	Coperto	Coperto	Debole SW	Debole-Moderato NW	8	12	75	80	Pioggia	60	5		Poco mosso
ANDRIA													
14 feb	Nuvoloso	Nuvoloso	Debole W	Debole N	3	9	45	90	Piovasco	20	2		
15 feb	Molto nuvoloso	Nuvoloso	Debole W	Quasi forte N	3	9	45	90					
16 feb	Sereno	Poco nuvoloso	Assente o debole variabile	Debole NW	2	11	50	75					
17 feb	Sereno	Sereno	Debole SW	Debole E	4	14	50	80					
18 feb	Coperto	Coperto	Debole SW	Debole N	7	13	45	65	Piovasco	20	2		
BARI													
14 feb	Sereno	Molto nuvoloso	Debole W	Debole N	3	9	60	90	Pioggia	60	5		Molto mosso
15 feb	Coperto	Nuvoloso	Debole N	Forte N	6	9	55	95	Pioggia	20	2		Molto mosso
16 feb	Poco nuvoloso	Sereno	Assente o debole variabile	Moderato N	4	11	60	65					Mosso
17 feb	Sereno	Sereno	Debole W	Debole NE	5	13	60	80					Poco mosso
18 feb	Molto nuvoloso	Coperto	Debole SW	Debole N	8	12	60	65	Pioggia	40	2		Poco mosso
GIOIA DEL COLLE													
14 feb	Sereno	Molto nuvoloso	Debole NW	Assente o debole variabile	0	7	50	100	Pioggia	80	10		
15 feb	Coperto	Molto nuvoloso	Moderato N	Forte N	2	5	65	100	Pioggia/Neve	60	6		
16 feb	Sereno	Sereno	Assente o debole variabile	Quasi Forte N	0	9	60	70					
17 feb	Sereno	Poco nuvoloso	Debole-Moderato N	Debole E	0	13	50	85					
18 feb	Molto nuvoloso	Molto nuvoloso	Debole SW	Debole SW	4	12	60	80	Pioggia	50	2		
BRINDISI													
14 feb	Poco nuvoloso	Coperto	Debole NW	Assente o debole variabile	3	10	55	95	Pioggia	80	10		Molto mosso
15 feb	Coperto	Molto nuvoloso	Debole NE	Forte NE	7	10	70	95	Pioggia	70	8		Molto mosso
16 feb	Sereno	Sereno	Assente o debole variabile	Quasi Forte N	6	11	60	65					Molto mosso
17 feb	Sereno	Sereno	Quasi Forte N	Moderato N	8	12	65	75					Poco mosso
18 feb	Molto nuvoloso	Molto nuvoloso	Debole W	Calmo-Debole SE	9	13	65	95					Poco mosso
GINOSA													
14 feb	Sereno	Coperto	Debole NW	Debole E	1	7	55	100	Rovescio	80	10		Poco mosso
15 feb	Coperto	Poco nuvoloso	Moderato N	Moderato N	4	6	60	100					Molto mosso
16 feb	Sereno	Sereno	Assente o debole variabile	Moderato N	4	12	50	65					Poco mosso
17 feb	Sereno	Poco nuvoloso	Debole-Moderato N	Calmo E	4	15	45	85					Quasi calmo
18 feb	Nuvoloso	Molto nuvoloso	Calmo-Debole E	Calmo-Debole S	9	13	60	70					Quasi calmo
MANDURIA													
14 feb	Sereno	Coperto	Debole NW	Assente o debole variabile	2	10	50	100	Rov/Temp	100	30		
15 feb	Coperto	Molto nuvoloso	Moderato NE	Forte N	5	7	70	100	Pioggia	50	4		
16 feb	Sereno	Sereno	Assente o debole variabile	Moderato N	2	12	55	65					
17 feb	Sereno	Sereno	Debole N	Debole-Moderato NE	4	14	60	90					
18 feb	Nuvoloso	Coperto	Calmo NE	Debole SW	6	13	65	80					
LECCE													
14 feb	Sereno	Coperto	Debole W	Assente o debole variabile	2	10	50	100	Temporale	100	30		
15 feb	Coperto	Molto nuvoloso	Moderato NE	Forte N	5	9	70	100	Pioggia	50	2		
16 feb	Sereno	Sereno	Assente o debole variabile	Quasi Forte N	2	12	55	65					
17 feb	Sereno	Sereno	Debole N	Debole-Moderato NE	4	14	50	85					
18 feb	Nuvoloso	Molto nuvoloso	Calmo SE	Debole SW	6	14	60	95					
OTRANTO													
14 feb	Poco nuvoloso	Coperto	Moderato W	Assente o debole variabile	5	11	50	100	Rov/Temp	100	20		Molto mosso
15 feb	Molto nuvoloso	Nuvoloso	Forte NE	Forte NE	8	11	70	85					Agitato
16 feb	Sereno	Sereno	Assente o debole variabile	Forte N	5	11	60	65					Molto mosso
17 feb	Sereno	Poco nuvoloso	Debole-Moderato N	Debole-Moderato N	9	13	65	80					Mosso
18 feb	Poco nuvoloso	Nuvoloso	Calmo-Debole W	Debole S	7	14	65	90					Poco mosso
SANTA MARIA DI LEUCA													
14 feb	Sereno	Molto nuvoloso	Molto Forte SW	Debole NW	7	10	60	100	Temporale	100	20		Mosso
15 feb	Molto nuvoloso	Nuvoloso	Forte NE	Forte NE	3	9	65	95					Agitato
16 feb	Sereno	Sereno	Forte N	Forte N	6	12	55	65					Molto mosso
17 feb	Sereno	Sereno	Moderato N	Moderato NE	7	15	55	80					Poco mosso
18 feb	Poco nuvoloso	Nuvoloso	Calmo SE	Debole SW	10	13	65	65					Quasi calmo

Una circolazione depressionaria, posizionata all'inizio della settimana appena trascorsa sulla Penisola Iberica, si è lentamente spostata verso levante investendo pienamente il nostro Paese. L'apporto di correnti di aria umida occidentale contrapposta all'aria fredda proveniente dal nord-Europa ha determinato condizioni di tempo molto instabile quasi ovunque. Nella giornata di giovedì 8 il maltempo si è attenuato, grazie anche all'ulteriore spostamento verso est della circolazione depressionaria appena descritta. Ma da venerdì 9, mentre le regioni settentrionali venivano interessate da una nuova perturbazione proveniente dalla Francia, sull'area ionica si approfondiva un nucleo depressionario che ha determinato condizioni di tempo perturbato sulle regioni meridionali nel fine settimana, in attenuazione nella giornata di domenica 11. Sulla Puglia, le condizioni iniziali di cielo poco nuvoloso sono state ben presto sostituite da una nuvolosità più compatta ed associata a precipitazioni localmente più intense e maggiormente diffuse nella giornata di mercoledì 7. Tra giovedì 8 e venerdì 9 la nuvolosità si è attenuata e non vi sono stati fenomeni di rilievo, mentre da sabato 10 la nuvolosità è tornata ad intensificarsi con associate precipitazioni più diffuse ed intense sul settore salentino. Attenuazione dei fenomeni e della compattezza nuvolosa nella giornata di domenica 11. Le temperature massime, da valori prossimi a quelli normali nei primi due giorni della settimana, sono aumentate di un paio di gradi nei due giorni successivi, mentre hanno subito una sensibile diminuzione tra venerdì 9 e domenica 11, quando hanno fatto registrare valori con scarti negativi anche di 5 °C. Le temperature minime, con valori anche di 7 °C al di sotto della media ad inizio settimana, si sono portate intorno ai valori normali nella giornata di mercoledì 7, hanno poi subito una nuova flessione nella giornata di venerdì 9 ed un'altra con temperature ancora più basse nella giornata di domenica 11, quando sono stati registrati scarti negativi anche di 5 °C. Il vento è stato debole variabile nella giornata di lunedì 5, si è disposto da meridione con intensità moderata nei giorni da martedì 6 a venerdì 9, dapprima da sud-est e poi da sud-ovest, ed infine ha soffiato da nord-ovest nei giorni di sabato 10 e domenica 11 con intensità moderata-forte.

DATI RILEVATI DAL 05-02-2018 AL 11-02-2018

COMUNE	PROV	LOCALITA	CODICE	TEMPERATURA (°C)			UMIDITA (%)			PREC. mm	EVAP mm	Ore <7°C dal 1°Nov.
				MEDIA	MIN	MAX	MEDIA	MIN	MAX			
ALBEROBELLO	BA	ITAS	0PU31	6.9	0.4	14.1	88	47	100	37.9	7.7	824
ALTAMURA	BA	GUROLAMANNA	0PU01	5.5	-0.9	11.3	86	53	100	21.2	7	1087
ALTAMURA	BA	S.P. SANTERAMO	MBA22	6	-5.3	14	80	39	100	21.6	n.d.	1099
BARI	BA	C.N.R. IRSA	0PU48	10.1	3.6	18.2	74	40	94	28.6	9.6	420
BINETTO	BA	PARCO DEI BUOI	0PU29	8.1	0.7	16.3	84	50	100	29	7	644
CASAMASSIMA	BA	SERRONE(AZ.AGR.MANCINI)	MBA27	7.9	0.4	15.1	86	47	100	27.7	n.d.	723
CASSANO DELLE MURGE	BA	S.P. SANNICANDRO	MBA24	7.4	-0.4	15.3	81	48	97	29.4	n.d.	743
CONVERSANO	BA	CONTRADA COZZE	0PU52	8.5	0.2	16.2	83	40	100	20.4	9.8	558
CORATO	BA	CASTEL DEL MONTE	0PU50	6.4	0.5	13.4	85	50	99	13.4	7.6	864
GRAVINA IN PUGLIA	BA	LIMELLI D'IMPERATORE	0PU03	6.2	-0.5	13.3	86	47	100	8.2	7.5	967
GRAVINA IN PUGLIA	BA	S.P. SPINAZZOLA	MBA23	6.3	0.2	13.1	88	49	100	13.6	n.d.	962
LOCOROTONDO	BA	ITAS VIA PER CISTERNINO	0PU49	7	-1.8	14.3	85	45	100	43.3	9.1	797
MONOPOLI	BA	CONTRADA MATER DOMINI	0PU18	9.8	3.3	16.8	83	44	100	21.6	9.7	331
NOCI	BA	MURGIA ANTICI	MBA28	6.5	-2.8	13.6	85	45	100	23	n.d.	985
NOICATTARO	BA	VIA CASAMASSIMA	0PU30	8.7	1	15.9	78	48	95	13.4	10.9	561
PALO DEL COLLE (*)	BA	PALOMBAIO	09003	7	-2.2	15.2	77	45	93	9.6	6.5	922
PUTIGNANO	BA	LAMENDOLA I	MBA29	6	-0.6	14.8	79	43	95	36.3	n.d.	1144
SANTERAMO IN COLLE	BA	VIA PER GIOIA DEL COLLE	MBA25	6.3	-2.4	14.2	82	45	95	12.6	n.d.	987
TERLIZZI	BA	ITAS	0PU19	7.7	0.4	15.9	82	50	97	14.8	7.5	766
TORITTO	BA	QUASANO	0PU53	6.7	0.6	13.5	77	50	93	18.4	10.2	843
TURI (*)	BA	VIA CASAMASSIMA	09002	n.d.	n.d.	n.d.	n.d.	n.d.	n.d.	3.6	n.d.	n.d.
VALENZANO	BA	CAMPO SPER. UNIBA	MBA26	8.6	0.8	16	79	50	99	27.4	n.d.	601
BRINDISI	BR	TORRE MOZZA	0PU32	n.d.	n.d.	n.d.	n.d.	n.d.	n.d.	n.d.	n.d.	n.d.
CAROVIGNO	BR	VIA PER CEGLIE MESSAPICA	0PU21	8.5	1.7	17.1	85	50	100	4.4	8.5	603
CEGLIE MESSAPICA	BR	FERRUZZO	MBR31	8.1	2.9	14.9	81	47	97	29.9	n.d.	501
FASANO	BR	OTTAVA SEDICI	0PU04	9.3	1.8	17.1	78	49	96	29.5	9.9	403
FASANO	BR	FASCIANELLO	MBR30	9.6	4.3	16.7	74	42	92	27.6	n.d.	273
LATIANO	BR	MILETO	0PU34	8.3	-0.6	15.8	81	44	98	19.7	9.9	726
MESAGNE	BR	MOCCARI	0PU33	8.8	0.2	16.3	84	46	100	42.7	10.1	601
OSTUNI	BR	MASSERIA SANTORO	0PU17	6.5	-4.5	14.4	86	46	100	27.8	8.1	905
SAN PIETRO VERNOTICO	BR	MAINE	0PU06	9.3	1.7	17.5	85	49	100	44.9	8.9	475
SAN VITO DEI NORMANNI	BR	SIGNORANNA	0PU35	8.7	0.7	16.7	78	42	93	44.5	10.8	612
TORRE SANTA SUSANNA	BR	ARCIPRETE	0PU54	8.3	-1.9	17.4	90	49	100	33.1	9.2	778
VILLA CASTELLI	BR	VIA PER FRANCAVILLA FONT	0PU20	8.7	1.8	15.6	90	50	100	23.7	8.8	712
ANDRIA	BT	MONTEGROSSO	MBA21	7.1	1.2	14	76	46	92	3.2	n.d.	752
ANDRIA	BT	PAPPARICOTTA	0PU16	7.3	-2.7	17.4	79	42	98	n.d.	9.1	900
CANOSA DI PUGLIA	BT	IPSAA	MBA20	n.d.	n.d.	n.d.	n.d.	n.d.	n.d.	n.d.	n.d.	734
MINERVINO MURGE	BT	BOSCO ACQUATETTA	0PU51	6.6	0.3	14.3	81	42	97	6.8	8.3	859
SAN FERDINANDO DI PUGLIA	BT	LA PERA DI BASSO	MFG17	7.9	-1.4	17.1	81	52	94	5.6	n.d.	791
TRANI	BT	S.S. CORATO-TRANI	0PU28	8.4	1.3	16.3	78	51	100	13	9.3	617

DATI RILEVATI DAL 05-02-2018 AL 11-02-2018

COMUNE	PROV	LOCALITA	CODICE	TEMPERATURA (°C)			UMIDITA (%)			PREC. mm	EVAP mm	Ore <7°C dal 1°Nov.
				MEDIA	MIN	MAX	MEDIA	MIN	MAX			
ALBERONA	FG	SERRONE	MFG12	6.4	1.8	12	84	57	100	17.6	n.d.	730
APRICENA	FG	CANALE	OPU22	7.7	-1.5	14.5	79	54	93	15.6	9.1	730
ASCOLI SATRIANO	FG	BISCIGLIETO	MFG13	6.9	1.1	13	81	48	95	7.8	n.d.	658
ASCOLI SATRIANO	FG	PALAZZO PICCOLO	OPU39	6.9	-0.4	14.4	84	52	98	15.2	7.5	704
CARLANTINO	FG	CAMPO SANTO VECCHIO	OPU56	3	-1.1	9.9	86	57	96	2.4	5.6	1337
CARPINO	FG	ARIOLA	MFG09	8.4	1.9	14.4	76	51	97	14	n.d.	582
CERIGNOLA	FG	TAVOLETTA	MFG06	7.6	-2.1	15.2	81	51	96	7.2	n.d.	747
CERIGNOLA	FG	TRESSANTI	MFG04	7	-1.4	15.2	82	50	93	7.2	n.d.	882
FOGGIA	FG	MONTEROZZI	MFG19	7.1	-1.9	14.7	89	54	100	14.4	n.d.	813
FOGGIA	FG	LA PESCIA	MFG03	7.3	-0.3	15	89	50	100	11.4	n.d.	769
FOGGIA	FG	COPPA D'ORO	MFG07	6.8	-2.2	15	81	49	97	9.6	n.d.	805
FOGGIA	FG	BORGO LA ROCCA	OPU38	6.6	-2.2	15.1	91	53	100	16	7	872
LESINA	FG	RIPALTA	OPU55	7.7	1.7	14.1	84	58	100	15.2	7	479
LUCERA	FG	S. LUCIA	MFG01	6.6	-0.7	14	88	52	100	15.8	n.d.	824
MANFREDONIA	FG	DAUNIA RISI	OPU23	6.1	-3.5	15.2	79	44	94	5.6	9.2	1002
ORTA NOVA	FG	TRIONFO	OPU07	7.4	-1.3	16.2	81	50	100	8.6	8.5	747
PIETRAMONTECORVINO	FG	TORRETTA	OPU08	6.9	0.7	12.7	78	52	94	7	8.8	618
RIGNANO GARGANICO	FG	VILLANOVA	OPU36	8.2	-3.3	15.9	77	52	96	13.8	11.6	728
RODI GARGANICO	FG	S. LUCIA	MFG14	8.7	2.2	14.5	69	43	86	11.4	n.d.	391
SAN GIOVANNI ROTONDO	FG	MATINE - CARNE SALATA	MFG10	7.8	0.7	15.1	77	49	99	15.8	n.d.	654
SAN GIOVANNI ROTONDO	FG	QUERCIA COPPE	MFG16	5	0.4	10.2	86	67	100	19	n.d.	1105
SAN SEVERO	FG	CASA LORDA	MFG15	6.9	-1.3	14.8	84	58	97	12.2	n.d.	740
SANNICANDRO GARGANICO	FG	DON NUNZIO E CAVALLO	MFG08	8.4	3.3	13.5	79	57	100	12.4	n.d.	437
SANT'AGATA DI PUGLIA	FG	PALOMBARA	OPU57	6.6	0	12.6	86	54	100	18	7.4	665
SERRACAPRIOLA	FG	CIAVATTA	OPU09	6.7	-1.9	15	82	53	94	20.4	8.4	734
TORRETAGGIORE	FG	SELVA DELLE GROTTI	MFG11	6.7	-1.9	15.7	89	52	100	19.6	n.d.	799
TROIA	FG	COLAZZE - GIARDINETTO	OPU37	6.4	-2.3	13.1	77	45	96	14.6	9.2	795
TROIA	FG	SERRA DEI BISI	MFG02	6.1	2.5	11.1	86	56	100	16	n.d.	756
VIESTE	FG	MANDRIONE	MFG18	8.3	2.1	14.5	81	46	100	21.7	n.d.	626
ZAPPONETA	FG	RIVOLI	MFG05	7.2	-2.8	15.8	86	48	100	9.6	n.d.	847
CASTRIGNANO DEL CAPO	LE	LEUCA	ULE02	n.d.	n.d.	n.d.	n.d.	n.d.	n.d.	n.d.	n.d.	n.d.
CUTROFIANO	LE	VERGINE	OPU24	9.3	1.8	16.1	79	43	95	36.1	11.2	546
LECCE	LE	AEROCLUB	OPU62	9.8	2.2	17	80	44	98	40.7	11.4	378
LECCE	LE	ITAS	OPU41	9	-1.3	16.9	85	46	100	47.6	8.8	670
LEVERANO	LE	ARCHE	OPU40	9.3	1.1	16.2	83	44	100	38.5	9.6	557
MARTANO	LE	MALOPRA	MLE35	8.9	-0.1	16.8	83	44	97	43.3	n.d.	554
MINERVINO DI LECCE	LE	SCARCIGLIA (CNR)	OPU60	9.2	0.9	16.5	94	54	100	40.1	7.6	474
NARDO'	LE	BRUSCA	OPU61	10.1	1.9	16.3	81	43	97	40.3	11.4	416
NOCIGLIA	LE	VIA PER SUPERSANO	OPU25	9	-0.5	16.4	81	45	93	27.5	10.4	566
OTRANTO	LE	FRASSANITO	OPU10	9.9	2.3	17.5	85	44	100	32.5	9.6	388
OTRANTO	LE	OTRANTO	ULE01	n.d.	n.d.	n.d.	n.d.	n.d.	n.d.	n.d.	n.d.	n.d.
RACALE	LE	CONTE	OPU12	9.8	0.9	16.8	84	43	100	40.5	10.7	484
SALICE SALENTINO	LE	PANCRAZIO	OPU42	9.1	1.9	16.4	90	57	100	36.1	8.2	678
SQUINZANO	LE	BADESSA	OPU11	9.4	0.8	17.1	87	50	100	47.1	9.3	449
TRICASE	LE	LUCUGNANO	OPU43	8.9	-0.7	16.9	90	46	100	30.3	8.5	578
UGENTO	LE	BARBARO	MLE34	n.d.	n.d.	n.d.	n.d.	n.d.	n.d.	n.d.	n.d.	n.d.
CASTELLANETA	TA	TAFURI	OPU14	7.2	-2.1	14.6	89	40	100	15.2	8.9	857
CASTELLANETA	TA	CASTELLANETA MARINA	OPU47	9.6	1.9	16.8	74	34	95	11.8	11.8	567
GINOSA	TA	VERSO PALAGIANO	OPU58	9.8	2.1	16.9	74	39	98	6.4	11.9	469
GROTTAGLIE	TA	VERSO TARANTO-PAOLO VI	OPU27	9.7	0.9	16.9	75	36	100	9.4	n.d.	615
MANDURIA	TA	TORRE ROSSA	OPU44	9.5	2.6	17.7	78	40	92	28.3	11.4	574
MARTINA FRANCA	TA	VERSO MASSAFRA	MTA32	8.3	3.6	14.9	81	45	93	39.1	n.d.	621
MASSAFRA	TA	AMENDOLECCHIA	OPU46	10.1	3	18.4	74	36	100	17.4	10.4	500
MOTTOLA	TA	SAN BASILIO	OPU45	7.2	-0.7	14.5	71	n.d.	100	35.7	n.d.	919
PALAGIANELLO	TA	MONTE D'ORO	OPU59	9.8	2.8	17.6	75	37	94	21.8	12.2	508
SAN GIORGIO IONICO	TA	VERSO TARANTO	MTA33	10.1	0.9	17.5	74	38	97	4.4	n.d.	501
TARANTO	TA	LE MARINE	OPU15	9.8	2.9	16.9	72	32	91	13.4	10.4	429
TORRICELLA	TA	VERSO MARINA DI LIZZANO	OPU13	9.7	0.4	16.1	78	44	97	21.5	14.4	606

MEDIA	7.9	0.2	15.3	81.8	47.3	97.5	21.2	9.3	694.1
MINIMO	3.0	-5.3	9.9	69	32	86	2.4	5.6	273
MASSIMO	10.1	4.3	18.4	94	67	100	47.6	14.4	1337

(*) Rete Agrometeorologica Nazionale

FITOPATOLOGIA

PUGLIA

AGRUMI

**Situazione Fenologica.**

Maturazione e stasi vegetativa.

Situazione Fitosanitaria.

Presenza localizzata del parassita da quarantena *Aleurocanthus spiniferus* ed altri occasionali patogeni come allupatura, fetola, ecc.. E' stato anche segnalato un disseccamento diffuso di piante di agrumi, attribuito al virus della "Tristeza".

Programma di Difesa.

Nelle zone agrumicole è stata osservata una rilevante morte di piante per la presenza accertata di "Tristeza", rivolgersi ad esperti per risolvere il problema. Per il contenimento e diffusione dell'*Aleurocanthus spiniferus* (parassita da quarantena), nelle zone dove è presente, evitare movimenti della vegetazione e di attrezzi o altro materiale già infestato, per non favorire l'ulteriore diffusione del parassita. A riguardo effettuare eventuali trattamenti contro malattie fungine, ed altre avversità, dopo averne accertata la presenza e il raggiungimento delle soglie di intervento, utilizzando agrofarmaci autorizzati; è anche prevista la possibilità di interventi curativi, facendosi assistere da esperti o da imprenditori che abbiano già avuto esiti positivi per la loro attività di difesa. Contro la minatrice serpentina l'eventuale intervento si giustifica soltanto quando l'attacco è presente sui giovani getti. Si ricorda infine l'alternanza delle sostanze attive, per non creare possibili fenomeni di resistenza. Il servizio meteorologico con la presenza dell'inverno prevede anche variazione di clima con possibili piogge e in generale abbassamenti di temperature. Pertanto, prestare maggiore attenzione per le colture più colpite da malattie fungine, per rimediare in tempo utile, con particolare riferimento alle prescrizioni d'uso.

NOTA : Quando la raccolta si effettua per un lungo periodo e sono in atto attacchi parassitari, si consiglia possibilmente di anticipare la raccolta e quando ciò non è possibile, effettuare eventuali trattamenti nelle zone dove si possa rigorosamente rispettare il periodo di carenza. Altra attenzione riguarda il problema della deriva, cercando di non trattare quando c'è vento e con prodotti di accertata forte deriva.

OLIVO

**Situazione Fenologica.**

Maturazione, riposo vegetativo.

Situazione Fitosanitaria.

Osservare l'attività vegetativa e quella parassitaria, prestando più attenzione alle malattie fungine (cicloconio, cercosporiosi, rogna e lebbra, segnalata quest'ultima in modo più diffuso in alcune zone).

Programma di Difesa.

Accertata l'attività parassitaria, intervenire contro le malattie fungine e la rogna con prodotti rameici tenendo presente la nota in calce agli agrumi.

In attesa di un programma generalizzato per contenere *Xylella fastidiosa*, in linea generale si consiglia di ostacolare lo sviluppo dei vettori (sputacchina, ecc.) sia nei terreni agricoli che in quelli extra agricoli, comprese le aree urbane, con lavorazione del terreno o trinciatura e interrimento della vegetazione spontanea. Adoperare tutti gli accorgimenti intesi a non diffondere il parassita e dove già esiste, di contenerlo il più possibile con i mezzi che vengono indicati per una attuale possibile limitata convivenza. Si ripete, che è fondamentale evitare lo sviluppo di vegetazione spontanea con presenza di vettori della *Xylella fastidiosa*, specialmente quando la vegetazione spontanea infestata da *Xylella fastidiosa*, è presente intorno alle basi delle piante.

Si ricorda infine l'attenzione che bisogna avere quando nell'oliveto sono presenti patogeni svernanti, intervenire contro di essi prima del risveglio vegetativo.

PESCO



Situazione Fenologica.

Inizio gemma rigonfia, inizio fase bottoni rosa.

Situazione Fitosanitaria.

Bolla e afidi.

Programma di Difesa.

Nel periodo di passaggio tra il riposo invernale e la ripresa vegetativa, quando le gemme tendono a gonfiarsi per germogliare, prima che ciò si verifichi, intervenire contro le malattie fungine e se sono già in movimento le fondatrici degli afidi, intervenire contro di esse, prima che si diffondano sulla nuova vegetazione.

VITE



Situazione Fenologica.

Riposo vegetativo.

Situazione Fitosanitaria.

Porre una particolare attenzione per il mal dell'esca per le operazioni della potatura invernale e per la scelta delle marze per eventuali innesti. In tempi remoti, il mal dell'esca era considerato la malattia della vecchiaia, ora si presenta anche al primo anno dopo l'innesto, per disattenzione nella scelta delle marze già infettate ma senza segnalazione esterna. Nei casi di incertezza nella scelta delle barbatelle per il reimpianto, farsi assistere da esperti.

Programma di Difesa.

Le piante segnate, attaccate dal mal dell'esca, vanno potate separatamente dalle altre per limitare l'ulteriore diffusione della malattia per mezzo degli attrezzi da taglio che vanno sempre disinfettati. In caso di piante totalmente colpite si deve procedere all'estirpazione, all'allontanamento dal campo ed alla relativa distruzione.

CILIEGIO



Situazione Fenologica.

Ripresa vegetativa.

Situazione Fitosanitaria.

Nessun problema di rilievo.

Programma di Difesa.

Intervenire contro l'eventuale presenza di malattie fungine e fitofagi, dopo averne accertata la presenza, ovviamente sempre con prodotti registrati sulla coltura e contro le avversità da contenere, tenendo presente che un mancato intervento, se necessario, può favorire la formazione di frutti gemellari per la nuova stagione produttiva.

CARCIOFO



Situazione Fenologica.

Sviluppo vegetativo, maturazione e formazione di nuovi capolini.

Situazione Fitosanitaria.

Danni da arvicole. Presenza di chiocciole e limacce, di afidi, depressaria e altre nottue.

Programma di Difesa.

Contro le arvicole intervenire con apposite esche avvelenate già pronte all'uso, mettendole in vicinanza dei fori di uscita delle arvicole e possibilmente nascoste alla vista degli uccelli. Contro gli afidi intervenire nelle zone dove è diffusa la loro presenza. Più attenzione bisogna avere nel contenere la depressaria colpendola prima che arrivi nel fusto e nei capolini e il richiamo di attenzione vale anche per ogni avversità della quale si tema l'attacco.

CAVOLFIORE



Situazione Fenologica.

Trapianto, sviluppo vegetativo.

Situazione Fitosanitaria.

Danni da tignola delle crucifere e mosche.

Programma di Difesa.

Nelle zone ove sono stati riscontrati attacchi di Elateridi negli anni precedenti è opportuno geodisinfestare con un prodotto a base di teflutrin (ammesso solo su cavolfiore) o zetacipermetrina o lambdacialotrina. Nelle zone ove sono ricorrenti gli attacchi di mosca del cavolo si consiglia di eliminare le crucifere spontanee ed intervenire chimicamente in base al controllo delle ovo deposizioni con deltametrina o teflutrin (ammesso solo su cavolfiore). Nei confronti delle tignole trattare alla comparsa dei primi danni utilizzando *Bacillus thuringensis*, azadiractina (ammessa solo sul cavolfiore), deltametrina, indoxacarb, emamectina, spinosad, clorantroniliprole.

CONSIGLI A CARATTERE GENERALE

PER TUTTE LE COLTURE CHE SONO PROSSIME ALLA RACCOLTA, SI POSSONO EFFETTUARE INTERVENTI SEMPRE CHE SIA POSSIBILE RISPETTARE RIGOROSAMENTE I TEMPI DI CARENZA DELLE SOSTANZE ATTIVE DA UTILIZZARE.

Per effettuare una buona difesa fitosanitaria occorre:

- una conoscenza approfondita dei parassiti da contenere, per colpirli nel momento più propizio e quando si interferisce il meno possibile sull'antagonismo naturale;
- attrezzature tarate e nella massima efficienza;
- preparazione della coltura in modo da poter facilmente colpire il parassita;
- nei casi dubbi, chiedere l'ausilio di tecnici specialisti esperti, per evitare di eseguire interventi di dubbio esito;
- si aggiunge che un nuovo impianto ha successo se le piante di propagazione sono sane e il terreno per l'impianto è privo di problemi idraulico-agrari e fitosanitari. Infine, si ricorda che l'acqua utilizzata per i trattamenti deve avere un pH inferiore a 7, soprattutto quando ne è indicata la necessità.

Su stampa e altri mezzi di comunicazione, è segnalata nella vicina regione Campania la presenza di un insetto, l'*Aromia bungii* (coleottero cerambicide) che colpisce soprattutto le drupacee. Si richiama l'attenzione dei tecnici sulla eventualità che l'insetto possa sconfinare nelle regioni vicine e quindi anche in Puglia. Occorre osservare con attenzione le piante più suscettibili e darne notizia per provvedere tempestivamente ai problemi di difesa. Nei frutteti più vicini alla Campania e alle zone colpite, può essere utile fare delle riunioni per richiamare l'attenzione dei frutticoltori.

INFORMAZIONI SERVIZIO AGROMETEOROLOGICO

Per maggiori dettagli e aggiornamenti sulle previsioni del tempo puoi consultare il sito www.agrometeopuglia.it e il sito meteo.regione.puglia.it.

Con una semplice operazione di registrazione al sito www.agrometeopuglia.it puoi usufruire di diversi servizi utili per la pianificazione delle attività della tua azienda agricola e potrai consultare i dati di monitoraggio sia di tipo meteorologico che agrofenologico.



Richiedendo il Servizio SMS, accessibile sia dai citati siti internet che dall'indirizzo www.agrometeopuglia.it/sms-assocodipuglia, potrai ricevere quotidianamente sul tuo cellulare i dati agrometeorologici rilevati, le previsioni del tempo fino a 3 giorni e gli allarmi di sviluppo dei principali fitofagi sulla località di tuo interesse.

Il Piano Agrometeorologico Regionale é stato avviato nel marzo 1985, nell'ambito della realizzazione dei Servizi di Sviluppo dell'Assessorato Regionale all'Agricoltura.

Il Piano, nelle diverse fasi che si sono succedute, ha avuto come principale obiettivo la costituzione e la gestione di un Servizio Agrometeorologico a livello regionale per acquisire, elaborare e diffondere informazioni meteo-climatiche, tecnico-agronomiche finalizzate al mondo agricolo.

Le principali realizzazioni del Piano Agrometeorologico riguardano:

- la Rete Agrometeorologica Regionale composta da 94 stazioni di rilevamento dati meteorologici e agrometeorologici, completamente automatiche e in tempo reale;
- la Banca Dati Agrometeorologica Regionale costituita da una componente climatica, che comprende i dati storici climatici del Sistema Informativo Agricolo Nazionale del Ministero delle Politiche Agricole, Alimentari e Forestali (SIAN) , i dati storici dell'ex UCEA, oggi C.R.E.A. (Consiglio per la Ricerca in Agricoltura e l'analisi dell'economia agraria), dell'ex Servizio Idrografico e Mareografico oggi Regione Puglia, Settore Protezione Civile Ufficio Idrografico e Mareografico e dell'Aeronautica Militare a partire dal 1951 fino all'anno corrente, e da una componente meteorologica, specializzata per l'agricoltura, riguardante le informazioni e le elaborazioni effettuate sui dati meteorologici acquisiti in tempo reale;
- i Prodotti Agro-Climatologici (analisi oggettiva, analisi dei regimi climatici, analisi di eventi estremi, indici agro-climatici, sviluppo fenologico, bilancio idrico, piani di concimazione, modelli previsionali sviluppo patogeni, pianificazione del territorio, ecc.);
- il Notiziario Agrometeorologico e Fitosanitario settimanale con previsioni fino a 7 giorni;
- il Bollettino Meteorologico giornaliero Regionale con previsioni fino a 5 giorni;
- il servizio SMS personalizzato.

NOTIZIARIO AGROMETEOROLOGICO & FITOSANITARIO REGIONALE

ELABORAZIONE E REDAZIONE ASSOCODIPUGLIA (C.O.R.)

Gennaro Laera

e-mail: laera.codipu@agrometeopuglia.it

Angelo Petrelli

e-mail: petrelli.codipu@agrometeopuglia.it

Su informazioni:

Rete Agrometeorologica Regionale
Rete Osservazioni Agrofisiologiche Regionali
Servizio Meteorologico Aeronautica Militare
Rete Agrometeorologica Nazionale
Servizio Informativo Agricolo Nazionale

La sezione '**FITOPATOLOGIA**' è realizzata in collaborazione con i C.O.P. dei Condifesa di Puglia e con il Servizio Osservatorio Fitosanitario della Regione Puglia

Il Notiziario Agrometeorologico e Fitosanitario Regionale è disponibile sul portale www.agrometeopuglia.it e si può ricevere tramite posta elettronica richiedendolo all'indirizzo info@agrometeopuglia.it

REGIONE PUGLIA SERVIZIO AGROMETEOROLOGICO

CONDIFESA FOGGIA

Centro Operativo Provinciale (C.O.P.)
Piazza Padre Pio da Pietrelcina, 9
71121 FOGGIA
Tel. 0881/636418 - Fax 0881/666832

CONDIFESA BARI

Centro Operativo Provinciale (C.O.P.)
Via Tenente Casale Y Figoroa, 27 sc. C
70123 BARI
Tel. 080/5744733 - Fax 080/5277342

CONDIFESA BRINDISI

Centro Operativo Provinciale (C.O.P.)
Via Tor Pisana, 98
72100 BRINDISI
Tel. 0831/517140 - Fax 0831/511306

CONDIFESA LECCE

Centro Operativo Provinciale (C.O.P.)
Via Zara, 17 Rione Castromediano
73020 CAVALLINO (LE)
Tel. 0832/232134 - Fax 0832/232148

ASSOCODIPUGLIA

Centro Operativo Regionale (C.O.R.)
Via Gaetano Devitofrancesco 2N, 23-25
70124 BARI
Tel. 080/5429693 - Fax 080/5474700
www.agrometeopuglia.it
meteo.regione.puglia.it

PRESIDENTE:

Dr. Francesco Schiavone

e-mail: presidenza.codipu@agrometeopuglia.it

RESPONSABILI SERVIZIO AGROMETEOROLOGICO REGIONALE:

Gennaro Laera

e-mail: laera.codipu@agrometeopuglia.it

Angelo Petrelli

e-mail: petrelli.codipu@agrometeopuglia.it

STAMPA: Realizzato in proprio

La diffusione e/o la riproduzione parziale o totale dei testi, dei dati e delle illustrazioni è vietata a termini di legge. E' consentita solo citando la fonte e previa autorizzazione scritta.